

MEMORIA ACTIVIDADES

AÑO 2016



Zaragoza Dinámica

*Instituto Municipal de Empleo y fomento Empresarial
Ayuntamiento de Zaragoza*

0.- INTRODUCCIÓN	4
1.- ESTRUCTURA ORGANIZATIVA.....	6
1.1.- ORGANIGRAMA	6
1.2.- RECURSOS HUMANOS	6
1.3.- GESTIÓN ADMINISTRATIVA	7
2.- EQUIPAMIENTOS	9
3.-PROGRAMAS	12
3.1.- PROGRAMAS DE FORMACIÓN	13
3.1.1.- <i>Líneas de actuación</i>	14
Centros de Formación	14
Escuelas Taller y Talleres de Empleo	15
3.1.2.- <i>Resultados</i>	16
3.2.- PROGRAMAS DE ORIENTACIÓN E INSERCIÓN	20
3.2.1- <i>líneas de actuación</i>	20
3.2.2.- <i>Resultados</i>	24
Espacio ZEmpleo.....	25
Servicio de Orientación On Line	27
Servicio de Orientación Personalizada	27
Talleres. Actividades de entrenamiento para la búsqueda de empleo y mejora de la empleabilidad	27
Ciclo “Fascinantes Experiencias para compartir”	28
Zaragoza Incluye.....	28
Talleres en barrios.....	33
Módulos de Orientación laboral en cursos de Formación para el empleo.....	33
Bolsa de empleo	34
Colaboración con servicios municipales	41
Otras actividades realizadas en la sección.....	41
3.3.- PROGRAMAS DE INTEGRACIÓN.....	43
3.3.1.- <i>Líneas de actuación</i>	45
1. Aulas Taller	45
2. Programas de cualificación específicos. Modalidad Talleres Profesionales.	46
3. Acciones de Formación Ocupacional.	47
3.3.2.- <i>Análisis de resultados</i>	55
3.4.- PROGRAMAS DE PROMOCIÓN EMPRESARIAL	59
3.4.1.- <i>Líneas de actuación</i>	59
3.4.2.- <i>Análisis de Resultados</i>	59
3.4.2.1.- Subvenciones emprendimiento social 20 ^o 16.	59

3.4.2.2.- Subvenciones plan empleo joven 1º oportunidad 2016.	61
3.4.2.3.- Subvenciones Asociaciones comerciales. Apoyo al comercio de proximidad 2016.	62
3.4.2.4.- Líneas de apoyo al comercio de proximidad.	65
3.4.2.5- Programa apoyo emprendedores Zaragoza 2016.	72
3.4.2.5.1- Asesoría a emprendedores InfoActiva año 2016.....	72
3.4.2.5.2- Programa formativo semillero de ideas	74
3.4.2.5.3- Programa Yuzz 2016-2017	81
3.4.2.5.4- Línea subvenciones a proyectos de jóvenes emprendedores que desarrollan su proyecto en las incubadoras municipales	82
3.5.- PROGRAMAS EUROPEOS DE MOVILIDAD	84
3.5.1.- Líneas de actuación.....	84
3.5.1.1.- Presentación de nuevos proyectos Erasmus +	84
3.5.1.2.-Ejecución de proyectos de movilidad Erasmus +	85
3.5.2.- Resultados.....	92
4.- PRINCIPALES RESULTADOS	93
4.1.- <i>Detalles de actividad</i>	93
4.2.- <i>Detalle de beneficiarios</i>	96
5.- PRESUPUESTOS	99
6.- REPERCUSIÓN EN LOS MEDIOS	100

0.- INTRODUCCIÓN

El Instituto Municipal de empleo y fomento empresarial, Zaragoza Dinámica, en calidad de organismo autónomo de carácter administrativo, fue creado por el Ayuntamiento de Zaragoza para impulsar la política municipal de empleo y fomento empresarial en el año 2001.

Tiene como finalidad, según sus estatutos, la gestión de la actividad municipal en:

- Inserción y orientación laboral
- Formación para el empleo
- Promoción económica y empresarial
- La investigación socio-económica
- La colaboración con el Ayuntamiento de Zaragoza y sus organismos autónomos para la mejora de la gestión en la prestación de los servicios municipales
- Cualesquiera otras actividades que en el marco de la actividad municipal puedan serle encomendadas.

Tres centros de formación: Salvador Allende, Oliver y Río Gállego imparten más de 60 cursos de formación ocupacional en diferentes especialidades, muchas de ellas adaptadas a la obtención de certificados de profesionalidad. 29.515 horas de formación ocupacional en las que han participado un total de 1.223 alumnos/as son los resultados de 2016.

En Inserción y Orientación laboral, el Instituto cuenta con una zona de empleo en la que se informa y atiende puntualmente a todas las personas que demandan apoyo en la búsqueda de empleo, actuación que se complementa con el programa Zaragoza Incluye que ofrece orientación mediante itinerarios personalizados a personas derivadas de servicios sociales municipales y con la gestión de una bolsa de empleo. **6.961** personas diferentes han recibido atención en el servicio de Orientación e Inserción, de ellas, 1.808 también han sido usuarias de las intervenciones grupales ofertadas por el servicio, y 2028 han recibido acciones de intermediación desde la bolsa de empleo. 736 han conseguido un contrato de trabajo.

Mediante gestión externa, en colaboración con diversas entidades sociales, 500 alumnos/as han recibido 38.206 horas de formación en los Centros Sociolaborales a través de Aulas taller, Formación Ocupacional y Programas de Cualificación Específica

Desde la sección de promoción de empleo se realizan asesorías a emprendedores, 780 en 2016, se han apoyado con subvenciones 44 proyectos de emprendedores, se han subvencionado 39 proyectos a asociaciones de comerciantes, más de 100 personas han participado en los talleres de escapatismo realizados para el colectivo de comerciantes Memoria Actividades 2016. Instituto Municipal de Empleo y Fomento Empresarial. Zaragoza Dinámica

y se han realizado 18 sesiones participativas para trabajar sobre el plan de comercio de proximidad

Finalmente, la sección de proyectos Europeos gestiona programas de movilidad financiados íntegramente con fondos Europeos y en 2016 ha facilitado el intercambio de 61 personas, ha realizado acogida a 7 usuarios de centros de otros países durante 30 días.

El volumen de actividad realizado por el Instituto Municipal de Empleo es significativo, y pese a no ser la única actividad de apoyo al empleo que potencia el ayuntamiento de Zaragoza, supone una apuesta necesaria e imprescindible para la ciudadanía.

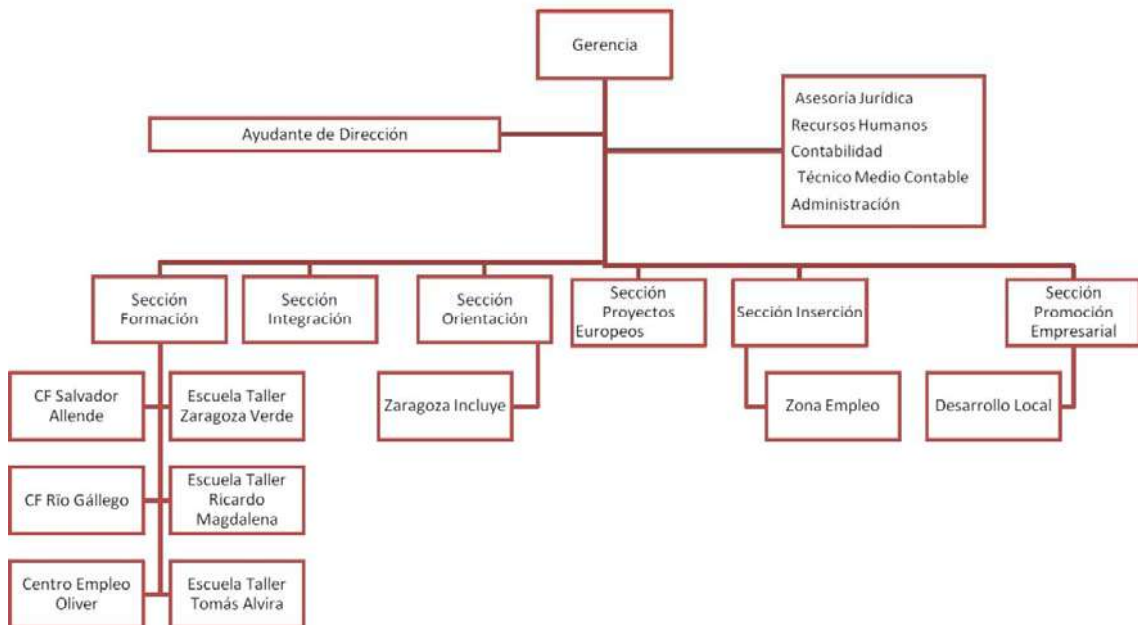
El cambio de gerente del Instituto se realizó a finales de noviembre de 2015 por lo tanto el 2016 puede considerarse un año de adaptación mutua en la que los diferentes procesos que se van sucediendo cuentan con un grado de novedad que requiere de diversas readaptaciones entre los actuales agentes.

Como ya se esbozaba en la memoria del 2015, la primera etapa se centró en el conocimiento de la institución y los diferentes programas que desarrolla y para ello se mantuvieron reuniones con todo el personal visitando los diferentes centros.

La importancia de la fuerte conflictividad laboral existente y la valoración de la gran afección que tiene sobre las posibilidades de intervención del Instituto, nos ha llevado a centrar muchos de los esfuerzos realizados en este tema. Una tarea ardua y poco gratificante que confiamos en que sirva para resituar las posibilidades de acción de la entidad en un futuro próximo. Se ha trabajado fundamentalmente en dos líneas: estabilizar los llamamientos introduciendo pequeñas mejoras, cuidando los procesos, garantizando que sean acordes a las obligaciones contraídas y adaptándolos a las necesidades reales de actividad; y, avanzar en la elaboración de la Relación de Puestos de Trabajo.

1.- ESTRUCTURA ORGANIZATIVA

1.1.- ORGANIGRAMA



1.2.- RECURSOS HUMANOS

A lo largo del año 2016 Zaragoza Dinámica ha continuado ejecutando los Programas que dan razón a su objeto social, y que están enmarcados en el ámbito de la Formación y el Empleo. Para ello contó con un total de 86 trabajadores. Ahora bien, la distribución de estos efectivos no fue completa a lo largo de todo el año y su distribución estuvo en función de las fechas en las que se iniciaron las actividades que fundamentan dichos Programas.

En febrero de 2016 se produjo la incorporación de 7 Técnicos Medios y 2 Auxiliares Administrativos con el objeto de reforzar los planes de intervención que se llevan a cabo desde la Sección de Orientación, encaminados a mejorar la empleabilidad de los usuarios del servicio y que conducen a facilitar su inserción laboral.

Los Programas de Formación mantuvieron sus ámbitos de actuación en formación para el empleo a través de los Centros de Formación Salvador Allende, Río Gállego y Centro de Empleo Oliver y las Escuelas Taller/Talleres de Empleo.

El Programa formativo 2015/16 finalizó en el mes de junio de 2016. El correspondiente a los años 2016/17 se inició en Octubre tras la firma del Convenio de Colaboración con el Instituto Aragonés de Empleo, incorporándose para su desarrollo un total de 26 profesores distribuidos entre los diferentes centros de formación.

En cuanto al ámbito de las Escuelas Taller, el año 2016 se caracterizó por mantener los proyectos iniciados en el anterior año y que finalizaban a lo largo del 2016. En concreto La Escuela Taller Ricardo Magdalena en su edición número VI y la Escuela Taller Tomás Alvira. Los 11 trabajadores que desarrollaban sus labores técnicas en ambas Escuelas finalizaron la actividad en el mes de noviembre. El número de alumnos trabajadores aprobados por la convocatoria fue de 48. El otro proyecto vigente con la entrada del año fue el Taller de Empleo Zaragoza Verde, dirigido a 24 alumnos trabajadores y desarrollados por 6 trabajadores de Zaragoza Dinámica. Este proyecto se aprobó para una duración máxima de 6 meses, por lo que se dio por finalizado en junio de 2016.

Al finalizar el año, en Diciembre, una vez resueltas las convocatorias de las Escuelas Taller por parte del Instituto Aragonés de Empleo, se procedió a poner en marcha los 3 Proyectos de Escuelas Taller presentados y finalmente aprobados: ET Ricardo Magdalena en su edición n.º VII, Tomás Alvira en su segunda edición y la Escuela Taller Zaragoza Verde. Su finalización está prevista para diciembre del año 2017. Para su desarrollo se incorporaron 3 directores de Escuela Taller, 3 Auxiliares administrativos, 2 Coordinadoras de Formación y 9 monitores en sus diferentes especialidades.

1.3.- GESTIÓN ADMINISTRATIVA

Durante el ejercicio 2016, se tramitaron un total de **268 expedientes**.

Los expedientes relativos a **Contratos Mayores** fueron 2:

- Contrato de arrendamiento con opción a compra de dos copiadoras digitales multifunción en color de medio volumen
- Solicitud de prórroga del contrato para la prestación de un servicio gestionado de soporte y mantenimiento informático

En cuanto a **Contratos Menores**, se tramitó el siguiente: Contrato menor para la realización y ejecución de un plan de medios para la difusión de la línea de subvenciones a la contratación "Empleo Joven 1ª Oportunidad".

Los **Convenios** tramitados fueron:

-Convenio de colaboración con la asociación aragonesa de sociedades laborales (ASES).

-Convenio de colaboración con la asociación de autónomos de Aragón (UPTA).

-Convenio de colaboración entre el INAEM y Zaragoza Dinámica para el desarrollo conjunto de acciones de formación para el empleo 2016-2017.

-Convenio de colaboración entre sociedad municipal Zaragoza Vivienda y Zaragoza Dinámica, para el alquiler de locales.

-Convenio de colaboración para la realización de prácticas no laborales en la residencia Fontibre S.A.R. para el curso de Atención sociosanitaria a personas dependientes del centro de formación OLiver

Las **Convocatorias de Ayudas**, se recogen en los siguientes expedientes:

-Subvención de Emprendimiento Social 2016

-Subvención "Programa Empleo Joven, 1ª Oportunidad" 2016

-Subvención Departamento Educación del Gobierno de Aragón para Programa de Aulas Externas.

-Convocatoria Becas Erasmus +

2.- EQUIPAMIENTOS

Zaragoza Dinámica realiza su actividad en diferentes equipamientos de la ciudad.



Servicios centrales

Los servicios centrales y las secciones de promoción empresarial, integración y movilidad están ubicadas en el edificio municipal de C/Albareda en la 1º planta

Zona empleo La sección de orientación e inserción está ubicada en la planta baja del edificio de la Azucarera y el programa Zaragoza Incluye en la planta baja de la C/ albareda.



Dispone de tres Centros de Formación en los que se imparten los diferentes cursos.



Centro de Formación Salvador Allende

El Centro Salvador Allende imparte formación en las áreas de Instalaciones industriales, metal, climatización, madera, calidad, construcción e internet en especialidades que corresponden con las demandas del mercado de trabajo.

El Centro de Formación Salvador Allende fue creado en 1990 dentro de un programa de Escuelas Taller. Tras 20 años de actividad se ha consolidado como un centro puntero dentro de la formación ocupacional de la ciudad de Zaragoza. El Centro desarrolla su labor en el Antiguo Matadero de Zaragoza. En más de 2500 m2 de instalaciones se

dispone, entre otros servicios, de diez aulas - taller, tres aulas de teoría aula de informática, sala de alumnos y biblioteca, todo ello con el más completo equipamiento.

Centro de Formación Río Gállego

Escuela Taller Tomás Alvira

Las acciones formativas impartidas en Río Gállego se desarrollan dentro de las áreas de Medio Ambiente, Jardinería, Viverismo, Forestal y Arte Floral y de acuerdo a las demandas del mercado de trabajo.



La Escuela Taller Tomás Alvira II trabaja en la rehabilitación del Antiguo colegio Tomás Alvira en el Barrio de Las Fuentes.

El Centro de Formación Río Gállego fue creado en 1990 dentro de un programa de Escuelas Taller. Situado en el barrio rural de Montañana, en la finca "Gran Capitán", es un lugar privilegiado tanto para la realización de prácticas al aire libre de jardinería y viverismo como para la observación de aspectos relacionados con el medio natural y la realización de actividades de educación ambiental. En más de 20.000 m² se dispone de invernaderos, umbráculos, zonas ajardinadas, así como de tres aulas de teoría, dos aulas – taller, laboratorio, aula de informática y biblioteca, todo ello con el más completo equipamiento.

Centro de Empleo Oliver



El Centro de Empleo Oliver desarrolla programas formativos, principalmente de larga duración, para el acceso al mercado de trabajo en especialidades altamente demandadas en las áreas de hostelería, servicios personales, gestión de empresas y diseño gráfico.

El Centro que inicio su actividad en 2003, está situado en la calle Pilar Miró en el barrio Oliver de Zaragoza, dispone de tres aulas-taller, un aula de teoría y dos aulas de informática, así como de otros servicios e instalaciones como salas de reuniones, despachos, vestuarios y almacenes, todo ello con el más completo equipamiento.



Escuela Taller Zaragoza Verde

C/San Blas 106-108 Zaragoza CP: 50003

Pone en valor diferentes emplazamientos de la ciudad para la creación de instalaciones y rutas al servicio de la ciudadanía.

El taller cuenta con las especialidades de Albañilería, Carpintería, Soldadura e Impresión Digital.

Escuela Taller "RICARDO MAGDALENA"

Trabaja por la recuperación de espacios urbanos y periurbanos en el entorno del Monte de Torrero y la rehabilitación de edificios e instalaciones de interés público y patrimonial del Ayuntamiento de Zaragoza. Rehabilitación de los edificios del cementerio.



3.-PROGRAMAS

La actividad del Instituto Municipal de Empleo se desarrolla a través de la ejecución de diferentes programas. Presentamos un esquema a modo de síntesis antes de pasar al detalle de la actividad realizada en el presente año. La actividad de la institución gira en torno a dos grandes objetivos:

- Mejora de la empleabilidad de las personas desempleadas de la ciudad de Zaragoza
- Fomento del desarrollo local y la promoción empresarial



3.1.- PROGRAMAS DE FORMACIÓN



Los programas de “formación para el empleo” de ZARAGOZA DINÁMICA, durante 2016, han contribuido de manera eficaz y eficiente a la mejora de la cualificación de los recursos humanos de la ciudad, y por tanto a incrementar la empleabilidad, la adaptación a los cambios tecnológicos, la competitividad y en definitiva el desarrollo social y económico de los ciudadanos.

Para conseguir el éxito ha sido fundamental la colaboración y coordinación entre los agentes regionales y locales involucrados para el desarrollo de los programas: el INAEM y ZARAGOZA DINÁMICA.

Continuando con el planteamiento base, consolidado en los últimos años en la Sección de Formación, las actuaciones se han estructurado en torno a dos líneas principales: los Centros de Formación en el contexto de la formación ocupacional y del plan FIP y las Escuelas Taller como programas de formación profesional en alternancia.

Respondiendo a nuestro compromiso con las necesidades de la ciudad han sido objetivo preferente de las actuaciones las personas en situación de desempleo, con especial atención a los colectivos con más dificultades de inserción laboral.

3.1.1.- Líneas de actuación

Centros de Formación

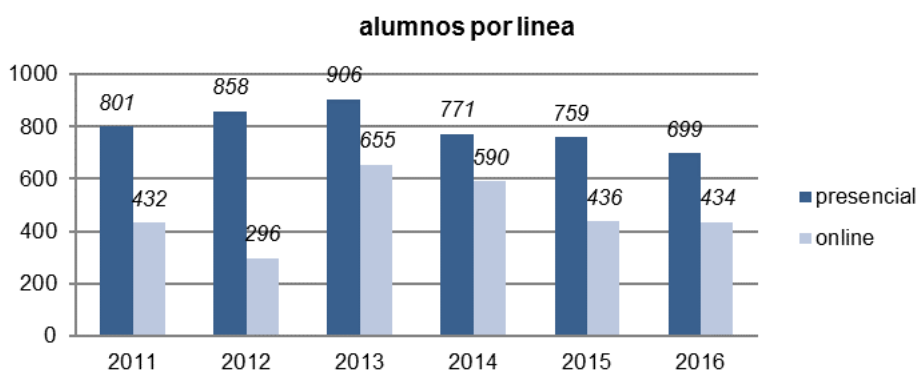
En esta área de trabajo se cuenta con tres Centros de Formación homologados para la impartición de acciones dentro del Plan Aragonés de Formación e Inserción Profesional.

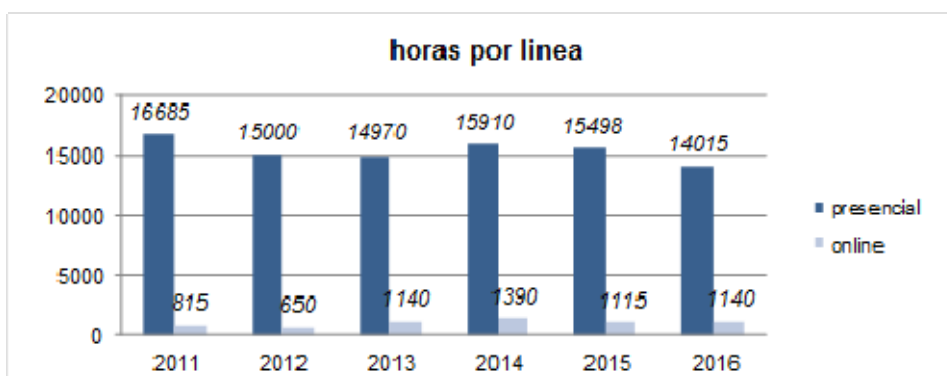
Cada uno está especializado en diferentes **áreas formativas**. Así, el Centro Salvador Allende cubre los ámbitos de metal, madera, climatización, instalaciones industriales; Calidad, Prevención e Internet, el Centro Río Gállego los de medio ambiente, jardinería y viverismo y el Centro Oliver se ocupa de hostelería, servicios personales, gestión empresarial y diseño gráfico.

Se trabaja sobre dos líneas metodológicas: la formación para el empleo **presencial** y la formación para el empleo **online**.

El programa se basa en la colaboración institucional con el Inaem, formalizada a través de un convenio anual que abarca 52 de las 59 acciones impartidas, excluyéndose tan solo acciones de formación online de corta duración.

En los gráficos se aprecia la evolución de alumnos y horas por cada una de las líneas en el sexenio 2011-2016.





Las solicitudes para participar en el programa siguen superando mucho las plazas ofertadas, ya que se recibieron casi 9.200 preinscripciones para un total de 1.100 plazas.

Formación para el empleo presencial

En 2016 se han desarrollado 46 acciones presenciales con un total de 14.015 h. y 699 alumnos formados.

Son prioritarias las acciones vinculadas a Certificados de Profesionalidad que representan el 55% del total y que casi en su totalidad se imparten completos

Se han utilizado dos vías para la programación de las 46 acciones presenciales realizadas. El Plan FIPA incluye 29 acciones homologadas y parcialmente subvencionada, mientras que los programas propios son 17 cursos que tienen la acreditación del Inaem pero no tienen más subvención que las becas que pueden percibir los alumnos.

Formación para el empleo on-line

El campus virtual del Zaragoza Dinámica ha impartido 13 cursos on-line con una duración total de 1.140h. en los que han participado 434 alumnos.

En su mayoría han sido curso de elaboración propia y se han impartido a través de la plataforma Moodle del Instituto.

Escuelas Taller y Talleres de Empleo

Son programas mixtos de formación y empleo, que combinan el aprendizaje de una profesión con de la experiencia profesional en la realización de obras o servicios de

interés general relacionados con la recuperación del patrimonio. Las Escuelas están dirigidas a jóvenes desempleados y tienen una duración habitual de 24 meses en dos partes: etapa formativa de 6 meses y etapa de formación en alternancia con la práctica profesional, en la que los alumnos son contratados en la modalidad de contrato en formación a jornada completa. Los Talleres son similares pero dirigidos a mayores de 25 años y con una duración de entre 6 y 12 meses.

En esta modalidad de formación en alternancia con el empleo se han realizado en 2016 un total de 14.360 h. distribuidas en 10 acciones y en las que se han formado 90 alumnos.

Han estado en funcionamiento en este año tres proyectos. Dos Escuelas Taller, Ricardo Magdalena VI y Tomas Alvira hasta final de noviembre, y un proyecto de Taller de Empleo, Zaragoza Verde que tenía seis meses de duración y finalizó en junio.

En la convocatoria de 2016 se aprobaron tres nuevos proyectos de Escuela Taller que comenzaron a mitad de diciembre y que por su tanto no se han tenido en cuenta en los datos de esta memoria.

3.1.2.- Resultados

En el siguiente cuadro se resumen los resultados en cuanto a los indicadores de volumen tanto en acciones, como en horas y alumnos, distribuidos por acciones:

	programa	alumnos	horas	acciones	Horas/part.
Formación para el empleo - presencial		699	14015	46	305
	<i>CF S. Allende</i>	321	7.250	21	345
	<i>CF R. Gállego</i>	196	3.210	13	247
	<i>CF Oliver</i>	182	3.555	12	296
Formación para el empleo - online		434	1.140	13	88
	<i>CF S. Allende</i>	212	300	6	50
	<i>CF R. Gállego</i>	123	520	4	130
	<i>CF Oliver</i>	99	320	3	107
Escuelas Taller / Taller de Empleo		90	14.360	10	1.436
	<i>TE Zaragoza Verde</i>	36	4.148	4	1.037
	<i>E.T. R. Magdalena</i>	27	5.109	3	1.703
	<i>ET Tomás Alvira</i>	27	5.103	3	1.701
		1.233	29.515	69	428

La Sección de Formación realiza el seguimiento y evaluación de sus resultados a través de un cuadro de mando formado por 32 indicadores de los que se adjuntan los más relevantes:

De gestión

- Ratio de solicitudes por plaza: 8 (*se recibieron un total de 9.540 solicitudes*)
- Programas nuevos o rediseñados: 28,4%
- Índice de ocupación de cursos: 89,5
- Logro de subvención: 100%

De servicio

- Satisfacción general del alumno: 8,6
- N^a reclamaciones: 0,1%

De resultados

- Alumnos finalizados: 90%
- Alumnos aprobado: 93%
- Índice de inserción laboral: 56,2%
- 411 alumnos han obtenido un título que les permite obtener el Certificado de Profesionalidad correspondiente.
- El 53% de los alumnos que abandonan el curso antes de finalizar lo hacen por haber encontrado una colocación.

Inserción laboral

Hay que destacar que el seguimiento de inserción laboral se hace durante los 12 meses siguientes a la finalización del curso. En 2016 se ha realizado el seguimiento de más de 900 alumnos que habían completado ese periodo y el resultado es que el 56,2% ha encontrado alguna colocación.

Calidad certificada

Todos los programas desarrollados en la Sección, tanto en Centros como en Escuelas, además de mantener la Certificación de ISO9001 de Aenor, que se ostenta desde 2007, hemos sido la primera entidad pública en Aragón en certificarse con la nueva norma ISO 9001:2015.

Este acreditación, si bien es importante por el prestigio y reconocimiento que dicha otorga, lo es más por lo que el sistema implantado contribuye a la mejora significativa de la calidad de los servicios de formación que prestamos y, en consecuencia, al logro de las metas y la satisfacción del cliente.

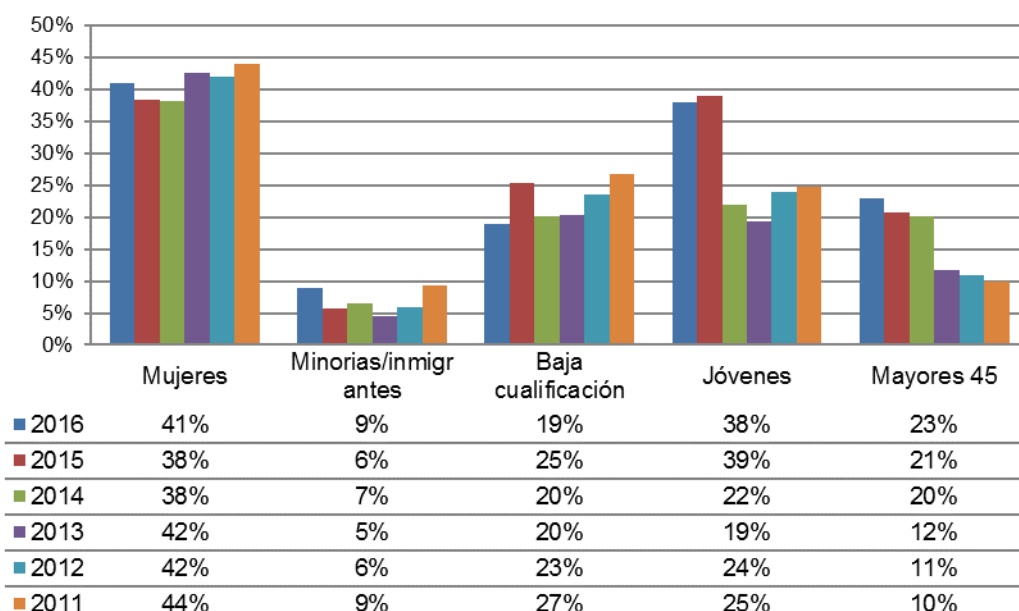
RESUMEN DATOS BÁSICOS DE ACTIVIDAD Y DE PERSONAS USUARIAS

FRANJA DE EDAD	MUJER	HOMB RE	TOTAL	
MENOR DE 18	16	25	41	* Los Centros van con esta otra Escala
DE 18 A 24	68	122	190	DE 16 A 20
DE 25 A 34	117	124	241	DE 21 A 24
DE 35 A 44	230	254	484	DE 25 A 30
DE 45 A 54	73	209	282	DE 31 A 45
MAS DE 55				> 45
TOTAL	504	734	1238	
NIVEL DE ESTUDIOS	MUJER	HOMB RE	TOTAL	
INFERIOR A ESO	48	186	234	
ESO	77	209	286	
FP GRADO MEDIO, BACHILLER	23	30	53	
FP GRADO SUPERIOR	149	176	325	
UNIVERSIDAD	207	133	340	
TOTAL	504	734	1238	
SITUACION LABORAL	MUJER	HOMB RE	TOTAL	
EMPLEADAS	5	6	11	* No se registra inactivos
DESEMPLEADAS	499	728	1227	
INACTIVAS				
OTROS				
TOTAL	504	734	1238	
TIEMPO EN DESEMPLEO	MUJER	HOMB RE	TOTAL	
SIN EMPLEO ANTERIOR	2	14	16	* Los Centros no disponen del dato
MENOS DE 6 MESES	5	51	56	
MAS DE 6 HASTA 12 MESES		6	6	
MAS DE 12	2	18	20	
TOTAL	9	89	98	
PAÍS DE ORIGEN	MUJER	HOMB RE	TOTAL	
ESPAÑA	473	662	1135	
OTROS PAISES	31	72	103	
EUROPA	10	12	22	
AFRICA	1	33	34	
AMERICA	20	27	47	
ASIA				
TOTAL	504	734	1238	
VULNERABILIDAD ¿?¿?	MUJER	HOMB RE	TOTAL	
NO VULNERABLE	473	649	1122	* Solo se registran algunos casos
VULNERABLE	31	85	116	
INMIGRANTES	33	70		
MINORÍAS		6		
DISCAPACIDAD				
DEPENDIENTES A SU CARGO	1			
USUARIOS SERVICIOS SOCIALES	6			
OTROS(VG)				
TOTAL	504	734	1238	

En todos los programas de formación los alumnos han sido desempleados. Se ha tenido en cuenta la Estrategia Europea de Empleo en cuanto a los colectivos preferenciales, por sus mayores dificultades para acceder al mercado de trabajo.

En 2016, como en los tres años anteriores, se ha incentivado de forma especial la participación de jóvenes y mayores de 45 años. En este último colectivo se ha logrado duplicar su participación en estos tres años.

La presencia de estos colectivos preferenciales en los distintos programas no es homogénea. Así, por ejemplo, en Escuelas Taller son en general jóvenes varones de baja cualificación y con una importante presencia de población inmigrante y en el Centro Oliver son mayoría las mujeres poco cualificadas.



En cuanto a la edad, destaca con un 40% el tramo comprendido entre los 31 y 45 años, seguido de los mayores de 45 con 23%

En cuanto a los niveles de estudio se aprecia un incremento de cualificación, ya que el 58% tienen estudios superiores a la ESO y es debido principalmente a las exigencias de requisitos académicos que plantean los certificados de profesionalidad de nivel 2 y 3 y su creciente presencia en los programas.

3.2.- PROGRAMAS DE ORIENTACIÓN E INSERCIÓN

Los programas de orientación e inserción tienen como objetivo el diseño y desarrollo de actuaciones y proyectos dirigidos a mejorar la empleabilidad de las personas y facilitar su acceso al mercado laboral en un marco de igualdad, tolerancia y confianza. Dos grandes campos de actuación totalmente interrelacionados son objeto de intervención desde estos programas: Las personas en desempleo y las empresas.

Para las personas desempleadas se plantean actividades dirigidas a potenciar el desarrollo de habilidades personales necesarias para la búsqueda de empleo, facilitar el acceso a información sobre ofertas existentes y a mejorar las herramientas de presentación necesarias para el acceso a la contratación. Información, atención y apoyo a la colocación; recursos para la búsqueda de empleo; entrenamiento para la búsqueda de empleo y mejora de la empleabilidad y nuevas tecnologías al servicio de la orientación.

Para las empresas se ofrecen actividades de apoyo en los procesos de selección de personal. Queremos proporcionar a los buscadores de empleo los recursos necesarios para facilitar el contacto con la empresa, así como, las herramientas necesarias para facilitar su inserción en el mercado laboral y ofrecer a la empresa y posibles empleadores/as, un servicio de atención, información e intermediación laboral

3.2.1- líneas de actuación

EN ORIENTACIÓN

1.- Información, Orientación y Apoyo en la búsqueda de empleo de carácter general.

- 1.1.-Elaboración de materiales didácticos, y recursos y actividades para el fomento de la autonomía personal en la búsqueda de empleo, conocimiento de la empresa y el Networking.
- 1.2.-Colaboración y Apoyo a otros Servicios, Entidades o Departamentos de Zaragoza Dinámica, en los que nuestras acciones puedan ser útiles, o puedan completar aquellas actuaciones propias de cada Sección.
- 1.3.-Intercambio de Experiencias y puesta en común con profesionales.

2.- Orientación en profundidad y acompañamiento en los procesos de inserción laboral para colectivos específicos.

EN INSERCIÓN

1.- Actividades que favorezcan la autonomía de nuestros usuarios/as y ofrezcan un punto de encuentro entre buscadores de empleo, empresas y profesionales.

2.- Colaboración y apoyo a otros Servicios, Entidades o Departamentos de Zaragoza Dinámica o del Ayuntamiento de Zaragoza, que trabajen con colectivos más desfavorecidos o en contextos en los que nuestros Programas o Actuaciones puedan ser útiles, o puedan completar o complementar aquellas actividades propias de cada Servicio.

3.- Colaboración y apoyo a otros Servicios, Entidades, o Departamentos de Zaragoza Dinámica o del Ayuntamiento de Zaragoza, en la preselección de candidatos para cubrir sus puestos vacantes

El desarrollo de estas líneas se concreta en los siguientes servicios

- **Zona Empleo.** Es el espacio físico ubicado en la planta baja de la Azucarera. Es el espacio de atención, información y apoyo a la colocación de forma presencial. Atenciones puntuales informativas, punto de acceso a internet, teléfono, prensa y tablón de anuncios con ofertas. Se proporciona a los/as usuarios/as del Espacio ZEmpleo la información y las claves necesarias para buscar trabajo, que vías utilizar y que aspectos hay que reforzar. Información y consejos generales para el empleo. Se ofrece apoyo para la elaboración de Curriculum, revisión y consejo en la redacción y maquetación. Se ayuda en el manejo de nuevas tecnologías para buscar ofertas, inscripción en portales de empleo, y enviar e-mail. Se ofrece información sobre los medios y recursos de zona empleo, direcciones útiles, información personalizada sobre ofertas, oferta de formación, directorios de empresas y ayuda en la consulta de los medios. En algunas ocasiones, es el lugar donde la empresa ha realizado la información de una oferta de forma individual o grupal o las entrevistas de selección a los candidatos/as preseleccionados/as por nosotros
- **Orientación On Line.** Este servicio tiene como objetivo resolver aquellas dudas puntuales, y obtener información rápida y eficaz sobre aspectos relacionados con el empleo. Llegar a más personas, a aquellas que por diversos motivos no pueden acceder a nuestros Servicios de forma presencial, o solucionar aquellas cuestiones muy específicas que no requieren una cita y

una tutoría, son el objeto de este Servicio on line: Estudios, formación, salidas profesionales, competencias laborales; Herramientas y técnicas para buscar empleo; Aspectos personales en la búsqueda de empleo (motivación, inquietudes, dificultades, estado de ánimo, actitud ante el empleo, etc.).

- **Talleres.** Actividades de entrenamiento para la búsqueda de empleo y mejora de la empleabilidad. Son aquellas acciones grupales que generan dinamismo hacia la búsqueda de empleo y cambio en las actitudes frente al mercado laboral, y entrenamiento en habilidades necesarias para acceder al empleo con más facilidad. Actividades como el Coaching Laboral suponen una forma motivadora, práctica y abierta de asesorar. La Iniciación a la informática, competencias básicas que todas las personas deben manejar para sentirse seguros y moverse con confianza en el mercado laboral. En grupo, la adquisición de habilidades y el entrenamiento en la búsqueda de empleo resulta más enriquecedor, permite el autoconocimiento, la identificación con el grupo, y la motivación
- **Fascinantes experiencias para compartir.** Actividad que pretende favorecer la autonomía de los usuarios y ofrecer un punto de encuentro entre buscadores de empleo y profesionales es una actividad en la que se comparten experiencias de éxito. Con el objetivo de ir un poco más allá de lo estrictamente laboral puesto que en nuestro ámbito, el empleo y lo social van de la mano. Con ello se pretende dar visibilidad a proyectos innovadores que muevan las conciencias y ayuden a las personas a abandonar su zona de confort.
- **Zaragoza Incluye.** El Proyecto Zaragoza Incluye es un Programa específico para la mejora de la empleabilidad de las personas derivadas de los Centros Municipales de Servicios Sociales. Se trabaja en estrecha colaboración con las Trabajadoras Sociales de estos centros y se realizan itinerarios personalizados con las personas participantes. Atención Individual, itinerarios personales para la inserción, acciones formativas, acciones grupales en las que se trabajan los aspectos prelaborales como la motivación, las habilidades sociales, y las laborales como son: la entrevista de trabajo, competencias en las TIC, y las vías de acceso al empleo, acciones formativas complementarias. Estas acciones formativas trabajan competencias técnicas específicas que posibilitan al/la participante a encontrar un trabajo con más facilidad.

- **Talleres en los barrios.** Con el objetivo de acercar la intervención al entorno cercano al usuario, se ha ampliado el proyecto de Zaragoza Incluye que este año ha comenzado a realizar grupos en los diferentes barrios de la ciudad.

- **Módulos FOL en los cursos de los centros de formación.** Se colabora con la Sección de Formación en la preparación de los/as alumnos/as a la hora de enfrentarse al mercado laboral, una vez que han adquirido las competencias técnicas y profesionales en los módulos formativos. Es un Programa específico para el conjunto de los alumnos y alumnas de los Centros de Formación. El entrenamiento laboral trabaja contenidos referentes a las técnicas de búsqueda de empleo, las vías de acceso al mercado laboral, siempre vinculadas al perfil de los módulos formativos, y toda la información referente al sector y a las competencias implicadas en los puestos de trabajo del sector.

- **Intermediación laboral- Bolsa de trabajo** (presencial y on-line). Mediante el Servicio de Bolsa de Empleo se realiza un proceso emparejamiento laboral, que comprende actuaciones enfocadas a las personas desempleadas y a las empresas.
 - o Información de oferta de empleo, perfil profesional, condiciones de contratación a personas desempleadas.
 - o Seguimiento de los procesos de selección e integración del candidato/a en el puesto de trabajo.
 - o Atención singularizada en todo el proceso hasta la adaptación al puesto de trabajo.
 - o Información sobre perfiles profesionales, ocupaciones, contratos, convenios colectivos, ayudas y subvenciones.
 - o Apoyo y asesoramiento en los procesos de selección a empresas.
 - o Búsqueda y preselección de candidaturas.
 - o Entrevistas de preselección
 - o Seguimiento de los procesos de selección e integración del candidato/a en el puesto de trabajo.

La implantación este año de una plataforma on line nos está permitiendo agilizar las gestiones, facilitando el acceso a los procesos tanto a las personas usuarias como a las empresas.

- **Apoyo al plan de empleo.** Se ha colabora en la preselección de candidaturas para las ofertas del plan de empleo consistente en un Convenio entre

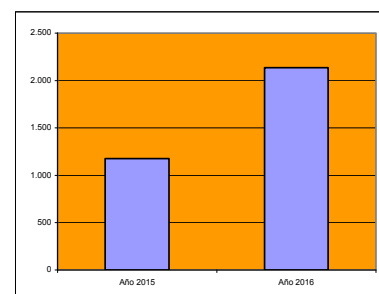
Ayuntamiento y la Asociación de empresas de inserción AREI, para la contratación de personas en empresas de inserción.

- **Colaboración en los procesos de selección de personal de entidades públicas.** Desde la bolsa de empleo se colabora en la preselección de candidatos para ofertas realizadas por entidades públicas de la ciudad cuando se requiere el servicio.

3.2.2.- Resultados

El nº total de personas inscritas en 2016 ha sido de 2.136, 880 mujeres y 1265 hombres. 51 de ellas lo ha hecho por la web que comenzó a estar operativa a finales de año.

	TOTAL	M	H
Inscritos en 2.016	2.136	880	1256
Inscritos en 2.015	1.175	471	704
TOTALES (hasta el 31/12/2016)	2.853	1.138	1.715
*51 inscitos por la web			

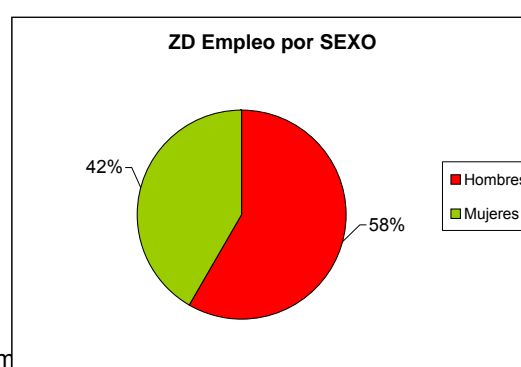
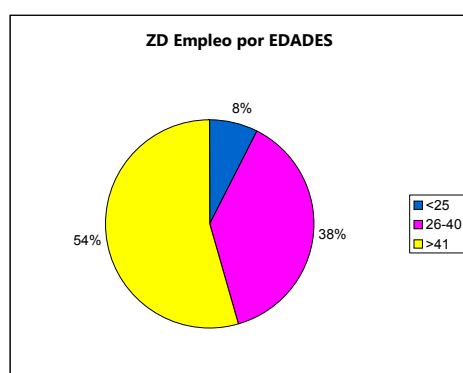


Durante el año 2016, hasta el 12 de diciembre la única forma de inscribirse en nuestros Servicios de Empleo era a través del Espacio ZEmpleo, y del Programa Z Incluye, y siempre de forma presencial. A partir del 12 de diciembre, la forma de Inscripción es On Line. Esto supone que hasta el 12 de diciembre se mecanizaban de forma **manual** todos los datos de los expedientes. (Espacio ZEmpleo 1.69, Zincluye 444).

PERFIL

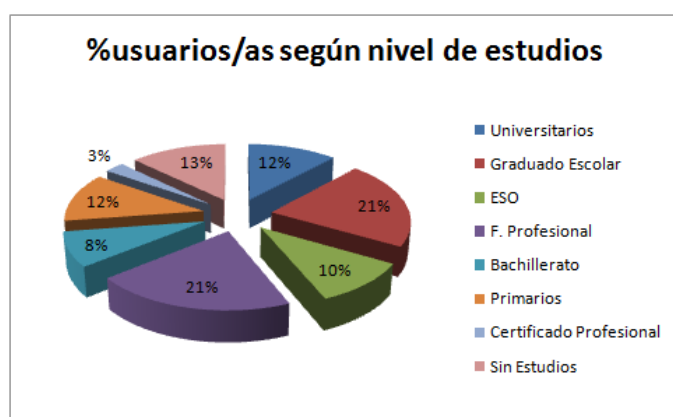
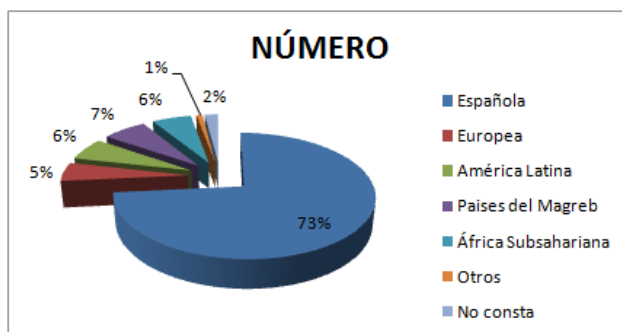
USUARIOS DE ORIENTACIÓN SEGÚN EDAD. 2016		
	Nº TOTAL	%
< DE 25	197	6,91
DE 26 A 40	998	34,98
> DE 40	1424	49,91
NC	234	8,20
TOTAL	2853	100,00

El mayor porcentaje de participantes lo encontramos entre los mayores de 40 años que suponen el 49,91% del total de personas atendidas



El número total de personas individuales con las que se ha trabajado durante el 2.016 han sido 2.853. Aquí se incluyen a todas las personas inscritas en los Servicios de Empleo de Zaragoza Dinámica, independientemente a qué Programa, Actuación o Proyecto pertenezcan de entrada a nuestros Servicios, ni la fecha de entrada

NACIONALIDAD	NÚMERO
Española	2.096
Europea	144
América Latina	174
Países del Magreb	188
África Subsahariana	168
Otros	26
No consta	57
TOTALES	2.853



NIVEL DE ESTUDIOS	Nº personas
Universitarios	292
Graduado Escolar	523
ESO	254
F. Profesional	503
Bachillerato	206
Primarios	291
Certificado Profesional	64
Sin Estudios	314
Sin datos	406
TOTAL	2853

RESULTADOS POR SERVICIOS

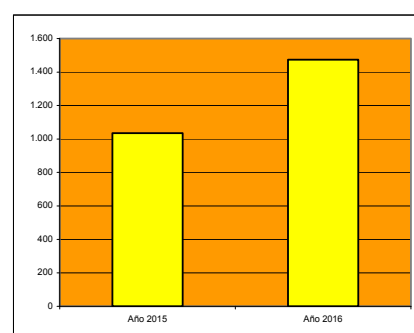
Espacio ZEmpleo

El espacio ZEmpleo es un Programa que se concreta o materializa en un espacio físico y presencial en el que se ofrecen distintos servicios todos ellos dirigidos a ofrecer los recursos, la información, la atención y el asesoramiento necesario para facilitar la búsqueda de trabajo de las personas que lo están buscando.

Inscritos de forma presencial en el Espacio ZEmpleo

		M	H
Inscritos en 2.016	1.474	913	561
Inscritos en 2.015	1.035	409	626

TOTALES ZONA EMPLEO	2.039	750	1.289
----------------------------	--------------	------------	--------------



Se observa un aumento de inscripciones respecto al año anterior tanto en el espacio ZEmpleo como todos los servicios de Zaragoza Dinámica Empleo. Las acciones realizadas en este servicio han sido:

Asesoramiento. Se proporciona a los/as usuarios/as del Espacio ZEmpleo la información y las claves necesarias para buscar trabajo, que vías utilizar y que aspectos hay que reforzar. Información y consejos generales para el empleo.

Técnicas de BAE. Revisión y elaboración de CV Se ofrece apoyo, información y en la mayoría de los casos la elaboración del CV en el ordenador a partir de una plantilla en borrador del usuario/a. También la revisión y consejo en su redacción y maquetación. De la misma forma, cartas de presentación, encabezados para Mail, etc.

Apoyo informático Se ayuda en el manejo de las nuevas tecnologías para buscar ofertas, introducir CV en portales de empleo, mandar un CV a un E-mail, buscar cursos e inscribirse on line, etc.

Información y Atención en sala. Ofrece información sobre los medios y recursos de la Zona Empleo, sobre direcciones útiles, búsqueda de información personalizada, ofertas de empleo, oferta formativa, directorios de empresas, etc. ayuda en la consulta de los medios.

ACTIVIDADES 2016 ZONA EMPLEO	Nº usuarios/as	Nº HORAS	Nº h/USUARIO/A
Asesoramiento	571	228,40	0,40
Técnicas BAE	1.018	509,00	0.50
Apoyo informático	399	119,70	0.30
Información y Atención en sala	4.081	408,10	0,10
Inform. y At. telefónica/mail a usuarios	139	6,95	0,05
TOTALES	6.208	1.272,15	

USOS de los ordenadores (4 ordenadores)	1.523	1.523	1
---	--------------	--------------	---

La información y atención telefónica o vía mail a los usuarios ya inscritos, se ha comenzado a contabilizar a final de año, se considera necesario reflejarla ya que es tiempo utilizado por el personal del Espacio ZEmpleo y es una modalidad de atención cada vez más demandada por los usuarios/as. A todas estas acciones hay que añadir todas aquellas de información inicial en las que se explica que es Zaragoza Dinámica

Empleo y los servicios que ofrece. No se puede contabilizar porque las personas usuarias son anónimas pero supone cada día un significativo porcentaje del tiempo de trabajo.

La atención presencial a las empresas también se realiza en este espacio, a lo largo de 2016 se han realizado las siguientes actuaciones:

ACTUACIONES DE ATENCIÓN DIRECTA	792
--	-----

Servicio de Orientación On Line

El Servicio de Orientación On Line tiene como objetivo resolver aquellas dudas puntuales, y obtener información rápida y eficaz sobre aspectos relacionados con el empleo. Llegar a más personas, a aquellas que por diversos motivos no pueden acceder a nuestros Servicios de forma presencial, o solucionar aquellas cuestiones muy específicas que no requieren una cita y una tutoría, son el objeto de este Servicio on line:

- Estudios, formación, salidas profesionales, competencias laborales.
- Herramientas y técnicas para buscar empleo
- Aspectos personales en la búsqueda de empleo (motivación, inquietudes, dificultades, estado de ánimo, actitud ante el empleo, etc.)

131 consultas de Atención y Orientación On Line en 2016, son 22 más que en el 2015.

Servicio de Orientación Personalizada

El Servicio de Orientación personalizada y presencial se puso en marcha en noviembre de 2016 y ha atendido hasta diciembre a un total de 47 personas.

Talleres. Actividades de entrenamiento para la búsqueda de empleo y mejora de la empleabilidad

Las actividades para el empleo son aquellas acciones grupales que generan dinamismo hacia la búsqueda de empleo y cambio en las actitudes frente al mercado laboral, y entrenamiento en habilidades necesarias para acceder al empleo con más facilidad. Actividades como el Coaching Laboral suponen una forma motivadora, práctica y abierta de asesorar. La Iniciación a la informática, competencias básicas que todas las personas deben manejar para sentirse seguros y moverse con confianza en el mercado laboral.

En grupo, la adquisición de habilidades y el entrenamiento en la búsqueda de empleo resulta más enriquecedor, permite el autoconocimiento, la identificación con el grupo, y la motivación.

ACTIVIDAD (TALLER / FORMACIÓN)	SESIONES	Nº	Nº HORAS
Iniciación a la informática para buscar empleo	94	1.108	94
Coaching Laboral	4	50	24
TOTALES	98	1.158	118

Estas acciones requieren la difusión, proporcionar información, realizar inscripciones, control de los participantes y evaluación.

Ciclo “Fascinantes Experiencias para compartir”

Realizado conjuntamente entre las Secciones de Orientación Laboral e Inserción Laboral.

Este ciclo comenzó en Diciembre de 2016, como una actividad más de nuestros servicios de empleo y con el objetivo de ir un poco más allá de lo estrictamente laboral puesto que en nuestro ámbito, el empleo y lo social van de la mano. (Encuentros entre Administración, sector privado y buscadores/as de empleo).

Nuestro objetivo con ello, es dar visibilidad a proyectos innovadores que muevan las conciencias y ayuden a las personas a abandonar su zona de confort.

Se ha realizado 1 sesión y han participado 70 personas

Zaragoza Incluye

El Programa “Zaragoza Incluye” surge, en marzo de 2015, del acuerdo marco de colaboración entre el Área de Acción Social y Deportes y el Instituto Municipal de Empleo y Fomento Empresarial de Zaragoza, para favorecer la inserción social de las personas en situación de Riesgo de Exclusión Social.

En esta memoria se detalla el trabajo realizado por los/as 7 técnicos/as de empleo y 2 auxiliares administrativas, del equipo de Zaragoza Incluye, desde el 1 de febrero hasta el 31 de octubre de 2016. La actividad prevista comprendía la realización de las tareas necesarias para alcanzar los siguientes

objetivos:

- Colaborar en la realización de un análisis de las necesidades de orientación que precisa el conjunto de las actividades que realiza Zaragoza Dinámica

- Atender las necesidades acumuladas de Orientación Laboral que se plantean entre el alumnado de los centros de formación. La actividad de dichos centros tiene un periodo anual de realización de 9 meses.
- Colaborar con los Centros Municipales de Servicios Sociales en la inserción sociolaboral de sus usuarios/as.

El Proyecto Zaragoza Incluye es un Programa específico para la mejora de la empleabilidad de las personas derivadas de los Centros Municipales de Servicios Sociales. Entre enero y octubre de 2.016 se han atendido un total de 444 personas.

Desde la primera entrevista de acogida se inicia un diagnóstico de la empleabilidad y se pacta entre técnico/a y usuario/a, en las tutorías individuales el itinerario de inserción a realizar. La tutoría se establece como la acción fundamental, fijando citas periódicas que se adaptan a la persona atendida, sus circunstancias personales y disponibilidad (si está trabajando, realizando acciones formativas u otras tareas de cuidado o economía sumergida que condicionan las posibilidades de atención...). La duración habitual de la tutoría es de una hora.

Las actuaciones habituales en el desarrollo del itinerario a través de la **tutoría individual** son:

- Diseño itinerario individualizado, definición y adecuación en el tiempo de los objetivos profesionales.
- Motivación para la búsqueda de empleo.
- Mejora de competencias personales y sociales.
- Revisión y puesta a punto de curriculum y otros instrumentos para la búsqueda (cartas de presentación, correo electrónico...)
- Motivación, orientación y derivación sobre formación para adquirir competencias clave N2, ESO, español para inmigrantes...
- Orientación y derivación sobre formación para el empleo. En algunos casos inscripción en la web de Zaragoza Dinámica o en el portal del INAEM u otros recursos.
- Orientación y entrenamiento para la inscripción y funcionamiento de webs de empleo: Inaemorienta, ETT, portales de empleo... Revisión expediente INAEM, funcionamiento de oficina electrónica.
- Entrenamiento en habilidades de búsqueda de empleo: planificación y agenda, conciliación con responsabilidades familiares...
- Entrenamiento en entrevistas de selección.

- Asesoramiento laboral: prestaciones o subsidios, modalidades de contratación, convenios colectivos...
- Derivación para inscripción en el Sistema de Garantía Juvenil.
- Coordinación con otras entidades y recursos que atienden a las personas atendidas.

Destacan las siguientes actuaciones con las personas que han conseguido trabajar:

- ofertas de mejora de empleo.
- seguimiento periódico si no hay contacto por iniciativa suya.

El Área de Derechos Sociales del Ayuntamiento definió la distribución de participantes por cada Centro, inicialmente con un total de 350 participantes. Se realizaron reuniones en cada uno de los Centros Municipales, en febrero y marzo, repasando el sistema de derivación, y los cambios respecto al año anterior actualizando las personas de contacto del centro y del programa en cada caso. Todos los/as participantes del programa proceden de Servicios Sociales.

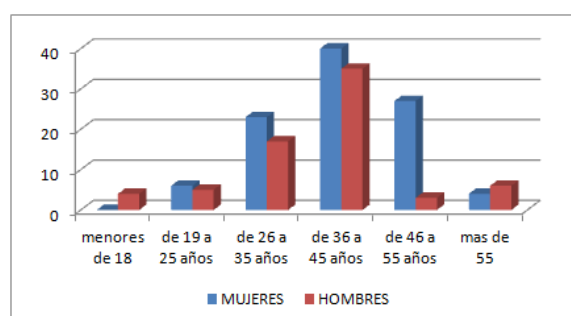
Inicialmente, se planteó en la selección de participantes del programa, un 50% de mujeres y un 50% de hombres. Ese criterio es el que se ha utilizado en la derivación desde Servicios Sociales, desde los diferentes CMSS; si bien la diferente casuística inherente a la selección hace variar un tanto ese porcentaje de la previsión inicial, hasta el reflejado en el cuadro.

Hombres: 54,95% **Nacionales hombres** 71,50% **Extranjeros hombres** 28,50%

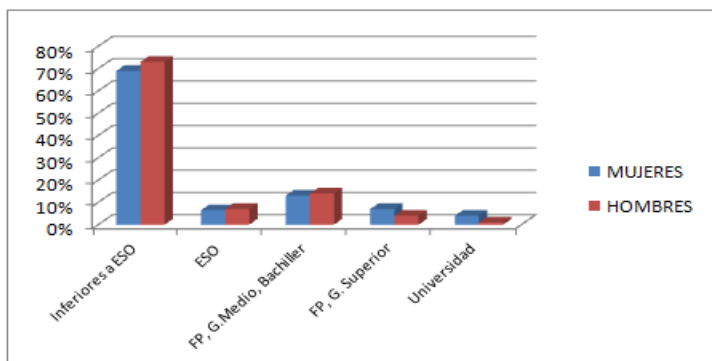
Mujeres: 45,05% **Nacionales mujeres** 68,44% **Extranjeras mujeres** 31,56%

Perfil de las personas participantes

%PARTICIPANTES SEGÚN EDAD Y SEXO		
	MUJERES	HOMBRES
menores de 18	0	4
de 19 a 25 años	6	5
de 26 a 35 años	23	17
de 36 a 45 años	40	35
de 46 a 55 años	27	3
mas de 55	4	6



Tanto en el colectivo de mujeres como de hombres, el grupo menos numeroso es el de jóvenes, representando un 5,3% en hombres y un 6% en mujeres, del total, mientras que los que sobrepasan los 45 años en ambos colectivos, representan altos porcentajes sobre el total. (41,81 % H y 31% M)



	MUJERES	HOMBRES
Inferiores a ESO	69%	73%
ESO	7%	7%
FP, G. Medio, Bachiller	13%	14%
FP, G. Superior	7%	4%
Universidad	4%	1%

Resulta muy significativo el 69,5 % de mujeres y 73,36% de hombres con un nivel inferior a la ESO. Eso supone una dificultad añadida en la búsqueda de empleo y conlleva la necesidad de sensibilizar a los/as usuarios/as del programa, de la importancia de la realización de formación en las Competencias N2, para acceder a los diferentes Cursos de Formación Ocupacional y a los Certificados de Profesionalidad.

De las 444 personas atendidas, 131 eran paradas de larga duración en febrero de 2016.

De las 350 personas derivadas, 40 personas no han acudido por los siguientes motivos:

- Manifiestan al ser citadas por teléfono que no les interesa, que no quieren acudir, o manifiestan que han empezado, o van a empezar a trabajar.
- Son citadas pero no acuden.
- En número menor, han conseguido su inserción laboral.

De las 444 personas, 313 han realizado itinerario completo, de ellas 219 son personas derivadas en 2016 y 94 proceden del programa anterior. Entendemos que se desarrolla itinerario, si han asistido al menos a 5 tutorías individuales o si, asistiendo a un número menor, han conseguido su inserción laboral.

También se atendió la solicitud de la Escuela de Jardinería el Pinar (que ya había participado en el programa anterior) y se realizó un Taller de Búsqueda de Empleo, en el que participaron 9 personas.

PERSONAS ATENDIDAS POR ZARAGOZA INCLUYE. 2016					
	DERIVADAS 2016	AÑOS ANTERIORES	PERSONAS TOTALES	Nº HORAS	Nºh./USUARIO/A
ATENCION	310	134	444	444	1
ITINERARIO	265 x4 sesiones		265	848	3,2
TOTALES			444	1.292	

En las primeras entrevistas de tutoría se les informa de las diferentes acciones grupales, posteriormente, en función del itinerario, se les sugiere la participación en acciones

concretas: talleres que pretenden el entrenamiento y mejora de competencias personales y sociales, utilización de tecnologías de la información para la búsqueda de empleo, o competencias para la búsqueda de empleo.

Se han realizado 21 talleres formativos con 127 participantes en el Programa Zaragoza Incluye.

ACCIONES FORMATIVAS. 2016				
	Nº	Particip.	HORAS	H/Partic.
APP para buscar empleo	1	2	6	6
Iniciación a la informática I y II	11	67	66	6
Habilidades comunicativas y trabajo en equipo	2	9	12	6
Autocandidatura y Red de contactos	1	5	6	6
Bienestar emocional	2	15	12	6
Entrevistas	4	29	36	9
TOTALES	21	127	138	

En las acciones grupales hemos comprobado que, además de conseguir objetivos previstos en cada una ellas, como pueden ser la mejora en la utilización de la informática para la búsqueda de empleo; la mejor utilización de las vías de búsqueda o el afrontamiento de entrevistas... incrementa la activación para la búsqueda de empleo ya que la participación en grupo mejora la autoestima y motivación. Permite también conocerlos mejor al verlos interactuar en grupo. A pesar de estos beneficios de las acciones grupales, cuesta que voluntariamente quieran participar en ellas (excepto las acciones relativas a informática). Se pretenden grupos reducidos 9-12 personas, pero debido a las numerosas incidencias y ausencias, la media es de 6 participantes por acción formativa.

ACCIONES FORMATIVAS COMPLEMENTARIAS. 2016				
	Nº	Particip.	HORAS	H/Partic.
Manipulador de alimentos	3	36	12	4
Carretillero	4	29	24	6
Prevención de riesgos Laborales	1	11	20	20
TOTALES	9	76	56	

Motivado por los requerimientos de las empresas, tanto en las ofertas gestionadas por el programa como por las ofertas que las personas participantes pueden ver en otros medios, se han realizado acciones formativas complementarias en relación a la Prevención de Riesgos Laborales (PRL). Es una formación con la que muchos no cuentan al llevar en su mayoría bastante tiempo en desempleo. La falta de esta formación

de corta duración es una limitación más para personas que han tenido experiencia en ocupaciones de almacenero o manipulado de la alimentación o en construcción, pero carecen de esta formación requerida por las empresas en la contratación. Su obtención supone un coste económico que no pueden asumir. Los/as participantes valoran muy positivamente esta oportunidad.

Talleres en barrios

En coordinación con los diferentes centros de servicios sociales de Zaragoza, se diseñaron una serie de talleres destinados a personas no participantes en el programa Zaragoza Incluye, de modo que tuvieran acceso desde el mismo barrio. Fueron un total de 15 talleres en 9 barrios, con un total de 97 horas de formación.

ACCIONES FORMATIVAS EN LOS GRUPOS EN BARRIOS				
	Nº	Particip.	HORAS	H/Partic.
Iniciación a la informática	3	21	24	8
Competencias para el empleo.	2	18	4	2
Nóminas, contratos. Régimen Hogar	1	10	3	3
Búsqueda de empleo por internet	3	36	36	12
Motivación para el empleo	2	25	12	6
Competencias prelaborales	1	11	2	2
Búsqueda de empleo	1	9	6	6
Formación y Empleo 0 y 1	1	80	8	8
Certificados de profesionalidad y acceso (Prof)	1	10	2	
TOTALES	15	220	97	

El trabajo realizado desde Zaragoza Incluye relativo a la gestión de ofertas y las relaciones con empresas lo detallaremos en el apartado de bolsa de empleo por su estrecha vinculación con ella.

Módulos de Orientación laboral en cursos de Formación para el empleo

La Sección de Orientación Laboral, colabora con la Sección de Formación en la preparación de los/as alumnos/as a la hora de enfrentarse al mercado laboral, una vez que han adquirido las competencias técnicas y profesionales en los módulos formativos. Es un Programa específico para el conjunto de los alumnos y alumnas de los Centros de Formación.

El entrenamiento laboral trabaja contenidos referentes a las técnicas de búsqueda de empleo, las vías de acceso al mercado laboral, siempre vinculadas al perfil de los módulos formativos, y toda la información referente al sector y a las competencias implicadas en los puestos de trabajo del sector. Esta actividad es realizada por el equipo de profesionales del programa Zaragoza Incluye.

Se han impartido 17 módulos de orientación en los cursos de formación para el empleo, un total de 170 horas en las que han participado un total de 217 alumnos/as.

MÓDULOS DE ORIENTACIÓN LABORAL EN CURSOS DE FORMACIÓN. 2016				
	Nº	Horas	Alumnos/as	H/partic.
Gestión Ambiental	1	10	12	10
Control y Protección del medio natural	1	10	13	10
Instalación y mantenimiento de jardines y zonas verdes	1	10	12	10
Producción de semillas y plantas en vivero	1	10	13	10
Servicios de bar y cafetería	1	10	13	10
Cocina III	1	10	13	10
Cocina I y II	2	20	13	10
Instalador de automatismos	1	10	12	10
Mecanizado de madera y derivados	1	10	13	10
Autómatas Programables	1	10	13	10
Creación y publicación de páginas WEB	1	10	13	10
MyM de instalaciones caloríficas	1	10	13	10
Soldadura con electrodo revestido y TIG 2	2	20	13	10
MyM de instalaciones eléctricas de BT 2	1	10	13	10
Carpintero metálico y de PVC	1	10	13	10
TOTAL	17	170	217	

Bolsa de empleo

Mediante el Servicio de Bolsa de Empleo se realiza un proceso de búsqueda y preselección de candidatos/as, que comprende actuaciones dirigidas a las personas desempleadas inscritas como:

- Información de oferta de empleo, perfil profesional, condiciones de contratación, etc.
- Seguimiento de los procesos de selección e integración del candidato/a en el puesto de trabajo.
- Atención singularizada en todo el proceso hasta la adaptación al puesto de trabajo.

En relación a las empresas, se realizan las siguientes acciones.:

- Información sobre perfiles profesionales, ocupaciones, contratos, convenios colectivos, ayudas y subvenciones.
- Apoyo y asesoramiento en los procesos de selección.
- Búsqueda y preselección de candidaturas.
- Entrevistas de preselección

- Seguimiento de los procesos de selección e integración del candidato/a en el puesto de trabajo.

ACTUACIONES CON EMPRESAS EN ZONA EMPLEO. 2016	
CONTACTOS TELEFÓNICOS / TELEMÁTICOS	203
ACTUACIONES DE ATENCIÓN DIRECTA	792

BOLSA DE EMPLEO	
EMPRESAS CON OFERTAS EMPLEO	132
OFERTAS GESTIONADAS	292
PUESTOS OFERTADOS	719
CANDIDATOS ENVIADOS	1840

DOMICILIO DE LAS EMPRESAS SOLICITANTES

De Zaragoza. Son el 88,24 % de la empresas

Madrid: 3,17%

Barcelona : 2,16 %

Otras 9 Ciudades : 6,43%

TIPOLOGÍA DE EMPRESAS

SEGÚN TAMAÑO	
UNIPERSONAL	4
MENOS DE 25 P.TRABAJADORAS	24
MAS DE 25 HASTA 50	12
MAS DE 50 P.TRABAJADORAS	22
NS/NC	230
TOTAL	273

SEGÚN FORMA JURÍDICA	
AUTONOMOS	4
AGENCIA COLOCACIÓN	5
ASOCIACIÓN. FUNDACIÓN	21
AYUNTAMIENTO	20
CENTRO ESTUDIOS	3
C.E.E.	4
EMPRESA	210
OTRA ENTIDAD PUBLICA	3
ORGANIZACIÓN	1
EMPLEADOR/A DE HOGAR	1
FEDERACIÓN, CONSORCIO, AGRUP	1
TOTAL	273

SEGÚN SECTOR DE ACTIVIDAD	
AGRICULTURA	2
COMERCIO	18
CONSTRUCCIÓN	12
INDUSTRIA	33
SERVICIOS	134
OTROS/NC	74
TOTAL	273

En relación al tamaño parece claro que son las empresas más grandes las que más empleo ofrecen a través de la bolsa, respecto a la forma jurídica mayoritariamente son empresas pero también son relevantes las ofertas que vienen desde fundaciones o asociaciones y valorando el sector de actividad es evidente que el de servicios ofrece la mayoría de las ofertas.

INTERVENCIONES ESPECÍFICAS EN BOLSA DESDE ZARAGOZA INCLUYE

En la prospección empresarial se ha trabajado con las empresas y entidades sociales (empresas de inserción y centros especiales de empleo) con las que se tenía relación con anterioridad desde Zaragoza Dinámica. Destacan también las empresas nuevas con las que se ha contactado para presentar los recursos de la entidad. Se han seleccionando estas entidades, sobre todo, en función de los perfiles de las personas que han comenzado Itinerario de Inserción en el Programa. Estos contactos se realizan en primer lugar telefónicamente, para intentar concertar una visita siempre que sea posible,

enviando también la información sobre el programa, por correo electrónico. En total, son 142 las entidades contactadas.

CONTACTOS REALIZADOS CON EMPRESAS	
ordinarias	122
Entidades sociales/CEE/Empresas de Inserción	20
Total	142

Se han realizado 27 visitas presenciales a empresas.

Aunque en la captación de ofertas se han priorizado los perfiles de las personas participantes en itinerarios de inserción del programa Zaragoza Incluye, en muchas de ellas se han enviado también, candidatos/as de Zona Empleo, habiéndose producido inserciones de ambos programas. Del mismo modo, se han enviado candidatos/as de Zaragoza Incluye a ofertas gestionadas desde Zona Empleo. La gestión coordinada de las ofertas permite facilitar a las empresas una respuesta global y única, con un mayor número de candidatos y, por tanto, mejorar en la eficacia al responder mejor a los requerimientos manifestados.

A 31 de octubre de 2016, se han gestionado en Zaragoza Incluye 142 ofertas con 336 puestos de trabajo ofertados. Para estas ofertas así como para las de Zona Empleo se ha gestionado el envío de 808 personas. De las cuales ha habido **107 contrataciones de gestión propia, de las cuales 71 son de hombres y 36 de mujeres.**

Los puestos más solicitados en dichas ofertas son: limpiadores, auxiliares de ayuda a domicilio, gerocultores/as, empleado/a de hogar, jardinero/a, ayudante de pintor, mozo/a de almacén, carretillero/a, conductores, peón de industria, cajeros/as de comercio y personal de hostelería

GESTIÓN DE OFERTAS ZARAGOZA INCLUYE 2016	
ofertas	142
Nº puestos	336
Personas enviadas	808
Personas insertadas (gestión propia)	107

A fecha 31 de octubre de 2016 se encuentran trabajando **126 personas**, de las cuales el 42,86 % son mujeres y el 57,14 % son hombres. En total, durante todo el programa, han trabajado **172 personas**, de las cuales 39,53% son mujeres y 60,47% son hombres.

El resultado total de inserción del servicio es el siguiente, de 1880 personas inscritas, el 39,15% han obtenido empleo. Se observa claramente la gran diferencia de resultados entre las personas usuarias de zona empleo, 44%, y las de Zaragoza incluye, 22%.

RESULTADOS DE INSERCIÓN 2016					
	Hombres insertados	Mujeres insertadas	Total	Inscritos en Bolsa	% Inserción
Servicios Generales	409	229	638	1436	44,43%
Z Incluye *	55	43	98	444	22,07%
TOTAL	464	272	736	1880	39,15

Es manifiesta la diferencia de perfiles entre los dos servicios y las mayores dificultades de inserción que presentan los participantes que provienen de servicios sociales.

EDAD DE LOS CANDIDATOS/AS INSCRITOS EN LA BOLSA

FRANJA DE EDAD	MUJER	HOMBRE	TOTAL
MENOR DE 18	3	3	6
DE 19 A 25	99	53	152
DE 26 A 35	243	146	389
DE 36 A 45	318	256	574
DE 46 A 55	399	235	634
MAS DE 55	84	41	125
TOTAL	1146	734	1880

GENERO

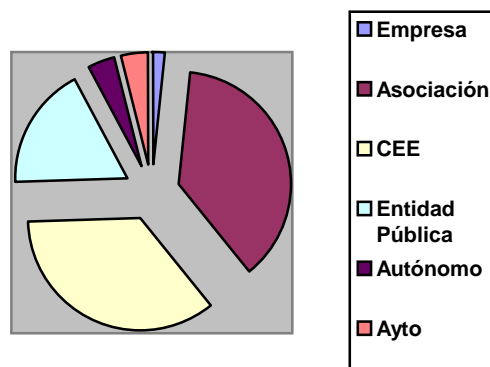
HOMBRES 59,74 MUJERES 40,26

CANDIDATOS/AS EN OFERTAS

PAÍS DE ORIGEN	MUJER	HOMBRE	TOTAL
ESPAÑA	329	475	804
OTROS PAISES	68	83	151
EUROPA	14	24	24
AFRICA	31	48	48
AMERICA	22	11	11
ASIA	1	0	0
TOTAL	397	558	955

NIVEL DE ESTUDIOS	MUJER	HOMBRE	TOTAL
INFERIOR A ESO	79	144	223
ESO	98	196	294
FP GRADO MEDIO, BACHILLER	84	143	227
FP GRADO SUPERIOR	52	58	110
UNIVERSIDAD	84	48	132
TOTAL	397	589	986

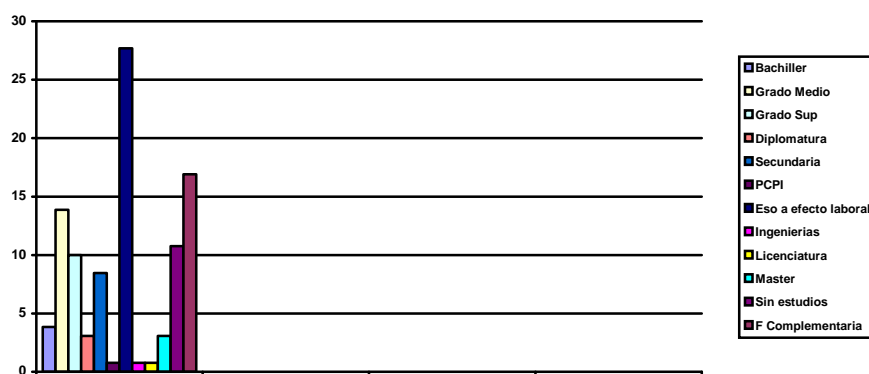
INSERCIONES SEGÚN TIPO DE ENTIDAD CONTRATANTE



NIVEL ESTUDIOS DE LOS CANDIDATOS/AS CONTRATADOS/AS

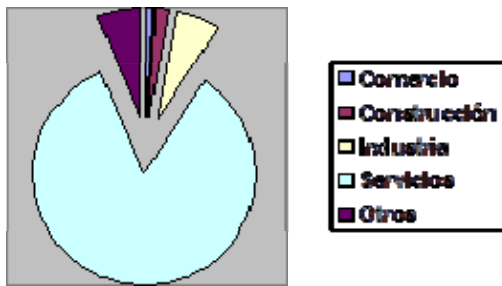
El mayor porcentaje de personas contratadas es el de las personas con titulación de grado en ESO a efectos laborales (19,57%). Las personas insertadas que cuentan con formación complementaria, suponen un 16,92%.

En muchos de los casos, además de la formación reglada con la que cuentan los candidatos/as, la formación complementaria ha resultado ser el requisito imprescindible exigido en el puesto. En el 28,78% de las ofertas, el requisito de la Titulación Académica está sin determinar: Son los casos en los que para un perfil profesional puede adecuarse distintas titulaciones académicas o la empresa no define la titulación académica de los candidatos, o las ofertas en las que no es imprescindible una titulación y sí lo es, una

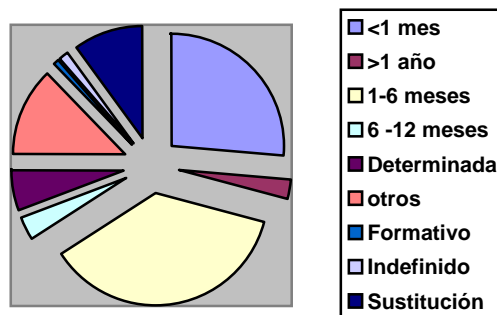


determinada experiencia o formación complementaria.

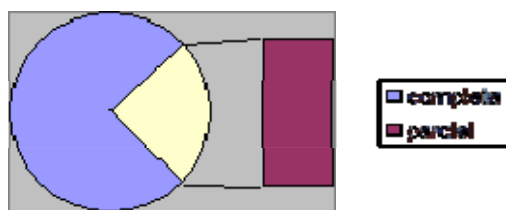
INSERCIONES POR SECTOR DE LA ENTIDAD



INSERCIONES POR TIPO DE CONTRATO



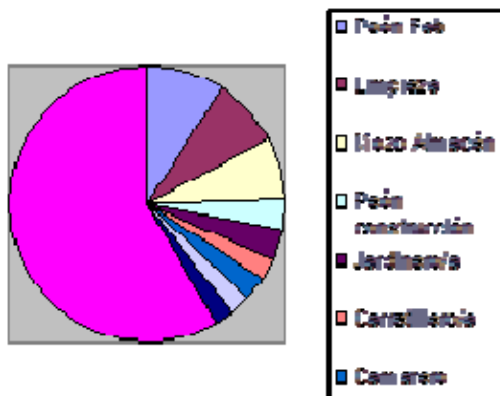
INSERCIONES POR TIPO DE JORNADA



INSERCIONES POR PUESTO DEMANDADO por parte de los/as candidatos/as

El número de puestos demandados por parte de los candidatos es muy elevado, puesto que lo normal es que estén dados de alta en Bolsa como solicitante de varias ocupaciones.

El gráfico inferior es una muestra de los puestos más demandados por parte de las personas que han encontrado trabajo en el 2016.



PUESTOS SOLICITADOS - PUESTOS DEMANDADOS

Continúan existiendo desfases entre el número de perfiles profesionales de los buscadores de empleo y los demandados por el mercado laboral.

Aunque se hayan producido inserciones de demandantes de determinadas ocupaciones, algunas de éstas del gráfico superior, hay candidatos que no han encontrado empleo en estas mismas ocupaciones al ser el número de demandantes de empleo muy superior a los solicitados por las empresas que acudieron a la bolsa de Empleo.

Como es el caso de: administrativo, albañil, auxiliar administrativo, ayudante de cocina, cajero/a, camareros/a, jardinero/a, limpieza, mantenimiento, monitor de tiempo libre, fresador, entre otras.

En paralelo, existen dificultades en algunas empresas para cubrir algunos puestos de determinada cualificación : Marmolista, agente comercial con idiomas, técnico electromecánico industrial, fontanero/a oficial 1ª, encargado de sala de despiece, inspector de calidad, gobernanta de hotel, deshuesador, Técnico informático, programador.

Por ello, resulta vital ofrecer nuevas líneas de actuación que subsanen las disfunciones que impidan la adecuada casación entre oferta y demanda.

Una innovación importante durante este último año, ha sido la introducción de la plataforma ON LINE como herramienta principal de gestión para nuestros Servicios de Empleo: GESTIONANDOTE.

Principalmente esta herramienta supone un avance en las actuaciones de Intermediación e Inserción laboral.

Gracias a ella, se pretende ofrecer un servicio de inserción en la ciudad coordinado y eficaz, que garantice la igualdad de oportunidades al ciudadano/a y que evite la duplicidad de servicios de intermediación (en este aspecto supone una potente herramienta a la que pueden sumarse otras Entidades o Actuaciones municipales que trabajan con Bolsas de Empleo).

Colaboración con servicios municipales

En el Plan de Empleo se realizaron **10 ofertas** para un total de **31 puestos de trabajo**.

Se han enviado **126 personas** y han sido **contratadas 29**.

Dentro de Entidades Públicas, se incluye:

- **Sociedad Municipal Zaragoza Vivienda**. Se colaboró en la selección de candidaturas para cubrir 2 puestos de trabajo.

Para ello se realizó la búsqueda y preselección de candidatos/as que culminó con la contratación de 2 personas.

- **Sociedad Municipal Zaragoza Cultural**, se proporcionó candidaturas para cubrir 8 puestos de trabajo.

Para ello se realizó la búsqueda y preselección de candidatos/as que culminó con la contratación de 6 personas.

Otras actividades realizadas en la sección

JORNADA DE EMPLEO

Desde las Secciones de Orientación e Inserción laboral, se organizó la Jornada de empleo “Estado Actual y perspectivas de futuro”, realizada el 26 de Octubre en el Centro Joaquín Roncal, con el aforo completo.

ANÁLISIS DE NECESIDADES DE ORIENTACIÓN EN ZARAGOZA DINÁMICA

El objetivo de este Proyecto era conocer y analizar las necesidades que las diferentes Secciones de Zaragoza Dinámica tenían en materia de Orientación e Inserción Laboral.

Los resultados obtenidos de este Proyecto han sido:

Difundir entre las diferentes Secciones de Zaragoza Dinámica, el trabajo que se realiza en las Secciones de Orientación e Inserción Laboral del Instituto, sus Servicios, Programas y Proyectos. Se han recogido inquietudes, ideas y necesidades que se pueden tener en cuenta en el futuro a la hora de elaborar nuevos proyectos y estrategias. Se ha establecido o reforzado la coordinación entre Secciones.

La Orientación Laboral es transversal a todas las Actuaciones del Instituto y el fin último de estas Actuaciones es la Inserción Laboral. Se realizaron grupos de trabajo desde la Sección de Orientación Laboral con las demás Secciones de Zaragoza Dinámica.

Grupo Formación (Centros Formación-Orientación)

Grupo Integración (CSL-Orientación)

Grupo Empleo (Promoción Empresarial-Orientación- Inserción))

En los grupos se trabajó el tema de la orientación en los distintos Programas de las Secciones correspondientes. Se siguió un guión elaborado y adaptado para cada grupo de trabajo. Previo al desarrollo de los grupos, las diferentes Secciones a sus equipos de trabajo se les solicitaron que cumplimentasen un cuestionario. De esta forma todos/as y cada uno/a de los/as trabajadores/as participaron.

Así en los grupos de trabajo se pusieron encima de la mesa las distintas opiniones y propuestas de todos/as.

Tras la recogida de la información, análisis y reflexión se elaboró un DOCUMENTO con los resultados.

3.3.- PROGRAMAS DE INTEGRACIÓN

DEFINICIÓN. -

Los Centros Sociolaborales se consideran centros públicos de servicios. Sus actividades tienen un carácter formativo y socioeducativo siendo una plataforma de promoción social para que los jóvenes accedan a los sistemas generales de educación, empleo, cultura y participación social.

Son características comunes de estos centros:

1. Ser proyectos socio-educativos que plantean acciones positivas de transición hacia la cualificación y la integración laboral, la integración en el sistema educativo reglado y la socialización y solución de conflictos familiares y sociales.

2. Realizar procesos formativos integrales con áreas de trabajo que abordan la formación profesional-ocupacional, la animación sociocultural, la educación compensatoria, la orientación y el trabajo social, desde una filosofía de educación permanente.

3. Utilizar una pedagogía activa, adaptada y flexible a los procesos individuales y grupales de los participantes.

4. Integrar los recursos educativos, de empleo y de servicios sociales, en un único proyecto de intervención adaptado a la realidad de cada joven.

La Red de Centros Sociolaborales acoge a jóvenes que por sus condiciones sociales y personales quedan al margen de los sistemas generales de empleo, educación y formación, siendo la intervención municipal complementaria y coordinada con la realizada por otras instituciones.

FINALIDAD Y OBJETIVOS. -

El objetivo final que pretende alcanzar la Red de Centros Sociolaborales es el de facilitar la inserción social de jóvenes en situación de dificultad para completar con éxito su transición a la vida activa.

OBJETIVOS:

a) Informar, motivar y orientar a los jóvenes hacia los recursos formativos, de empleo y de participación social de su entorno.

b) Desarrollar actitudes, hábitos, habilidades y conocimientos necesarios para la relación social y laboral.

c) Iniciar una formación profesional de base.

d) Mejorar actitudes y los conocimientos instrumentales necesarios para el aprendizaje profesional y la formación permanente recuperando los niveles básicos de escolaridad.

e) Insertar como resultado de la intervención del proyecto, al/la joven en estructuras educativas, laborales y sociales con mayor grado de generalización, sirviendo de etapa intermedia y de estructura de apoyo para su proceso de transición.

La integración en estructuras educativas, laborales y sociales constituye el objetivo general de la Red. En este sentido los Centros se configuran como estructuras intermedias de apoyo a los jóvenes en la transición de la escuela a la vida activa.

DESTINATARIOS

La Red se dirige prioritariamente a:

- Jóvenes de 16 a 20 años que no han obtenido el Graduado en Educación Secundaria Obligatoria (G.E.S.O.) ni alcanzado por tanto los objetivos de la etapa obligatoria y no tienen cualificación profesional.
- Jóvenes desempleados mayores de 16 años y menores de 26 años sin cualificación profesional
- Jóvenes de 14-15 años que sean derivados directamente a esta modalidad educativa por la Dirección del Servicio Provincial de Educación.
- Jóvenes mayores de 14 años derivados de otras instituciones, a través de Programas o Servicios Sociales.

La Red de Centros Sociolaborales está constituida por 12 Centros ubicados en doce barrios diferentes de la ciudad y dirigidos y gestionados por entidades sociales. Responden a un mismo modelo de intervención como se ha explicado más arriba, si bien cada uno de ellos tiene peculiaridades propias de acuerdo con las características de la población del barrio al que responden y de la propia identidad de la entidad que los dirige.

De acuerdo con los programas en los que se inscriben, las actividades ofertadas son:

Memoria Actividades 2016. Instituto Municipal de Empleo y Fomento Empresarial. Zaragoza Dinámica

- 1.- AULAS TALLER PARA JÓVENES en edad de escolarización obligatoria.
- 2.- INICIACIÓN PROFESIONAL, en la modalidad Talleres Formativos de los PROGRAMAS DE CUALIFICACIÓN ESPECÍFICOS.
- 3.- INICIACIÓN PROFESIONAL, en ACCIONES DE FORMACIÓN OCUPACIONAL.
- 4.- Actividades de Seguimiento e INSERCIÓN LABORAL.

3.3.1.- Líneas de actuación

1. Aulas Taller

La Orden de 30 de julio de 2014 de la Consejera de Educación, Universidad, Cultura y Deporte, por la que se regulan las medidas de intervención educativa para favorecer el éxito y la excelencia de todos los alumnos de la Comunidad Autónoma de Aragón desde un enfoque inclusivo regula en el apartado 10 de su artículo 23 la escolarización en Aulas externas al centro en el que el alumno/a está escolarizado como medida excepcional y se crea la Comisión técnica provincial que estudia la inclusión de los alumnos en esta modalidad excepcional de escolarización y realizará el seguimiento y la evaluación del programa así como la comisión de seguimiento del alumno por profesionales del centro de enseñanza y del Centro Sociolaboral a fin de realizar su seguimiento y evaluación (BOA de 05 de agosto de 2014).

En esta modalidad, los alumnos/as con graves dificultades de inserción social o de adaptación al centro educativo, pueden recibir en un aula especializada dependiente de entidades públicas o privadas sin ánimo de lucro una enseñanza adaptada a sus necesidades educativas específicas a la vez que se evita su desescolarización y se posibilita su permanencia en el sistema educativo y su promoción en el mismo.

El Aula Taller del Centro Sociolaboral se define por tanto como una modalidad organizativa, de carácter externo en Educación Secundaria Obligatoria, siendo la última de las posibles actuaciones de carácter extraordinario que un centro de enseñanza puede llevar a cabo con un alumno para dar respuesta a sus necesidades educativas, si no tiene medios para ello.

La Escolarización Externa, como cualquiera de las otras medidas de intervención educativa, se propone acercar al alumno a los objetivos de la educación secundaria obligatoria y procurarle el alcance de las capacidades básicas de la etapa que le permitan

incorporarse a la vida laboral y social y acceder, si es su deseo, a las diferentes modalidades formativas. Las Aulas Taller persiguen de esta manera que se cumpla el Derecho a la Educación haciendo de la obligación una oportunidad.

Para ello, las Aulas Taller de los Centros Sociolaborales, desarrollan su programación con un currículo de secundaria obligatoria adaptado a las características de los alumnos receptores de la medida, siendo el ámbito tecnológico-práctico, o, en otras palabras, el taller profesional, la parte central del mismo y sin duda el elemento motivador.

De acuerdo con esta regulación, los participantes en las Aulas Taller de los Centros Sociolaborales mantienen la matrícula en el Colegio o Instituto de Secundaria en el que realizaban la E.S.O., realizándose por parte del Departamento de Orientación del mismo un seguimiento del progreso del alumno-a en el Centro Sociolaboral con el informe emitido periódicamente por el equipo educativo del mismo, a fin de poder certificar la consecución de los Objetivos de la Secundaria Obligatoria.

PARTICIPANTES EN LAS AULAS TALLER POR SEXO Y TOTAL				
CURSO 2015-16				
Centro	Especialidad	Hombres	Mujeres	Total
Actur	Artes Aplicadas	0	14	14
Almozara	Iniciación Multiprofesional	12	0	12
Casco Viejo	Confección / Peluquería	0	11	11
Casco Viejo	Electricidad / Madera / Mecánica	12	0	12
Casetas	Mantenimiento Básico de Edificios	6	0	6
Delicias	Encuadernación	4	9	13
La Jota	ELECTRICIDAD-ELECTRONICA	10	0	10
Las Fuentes	Rotativo de la construcción	9	0	9
Oliver	Iniciación Multiprofesional	11	1	12
Picarral	Albañilería y Soldadura	12	0	12
Picarral	Fontanería	9	0	9
San José	Iniciación Multiprofesional	10	0	10
Valdefierro	Iniciación a la Carpintería y la Soldadura	10	0	10
Total Centros / Especialidades		105	35	140
% Hombres/Mujeres		75,0%	25,0%	

2. Programas de cualificación específicos. Modalidad Talleres Profesionales.

Durante el curso 2015-16 los Programas de Cualificación Específicos, han tenido una nueva regulación dada por la RESOLUCIÓN de 28 de abril de 2015, de los Directores Generales de Ordenación Académica y de Política Educativa y Educación Permanente, que estableció las condiciones de autorización de los mismos, en función de las cuales se pusieron en marcha los Programas que desarrollan los Centros Sociolaborales de la Red Municipal.

Los perfiles profesionales de la modalidad de Talleres Profesionales de los Programas de Cualificación Específica (el término Específicos de la denominación del programa hace referencia a los destinatarios del mismo: Alumnos/as con Necesidades Educativas Específicas. Preferimos que se mantengan una denominación que haga referencia toda ella al objetivo del Programa: obtener una Cualificación Profesional para el Empleo – Específica-; lo que por otra parte es sintácticamente más acorde) desarrollados por el Ayuntamiento de Zaragoza en los Centros Sociolaborales han sido subvencionados por la Consejería de Educación, Cultura y Deportes del Gobierno de Aragón a través de la convocatoria realizada para el desarrollo de estos Programas y cuentan a través de ésta con la financiación del Fondo Social Europeo.

El alumnado participante puede obtener al término del Programa una Certificación Académica homologable a un Certificado de Profesionalidad de Nivel 1 en caso de finalización con aprovechamiento o, en su caso, Certificación de los Módulos Profesionales superados.

Los Centros Sociolaborales a través del Ayuntamiento de Zaragoza, están adscritos al CIFP Corona de Aragón al efecto de Certificación y Custodia de los expedientes administrativos de su alumnado.

Participantes en los Programas de Cualificación Específica				
CURSO 2015-16				
Centro	Especialidad	Hombres	Mujeres	Total
Actur	Actividades Auxiliares de Comercio	2	10	12
Actur	Auxiliar en Operaciones de Fontanería, Calefacción y Climatización	15	0	15
Almozara	Op. Aux. de Servicios Administrativos y Generales	4	11	15
Casco Viejo	Op. Aux. de Mantenimiento de en Electromecánica de vehículos	14	0	14
Casetas	Servicios Auxiliares de Estética	0	17	17
Delicias	Operario de Reprografía	9	6	15
La Jota	Op. Aux. de Montaje de Instalaciones electrotécnicas y telecomunicaciones en edificios	14	0	14
Las Fuentes	Trabajos de Carpintería y Mueble	17	0	17
Oliver	Operario Auxiliar de Tabiquería y Revestimientos Continuos en Construcción	12	0	12
Oliver	Operario de Viveros, Jardines y Centros de Jardinería	14	2	16
San José	Trabajos de Carpintería y Mueble	12	1	13
Torrero	Op. Auxiliares de Fabricación Mecánica	14	0	14
Valdefierro	Op. Auxiliares de Fabricación Mecánica	13	0	13
Valdefierro	Trabajos de Carpintería y Mueble	14	0	14
Total Centros / Especialidades		154	47	201
% Hombres/Mujeres		76,6%	23,4%	

3. Acciones de Formación Ocupacional.

Una parte de los cursos de los Centros Sociolaborales se desarrollan como acciones dirigidas a jóvenes desempleados/as con dificultades de inserción para:

- facilitar su ingreso en el sistema productivo;

- conseguir la igualdad de oportunidades y la inserción sociolaboral de los colectivos amenazados de exclusión;
- luchar contra el abandono escolar

Los y las participantes en estos cursos de Formación Ocupacional tienen la posibilidad de culminar el curso realizando prácticas no laborales en empresas del sector.

A través de las Entidades Gestoras de los Centros Sociolaborales, algunas de las especialidades están homologadas por el INAEM para impartir Certificado de Profesionalidad de Nivel 1 y 2

Participantes en las Acciones de Formación Ocupacional				
CURSO 2015-16				
Centro	Especialidad	Hombres	Mujeres	Total
Almozara	Op. de Albañilería	13	0	13
Casco Viejo	Aux. Peluquería	0	14	14
Casetas	Op. Fontanería y Climatización	12	0	12
Delicias	Aux. Ates Gráficas	10	12	22
Las Fuentes	Repostería	7	13	20
Picarral	Int. Hostelería (1	13	10	23
Picarral	Cocina 2	6	6	12
Picarral	Servicio 2	5	10	15
San José	Op. Viveros y Jardines	12	4	16
Torrero	Aux. Alojamiento	0	12	12
Total Centros / Especialidades		78	81	159
% Hombres/Mujeres		49,1%	50,9%	

ANÁLISIS DE DATOS DE PARTICIPACIÓN:

Los Centros Sociolaborales ofrecieron para el curso 2015/16, 500 plazas de formación en 37 actividades diferentes:

13 Aulas Taller	162 plazas
10 de Formación Ocupacional	142 plazas
14 de Programas de Cualificación Específica (PCE)	196 plazas

CARACTERÍSTICAS DE LOS PARTICIPANTES:

- Sexo:

De los 500 participantes en la Red de Centros Sociolaborales durante el curso 2015/16, 337, un 67 %, son hombres y 163, un 33 % mujeres, incrementándose la representación de éstas, a costa de los chicos en casi 6 puntos respecto del curso pasado.

Participantes en Centros Sociolaborales por Sexo y Actividad.							Curso 2015-16
Actividad	Sexo			Sexo			
	HOMBRE	MUJER	TOTAL	HOMBRE	MUJER	TOTAL	
Aula Taller escolarización externa	105	35	140	75%	25%	100%	
Formación Ocupacional	78	81	159	49%	51%	100%	
Programas de Cualificación	154	47	201	77%	23%	100%	
Total general	337	163	500	67%	33%	100%	

A una salida más temprana de los chicos del mundo escolar se une una oferta de formación en especialidades que en mayor número son de las “tradicionalmente masculinas” por lo que los chicos duplican a las chicas en el cómputo global, siendo mayor esta diferencia en Aulas Taller y en PCE mientras que en las acciones de Formación Ocupacional, donde se encuentran oficios tradicionalmente femeninos o mixtos están igualadas incluso con un ligero aumento.

Edad:

Los grupos más numerosos siguen siendo el de 15 años que supone el 25,8% de los participantes y el de 16 años con un 26,4%. Los y las menores de edad alcanzan en total un 72 % mientras los y las mayores de edad se sitúan en el 28 %.

Participantes en Centros Sociolaborales por edad y sexo. Total y porcentajes.							Curso 2015-16
Edad /años al inicio de curso	HOMBRES	MUJERES	TOTAL	% H	% M	% T	< 18
14	14	3	17	4,15%	1,84%	3,40%	72,0%
15	97	32	129	28,78%	19,63%	25,80%	
16	96	36	132	28,49%	22,09%	26,40%	
17	56	26	82	16,62%	15,95%	16,40%	28,0%
18	31	24	55	9,20%	14,72%	11,00%	
19	16	18	34	4,75%	11,04%	6,80%	
20	14	13	27	4,15%	7,98%	5,40%	
21	3	4	7	0,89%	2,45%	1,40%	
>21	10	7	17	2,97%	4,29%	3,40%	
Todos	337	163	500	100,00%	100,00%	100,00%	

Por sexo vuelven a ser los chicos los que tienen mayor porcentaje que las chicas entre los menores de edad, 78% frente a 60% mientras que entre los mayores de edad las mujeres son el 40% frente al 22% de los hombres. Así el reparto entre quienes tienen menos de 18 años es de 73,1 % para los chicos y de 26,9% para las chicas, mientras que entre quienes tienen 18 y más el reparto es de 53% frente a 47% respectivamente.

Menores y Mayores de edad por sexo. Valores totales y Porcentajes						Curso 2015-16
	Hombre	Mujer	Total	% Hombre	% Mujer	Total
<18	263	97	360	73%	27%	100%
>18	74	66	140	53%	47%	100%
Total	337	163	500	67,4%	33%	100%
<18	78%	60%				
>18	22%	40%				

Actividad del Curso anterior

Un 51 % de participantes en los Centros Sociolaborales estaban el curso anterior estudiando en Centros de Enseñanza y otro 33% estaba realizando ya su formación en Centros Sociolaborales en los diferentes programas. Un 6,6% se encontraba Desescolarizado o sin Estudiar ni Trabajar y tan sólo un 5,4% han estado "Activos/as" en el Mercado de Trabajo el curso anterior (de los que 0,8% trabajando y 4,6% desempleado/a)

Participantes en la Red de Centros según su Actividad del curso anterior. Curso 2015-16						
Actividades	H	M	T	Ttal Agrupado		
Desescolarizado / Ni estudia ni trabaja	19	14	33	33	6,60%	Desesc. N Est/N Tra
1º ESO	49	19	68	255	51,00%	Estudios
2º ESO	74	31	105			
3º ESO	13	9	22			
4º ESO	5	4	9			
Diversificación Curricular	11	6	17			
PCPI	14	5	19			
Otras actividades formativas regladas.	11	4	15			
Aula Taller en CSL	59	14	73	165	33,00%	Formación en CSL
PCPI en CSL	31	15	46			
FO CSL	24	22	46			
Otras actividades formativas no regladas.	6	6	12	12	2,40%	Otras Formación
Desempleo	14	9	23	23	4,60%	Desempleo
Trabajo	2	2	4	4	0,80%	Trabajo
Otras	5	3	8	8	1,60%	Otras
Todas	337	163	500	500	100,00%	Todas

Estudios año anterior

De los que el curso anterior se encontraban realizando estudios en un centro de enseñanza, el 41,7% (cualquiera que fuera su edad y el programa al que acudió al Centro Sociolaboral) estaba matriculado en 2º de la ESO (el 54,7% de los de Aula Taller, el 34,7% de los de Cualificación Profesional Inicial y el 17,5% de los de Formación

Ocupacional), siendo al parecer este el curso que determina si, llegada una edad (o a punto de llegar –16años-) y acumulado un retraso académico, abandonar la vía reglada.

Participantes en la Red de Centros por Programas según sus Estudios del curso anterior.				
Curso 2015-16				
Estudios	A.T.	FO	PCE	Todos
1º ESO	67	0	1	68
2º ESO	58	11	36	105
3º ESO	1	13	8	22
4º ESO	0	3	6	9
Diversificación Curricular	8	3	6	17
FPB	0	4	15	19
Otras actividades formativas regladas.	0	8	7	15
Total	134	42	79	255
1º ESO	50,00%	0,00%	1,27%	26,67%
2º ESO	43,28%	26,19%	45,57%	41,18%
3º ESO	0,75%	30,95%	10,13%	8,63%
4º ESO	0,00%	7,14%	7,59%	3,53%
Diversificación Curricular	5,97%	7,14%	7,59%	6,67%
FPB	0,00%	9,52%	18,99%	7,45%
Otras actividades formativas regladas.	0,00%	19,05%	8,86%	5,88%
Total	100,00%	100,00%	100,00%	100,00%

Como en años anteriores el grupo más numerosos lo forman quienes el curso anterior estaban en 2º de ESO que suponen el 41,18%, seguidos de los de 1º de ESO que representan un 26,67% - (50% en Aula Taller) y los de 3º de ESO o superior completan el otro tercio, habiéndolo disminuido ligeramente el grupo de los que vienen de FP Básica - antes PCPI- suspendido, que representan un 7,45% (19% en PCE de CSL y 9,5% en FO).

Jóvenes con Intervención de los Servicios de Menores del IASS

Del total de jóvenes participantes, 123 que representan un 24,6%, se encuentran con intervención de los servicios de menores del Gobierno de Aragón sea por Protección/Tutela o por Reforma o por ambos, siendo un 14,8% los que están por Reforma (el 47,6%) de los que un 3,6% de alumnos/as que lo están por ambas.

En el curso 2015-16 han vuelto a ser las Aulas Taller las que mayor número de jóvenes intervenidos por el Servicio de Menores del IASS- Gobierno de Aragón- han acogido (48), que suponen un 34,3 % de los participantes ese Programa y el 39 % de los jóvenes con intervención del IASS. Los PCEs también han tenido 46, que sin embargo representan un 22,9% de los participantes y un 37,4% del colectivo. En F.O. los menores intervenidos por IASS representan un 18,2% siendo un 23,6 % de los menores-IASS en los Centros.

Participantes en situación de Protección o Reforma en Centros Sociolaborales por actividades.					
Curso 2015-16					
Actividad	Ambito de Intervención del IASS-Menores			Total	Total Ptes.
	Protección	Prot. y Reforma	Reforma		

Aula Taller escolarización externa	17	8	23	48	140
Formación Ocupacional	18	2	9	29	159
Programas de Cualificación	14	8	24	46	201
Total general	49	18	56	123	500
Aula Taller escolarización externa	12,14%	5,71%	16,43%	34,29%	
Formación Ocupacional	11,32%	1,26%	5,66%	18,24%	
Programas de Cualificación	6,97%	3,98%	11,94%	22,89%	
Total general	9,80%	3,60%	11,20%	24,60%	

Jóvenes de etnia gitana

Del total de participantes en los Centros Sociolaborales durante el curso 2015-16, 112 jóvenes pertenecen al colectivo gitano, lo que representa un 22,4% del total de participantes 4 puntos más que el curso pasado. Entre las mujeres, las chicas gitanas son el 30% (8,5 puntos más que el curso pasado) mientras que entre los chicos son gitanos el 18,7% con un punto más que el curso pasado.

Las Aulas Taller han recuperado el primer lugar en la acogida de jóvenes pertenecientes a esta minoría; habiendo un 37,1% de chicos y chicas de este colectivo que suponen el 46% del total en los Centros. Por su parte en los PCE representan el 20,9% del alumnado que suponen el 37,5% del total del colectivo presente en los Centros Sociolaborales. En Formación Ocupacional representan el 11,3% siendo respecto del total un 16%.

Las chicas gitanas son el 43,7% del colectivo gitano, encontrándose principalmente en Aulas Taller donde representan el 44,2% del mismo, y el 65,7% de las participantes en ese programa.

Participantes pertenecientes a Minoría Gitana en Centros Sociolaborales por sexo y actividad.			
Curso 2015-16			
Actividad	Minorías étnicas		
	HOMBRE	MUJER	TOTAL
Aula Taller menores de 16 años	29	23	52
Formación Ocupacional	6	12	18
PCPI	28	14	42
Total general	63	49	112
Aula Taller menores de 16 años	27,62%	65,71%	37,14%
Formación Ocupacional	7,69%	14,81%	11,32%
PCPI	18,18%	29,79%	20,90%
Total general	18,69%	30,06%	22,40%

Jóvenes de procedencia inmigrante

Del total de participantes en los Centros Sociolaborales, 177 son jóvenes de familias inmigrantes- lo que representa un 35,4%.

Los participantes inmigrantes en las Aulas Taller representan un 22,9 % del total, -lo que supone un nuevo descenso de casi 2 puntos respecto del curso pasado. En Cualificación

Específica los jóvenes de familia inmigrante suponen el 40,3%, con un descenso de casi 3 puntos respecto del curso anterior; mientras en Formación Ocupacional lo son el 40,25% recogiendo esos 3 puntos de los PCEs.

Mientras el 30% de las chicas participantes en los centros son de origen inmigrante, entre los chicos lo son el 38%. Sin embargo, mientras que en las Aulas Taller sólo el 15,6% del alumnado de procedencia extranjera son mujeres y un 19,7% en los PCE, en los grupos de FO las mujeres suponen el 43,7% de los inmigrantes

Participantes de procedencia extranjera en Centros Sociolaborales por sexo y actividad.			
Curso 2015-16			
	Inmigrantes		
Actividad	HOMBRE	MUJER	TOTAL
Aula Taller menores de 16 años	27	5	32
Formación Ocupacional	36	28	64
PCE	65	16	81
Total general	128	49	177
Aula Taller menores de 16 años	25,71%	14,29%	22,86%
Formación Ocupacional	46,15%	34,57%	40,25%
PCPI	42,21%	34,04%	40,30%
% sobre total de Participantes	37,98%	30,06%	35,40%

La diversidad cultural total: Minoría étnica gitana más procedencia extranjera, representa en total un 57,8% de los participantes en los centros siendo mayor en Cualificación Específica que alcanza el 61,2%; un 60% en Aulas Taller y menor en F.O. con un 51,6%.

Participantes de colectivos específicos en Centros Sociolaborales por actividades.				
Curso 2015-16				
	Colectivo específico			
Actividad	Inmigrantes	M.Etnicas	IASS	TODOS
Aula Taller	32	52	48	132
Formación Ocupacional	64	18	29	111
PCE	81	42	46	169
Total general	177	112	123	412
Aula Taller	22,86%	37,14%	34,29%	94,29%
Formación Ocupacional	40,25%	11,32%	18,24%	69,81%
PCPI	40,30%	20,90%	22,89%	84,08%
Total general	35,40%	22,40%	24,60%	82,40%

La suma total de participantes pertenecientes a los tres colectivos señalados –jóvenes intervenidos por la Comunidad Autónoma, jóvenes de procedencia extranjera o jóvenes gitanos-, aun cuando alguno de ellos pueda sumar dos de las tres características, pone de relieve la especialización de los centros sociolaborales respecto de la intervención con adolescentes de familias en los márgenes sociales: el 82,4% de ellos y ellas pertenecen a uno de estos grupos –casi 8 puntos más que el curso pasado-. Este porcentaje es mayor en las Aulas Taller que alcanza el 94,3% y que como hemos visto tiene el mayor porcentaje de población del colectivo gitano y de jóvenes intervenidos por el IASS, y

menor con un 69,8% en Formación Ocupacional que tiene menores porcentajes en todos los grupos.

Jóvenes bajo intervención Profesional Especializada o que presentan problemáticas psicosociales

Participantes en CSL que padecen algún déficit o dificultad individual o social por actividades Curso 2015-16				
Características	AT	FO	PCE	Todas
2.11. Jóvenes con Intervención Profesional Especializada	36	41	57	134
2.11.1. Jóvenes en Tratamiento Psicológico	15	26	28	69
2.11.2. Jóvenes en Tratamiento Psiquiátrico	10	9	14	33
2.11.3. Jóvenes en Tratamiento Deshabitación Drogodependencias	11	6	15	32
2.12. Jóvenes de Familia con Apoyo económico o socioeducativo por Recursos Sociales	59	57	92	208
2.13. Jóvenes con consumo de drogas que altera su normal participación en la actividad	13	13	21	47
2.14. Jóvenes con Conductas Disruptivas (Continuada y Prolongada)	38	10	25	73
Total de Participantes	140	159	201	500
2.11. Jóvenes con Intervención Profesional Especializada	25,71%	25,79%	28,36%	26,80%
2.11.1. Jóvenes en Tratamiento Psicológico	10,71%	16,35%	13,93%	13,80%
2.11.2. Jóvenes en Tratamiento Psiquiátrico	7,14%	5,66%	6,97%	6,60%
2.11.3. Jóvenes en Tratamiento Deshabitación Drogodependencias	7,86%	3,77%	7,46%	6,40%
2.12. Jóvenes de Familia con Apoyo económico o socioeducativo por Recursos Sociales	42,14%	35,85%	45,77%	41,60%
2.13. Jóvenes con consumo de drogas que altera su normal participación en la actividad	9,29%	8,18%	10,45%	9,40%
2.14. Jóvenes con Conductas Disruptivas (Continuada y Prolongada)	27,14%	6,29%	12,44%	14,60%
Total de Participantes	100,0%	100,0%	100,0%	100,0%

Más allá de esas etiquetas concretas hay un número muy alto de jóvenes que se encuentran bajo intervención por profesionales de servicios especializados, encontrándonos en el primer grupo los que están bajo tratamiento psicológico o psiquiátrico que alcanzan un 20% o los que se encuentran en programa de deshabitación por drogodependencias que suman un 6,4%.

Hay además otro grupo importante de consumidores de drogas que no se encuentran todavía en tratamiento, pero cuyo consumo influye muy negativamente en su participación en la actividad (9,40%). Y los jóvenes con conductas disruptivas ascienden a un 14,6%, suponiendo un 27,1% en las Aulas Taller.

Por otra parte, el alumnado perteneciente a familias que se encuentran en diferentes procesos de intervención o ayuda social asciende hasta el 41,6%.

3.3.2.- Análisis de resultados

- Diplomados, y asistencia:

Participantes que obtienen Diploma por Actividad y Sexo 2015-16					
	H	M	T	Total Pptes.	% Total
Aula Taller	72	27	99	140	70,71%
Form. Ocupal.	50	54	104	159	65,41%
PCE	100	25	125	201	62,19%
Total general	222	106	328	500	65,60%
Aula Taller	68,57%	77,14%	70,71%		
PCE	64,10%	66,67%	65,41%		
Form. Ocupal.	64,94%	53,19%	62,19%		

A la Finalización del curso reciben diploma que acredite su formación profesional un 65.6 % del total de participantes en los Centros Sociolaborales, siendo un 70% en Aula Taller, un 62 % en Cualificación Profesional Inicial y un 65% en Formación Ocupacional. Habiendo habido un 28,8% de Bajas, siendo mayoritario (44%) las producidas por abandono y las otras tanto por causas objetivas de incorporación a otro curso, a un trabajo o traslado de residencia (entre las tres suman a partes iguales has un 26%) como por decisión del equipo o mandato judicial.

En cuanto a la asistencia, el 73,4%, tiene una asistencia superior al 60%, siendo el 56% los/las que tienen más de un 80% de asistencia. Por el contrario, los que tienen una asistencia menor al 61% son el 23,2 %; habiendo habido este curso un 14,20% que han tenido una asistencia menor al 40%.

En cualquier caso, se trata de porcentajes muy altos dada la procedencia de los alumnos con historias escolares de absentismo muy acusado y aun de abandono.

Participantes en CSL según su % de asistencia por Programas y Total						Curso 2015-16	
ASISTENCIA	AT	FO	PCE	Todas	%	%	
Asistencia 100% - 81%	72	87	121	280	56,00%	73,40%	
Asistencia 80% - 61%	28	29	30	87	17,40%		
Asistencia 60% - 41%	16	15	14	45	9,00%	23,20%	
Asistencia menos 40%	22	21	28	71	14,20%		
Total Participantes	140	159	201	500	100,00%	100,00%	
Asistencia 100% - 81%	51,43%	54,72%	60,20%	56,00%			
Asistencia 80% - 61%	20,00%	18,24%	14,93%	17,40%			
Asistencia 60% - 41%	11,43%	9,43%	6,97%	9,00%			
Asistencia menos 40%	15,71%	13,21%	13,93%	14,20%			

1) Seguimiento a un año

Cada curso se hace el seguimiento de los alumnos/as del curso anterior, habiendo habido este año un 25,5% del total de participantes del curso 2014-15 de los que no se ha tenido conocimiento alguno. De quienes se ha acompañado o ha podido conocerse su trayectoria, un 37,7% han continuado formándose en la Red de Centros Sociolaborales, siendo el 58% de los alumnos de Aula Taller del curso anterior y el 27% de los de FO y PCE.

Seguimiento a 1 año alumnado del curso anterior			
Situación curso actual	TODOS		
	H	M	T
Continúan en Centro Sociolaboral	36,9%	39,4%	37,7%
Reintegración en S.Educativo	30,5%	24,0%	28,6%
Formación No Reglada	2,8%	3,8%	3,1%
Empleo	19,7%	26,9%	21,8%
Desempleo en Búsqueda Activa de Empleo	6,8%	9,6%	7,6%
Ni estudia ni trabaja	9,6%	7,7%	9,1%
Otras	9,6%	7,7%	9,1%

Otro 31,7 % ha continuado su formación bien por la vía reglada 28,6% o no Reglada: Escuelas Taller y Formación Ocupacional, principalmente, 3,1%.

Del curso pasado hay un 21,8% que han trabajado (5 puntos más que el curso pasado) y se encuentran en Búsqueda activa de empleo un 7,6%. Un 9,1% Ni estudia Ni Trabaja.

Se ofrecen en el cuadro siguiente separadamente los datos de los menores de 16 años en Aulas Taller, de los mayores de 16 en los Programas de Iniciación Profesional.

Como puede verse cerca de un 90% del alumnado de las Aulas Taller continúa su formación sea en la propia Red de Centros Sociolaborales (58%) o incluso volviendo al sistema reglado (31%) –principalmente en Formación Profesional Básica, mientras que apenas un 11% van al empleo y sólo un 6,7% han conseguido tener alguna experiencia.

Seguimiento a 1 año alumnado del curso anterior (2014-15), por Actividad en la que participó y por sexo. Resultados porcentuales respecto del total de participantes en seguimiento.						
Situación curso actual	Aulas Taller			F.O. + P.C.E.		
	H	M	T	H	M	T
Continúan en Centro Sociolaboral	52,5%	88,9%	58,0%	26,4%	29,1%	27,4%
Reintegración en S. Educativo	31,7%	27,8%	31,1%	29,7%	23,3%	27,4%
Formación No Reglada	0,0%	0,0%	0,0%	4,7%	4,7%	4,7%
Empleo	6,9%	5,6%	6,7%	28,4%	31,4%	29,5%

Desempleo en Búsqueda Activa de Empleo	3,0%	11,1%	4,2%	9,5%	9,3%	9,4%
Ni estudia ni trabaja	5,0%	22,2%	7,6%	12,8%	4,7%	9,8%
Otras	5,0%	22,2%	7,6%	10,1%	10,5%	10,3%

Por el contrario, de los mayores de 16 años son el 27,4% quienes continúan en Centros y un porcentaje similar el que continúan su formación en el Sistema normalizado, principalmente por ESPA, pero también por Ciclos formativos de Grado Medio. A su vez un porcentaje significativamente mayor están ya activos (39%) siendo un 29,5% quienes ya han accedido al empleo y otro 9,4% están en búsqueda.

CONCLUSIONES:

Podemos sin lugar a dudas concluir que la propuesta educativa desarrollada en los Centros Sociolaborales contribuye a reconducir las trayectorias vitales de la mayoría de los y las participantes en los programas formativos que se desarrollan.

En primer lugar, porque pasan de la desmotivación y el absentismo a la asistencia y la consecución de su primer logro. El 65% del alumnado participante obtiene el diploma acreditativo de aprovechamiento del curso.

Este primer éxito es el que les capacita para el siguiente, plantearse la continuidad en su formación. Cerca del 70% de los jóvenes que participan en el seguimiento que se hace al curso siguiente (en el que a su vez participan un 75% frente a un 25% del que no se tiene contacto) siguen formándose, en la misma Red de Centros Sociolaborales (37,7%), en el Sistema Reglado (28,6%) o en otros Programas de Formación para el empleo (3,1%). Alcanzando una parte de ellos el nivel 2 de Cualificación Profesional, tanto en los Centros Sociolaborales como a través de Ciclos de Grado Medio, o Escuelas Taller, etc, Y, por supuesto, hay jóvenes que acceden al empleo, construyendo un itinerario completo en un breve periodo de dos o tres cursos (los hay que necesitan más tiempo) a pesar de cómo está el panorama del mercado de trabajo para este grupo de edad y este nivel de cualificación, porque lo más importante es el cambio actitudinal que se produce paralelo al de su propia cualificación profesional.

Y es que la fórmula del éxito se encuentra en lo educativo tanto como en lo curricular, en su propuesta integral y personalizada, tanto como en lo competencial. Así y todo, durante el curso 2016-17 se ha iniciado un proceso de Innovación Educativa a través de un Proyecto de Investigación aplicada que quiere culminar en propuestas de mejora para alcanzar el Éxito Educativo en los Centros Sociolaborales, habiendo firmado un Convenio de colaboración con la Universidad de Zaragoza.

RESUMEN DATOS BÁSICOS DE ACTIVIDAD Y DE PERSONAS USUARIAS

FRANJA DE EDAD	MUJER	HOMBRE	TOTAL
MENOR DE 18	97	263	360
DE 18 A 25	66	74	140
DE 26 A 35			0
DE 36 A 45			0
DE 46 A 55			0
MAS DE 55			
TOTAL	163	337	500

NIVEL DE ESTUDIOS	MUJER	HOMBRE	TOTAL
INFERIOR A ESO	163	337	500
ESO			0
FP GRADO MEDIO, BACHILLER			0
FP GRADO SUPERIOR			0
UNIVERSIDAD			
TOTAL	163	337	500

SITUACION LABORAL	MUJER	HOMBRE	TOTAL
EMPLEADAS			0
DESEMPLEADAS			0
INACTIVAS	163	337	500
OTROS			0
TOTAL	163	337	500

TIEMPO EN DESEMPLEO	MUJER	HOMBRE	TOTAL
SIN EMPLEO ANTERIOR	152	321	473
MENOS DE 6 MESES	11	16	27
MAS DE 6 HASTA 12 MESES			0
MAS DE 12			0
TOTAL	163	337	500

PAÍS DE ORIGEN	MUJER	HOMBRE	TOTAL
ESPAÑA	114	209	323
OTROS PAISES	49	128	177
EUROPA			0
AFRICA			0
AMERICA			0
ASIA			0
TOTAL	163	337	500

VULNERABILIDAD	MUJER	HOMBRE	TOTAL
NO VULNERABLE			
VULNERABLE	163	337	500
INMIGRANTES	49	128	177
MINORÍAS	49	63	112
DISCAPACIDAD	5	35	40
DEPENDIENTES A SU CARGO			0
OTROS(VG)			0
TOTAL	103	226	329
TOTAL	103	226	329

ACTIVIDAD REALIZADA	nº de actividades	horas	nº usuarias
Definición de la misma			
Aulas Taller Esc.Ext.	13	11.544	140
PCEs	14	14.505	201
Formación Ocupacional	10	12.157	159
TOTAL	37	38.206	500

3.4.- PROGRAMAS DE PROMOCIÓN EMPRESARIAL

Desde la sección de promoción empresarial se plantean programas y proyectos que aspiran a estimular la creación de empleo apoyando bien a emprendedores, bien a empresas ya consolidadas.

3.4.1.- Líneas de actuación

En el año 2016 se han desarrollado las subvenciones para emprendimiento social que ya cuentan con una trayectoria de varios años y los programas de apoyo a emprendedores realizados en colaboración con Zaragoza Activa como la asesoría a emprendedores Infoactiva, el programa formativo Semillero de Ideas, el programa Yuzz y la línea de subvenciones a proyectos de emprendedores que provienen de las diferentes incubadoras municipales.

Se ha iniciado una nueva línea de subvenciones a las empresas que pretendía apoyar la contratación de personas jóvenes y se ha trabajado el apoyo al comercio de proximidad con diferentes medidas, una línea de subvenciones a asociaciones de comerciantes y diferentes programas de sensibilización y apoyo al pequeño comercio.

3.4.2.- Análisis de Resultados

3.4.2.1.- Subvenciones emprendimiento social 2016.

Durante el año 2016 se convocaron subvenciones para emprendimiento social. Las bases fueron aprobadas por Resolución de la Vicepresidencia del Instituto Municipal de Empleo y Fomento Empresarial de Zaragoza (Zaragoza Dinámica) con fecha 26 de mayo de 2016, y publicadas en el Boletín Oficial de la Provincia de Zaragoza con fecha 21 de junio de 2016 y la comisión de valoración se realizó el 16 de noviembre de 2016.

Se presentaron 19 proyectos, de los cuales se desestimó uno, tras el periodo de subsanación de errores:

- La solicitud de Gonzalo Embid Montón con expediente nº 196/2016 incumple lo establecido en la Cláusula Quinta “beneficiarios y proyectos subvencionables”, apartado a.3) de la convocatoria, ya que no crea ningún puesto de trabajo a partir del 1/1/2016.

Los proyectos e importes de las 18 subvenciones adjudicadas han sido:

Memoria Actividades 2016. Instituto Municipal de Empleo y Fomento Empresarial. Zaragoza Dinámica

Nº	Nº Exp	Solicitante	CIF	Resumen proyecto	Subvención
1	180/16	FUNDACIÓN DOWN	G50481522	RSC y empleo para discapacidad: Empresas innovadoras. Asesoramiento y apoyo a las empresas ordinarias para el desarrollo de planes innovadores de RSC mediante la contratación de personas con discapacidad intelectual en sus plantillas, mediante la metodología de "empleo con apoyo"	9.976,79
2	188/16	QBITERA SOFTWARE SL	B99447997	Cerqana: aplicación móvil para personas dependientes	9.976,79
3	189/16	Kira Rivarés Alaman (Orquesta Escuela)	72990420N	Empresa de servicios educativos musicales.	7.482,60
4	191/16	FADEA (Federación Asociación de Estudiantes de Aragón-FADEA)	G50848738	Captación de jóvenes en situación de desfavorecimiento social para formandos como líderes comunitarios. Se les formará como monitor de tiempo libre y manipulador de alimentos para su trabajo posterior en proyectos sociales.	8.313,99
5	192/16	VIROR S.COOP	F99462129	Producción y venta de productos agroecológicos. Producción propia en huerto alquilado, con métodos certificados de agricultura ecológica.	8.313,99
6	193/16	ORTAL Y TAL S. COOP	F99447021	Producción y venta de productos agroecológicos. Producción propia en huerto alquilado, con métodos certificados de agricultura ecológica.	9.976,79
7	194/16	EMBOLICARTE S.COOP	F99456824	compañía de artes escénicas y espectáculos de animación	9.145,39
8	195/16	3SIMPAN S.COOP	F99466666	Simbiosis shop y web simbiosis T-shirt (venta online) venta de camisetas marca simbiosis y ropa y complementos de jóvenes creadores: Ropa, calzado, bisutería, seleccionado con criterio de producción ecológico, vegano y condiciones naturales	9.145,39
9	197/16	INNOFLOWER SL	B99462616	Cultivo recolección y envasado de flores comestibles realizado por personal de los talleres ocupacionales de la Fundación Ramón Rey Ardid	9.976,79
10	199/16	ADISLAF	G50115377	Manipulado y empaquetado de ropa. Nueva línea de manipulado empaquetado de ropa consiste en doblad , emparejado de prendas con el nombre del trabajador y embolsado de dichas prendas para empresas.	9.629,00
11	200/16	Patronato Ntra. Sra. de los Dolores	G50045954	Tu tiempo libre: oferta adecuada a las necesidades de tiempo libre y ocio de niños y jóvenes lo suficientemente atractiva para que se comprometan con estas actividades. Enseñarles a decidir lo que quieren y como llevarlo a cabo	6.500,00

12	201/16	FUNDACIÓN ADCARA	G99230955	Acompañamiento terapéutico: objetivo poner ala alcance de las familias que presentan características definidas de 7 de otros agentes sociales el beneficio de la terapia familiar sistemática.	9.145,39
13	202/16	AUPRO S.COOP	F99440661	Aupro reforma ecológica.	8.313,99
14	203/16	Mª Pilar Gimeno Lou	17713735D	Comercialización colección libro tu pueblo mola en Zaragoza y Teruel. Bancos de limpieza	8.313,99
15	204/16	Antonio Cuenca Bueno	29126058P	Hola bici – adiós coche Ofrecer una alternativa de movilidad sostenible a través de bicicletas de pedaleo asistido.	2.800,00
16	205/16	ATELIER DE IDEAS SCOOP	F22302400	Actividades de tiempo libre en la naturaleza y de conocimiento del patrimonio natural y cultural. Tanto en entornos urbanos como rurales y tareas de puesta en valor entre la población local del patrimonio natural, histórico-artístico y etnológico	6.651,20
17	206/16	WATERWHALE SLP	B99459877	Derechos humanos y medioambiente. La actividad serán servicios de abogacía social	9.145,39
18	207/16	LOGISTICA SOCIAL SL	B50931302	KOIKI: Ecomensajería de proximidad apoyada en las personas con discapacidad intelectual. Servicio de mensajería a la carta donde el usuario elige dónde y cuando quiere recibir o entregar la mercancía.	7.192,48
		TOTAL			150.000,00

3.4.2.2.- Subvenciones plan empleo joven 1ª oportunidad 2016.

El Plan de Empleo Joven Primera Oportunidad del Ayuntamiento de Zaragoza durante el año 2016 se ha desarrollado con una convocatoria de subvenciones para el fomento de la contratación de menores de 31 años y personas en riesgo de exclusión social.

Estas ayudas, de concesión directa estaban dirigidas a pequeñas y medianas empresas de menos de 50 trabajadores. Para acceder a una subvención, la persona a contratar debía pertenecer a alguno de los tres siguientes colectivos:

a) Menores de 31 años que hayan tengan un certificado de formación de cursos realizados en los Centros Sociolabores de la red municipal o en las Escuelas Taller del Ayuntamiento de Zaragoza en los últimos tres años. La subvención para la empresa contratante recibiría 5.000 euros.

b) Menores de 31 años que hayan completado algún Ciclo Formativo de Grado Medio en los últimos tres años. La subvención sería de 3.000 euros.

c) Personas en riesgo de exclusión social, para las que se contemplaba una subvención de 5.000 euros por cada persona contratada.

Además, la contratación de mujeres o de personas con discapacidad en grado igual o superior al 33 % contaba con un aumento de 500 euros, que eran acumulables.

Las empresas deberían ofrecer un contrato laboral de 12 meses como mínimo, a jornada completa y con un salario en consonancia con la categoría laboral correspondiente. Además, tendría que ser el primer empleo en la categoría laboral en la que se ha formado el nuevo trabajador y deberá aumentar la plantilla neta de la empresa. Esta contratación deberá corresponder a un refuerzo de una línea de actividad en la empresa ya activa o a una nueva línea.

Los objetivos de esta línea de subvenciones era busca impulsar la creación de "empleo estable y de calidad" en los colectivos "más vulnerables" y apoyar el desarrollo empresarial de las pequeñas y medianas empresas de la ciudad.

Se han subvencionado la creación de 4 nuevos puestos de trabajo, correspondiendo 3 a personas en riesgo de exclusión social y 1 a una persona que ha realizado cursos en los centros sociolaborales. El importe total de las subvenciones concedidas ha sido de 21.000 euros.

3.4.2.3.- Subvenciones Asociaciones comerciales. Apoyo al comercio de proximidad 2016.

La sección de promoción empresarial, ha colaborado activamente en la convocatoria de subvenciones con "Asociaciones de comerciantes para la realización de actividades de dinamización y promoción comercial en el año 2016.

El plazo para la presentación de solicitudes finalizó el 9 de septiembre de 2016. En dicho plazo se han presentado 39 solicitudes Una vez se verificó que los solicitantes reunieron las condiciones necesarias para ser beneficiarios y que habían aportado la documentación requerida en la convocatoria, se procedió a la valoración conforme al Memoria Actividades 2016. Instituto Municipal de Empleo y Fomento Empresarial. Zaragoza Dinámica

baremo establecido en la cláusula decimosexta de las bases, proponiéndose la concesión de subvención en todas las solicitudes.

La novedad de la convocatoria del 2016 era la valoración de un acuerdo de partenariado para desarrollar el proyecto entre diferentes Asociaciones, incluyendo en este partenariado a las asociaciones de vecinos. El importe total concedido en subvenciones fue 200.000 euros.

A continuación se detallan los criterios de valoración para las solicitudes de la convocatoria a efectos de cuantificar el importe de subvención en función de la puntuación total obtenida:

Por Proyecto presentado	Máximo 60 puntos
Calidad del proyecto	Máximo 20 puntos
Alcance de actividades	Máximo 10 puntos
Concordancia objetivos	Máximo 10 puntos
Trayectoria asociación	Máximo 10 puntos
Retorno social	Máximo 10 puntos
Por acuerdo de partenariado	Máximo 40 puntos
Actividades en el acuerdo	Máximo 15 puntos
Tiempo colaboración	Máximo 10 puntos
Valor añadido colaboración	Máximo 10 puntos
Numero de colaboradores	Máximo 5 puntos

En el siguiente cuadro se refleja la puntuación obtenida por cada una de las solicitudes según criterios de valoración, el total de puntos y la subvención que se propone según los puntos obtenidos.

N	Par	ENTIDAD SOLICITANTE	PROYECTO	Valoración proyecto					Valoración partenariado					PUNTO TOTAL	COSTE PROYECTO	IMPORTE SOLICITADO	IMPORTE SUBVENCIÓN POR PUNTAJACIÓN	IMPORTE SUBVENCIÓN PONDERADA SEGUN MÁXIMO SOLICITADO	RE-FORMULACIÓN	
				Calidad Proyecto	Alcance actividades	Concordancia objetivos	Trayectoria asociada	Retorno social	PUNTOS PROYECTO	Actividades en el acuerdo	Tiempo colaboración	Valor añadido calidad	Numero colaboradores							PUNTOS PARTENARIADO
				20	10	10	10	10	60	15	10	10	5	40	160					
1		Agrup. De Comerciantes Calle Delicias y Adyacentes	Fomento comercio proximidad en Delicias16	15	8	8	10	8	49	10	8	7	1	26	75	23.000,00	10.000,00	7.629,70	8.010,19	SI
2		Asoc. Comerciantes San Gil – D. Jaime – Plaza España	Esta Navidad hacemos Comercio, hacemos entorno	10	7	5	10	3	35	12	7	8	1	28	63	15.000,00	10.000,00	6.408,95	6.728,56	SI
3		Asoc. Comerciantes Yo compro en Las Fuentes	Barrios vivos. Yo compro en Las Fuentes, ¿y tú?	10	7	5	5	3	30	12	5	9	1	27	57	22.940,00	10.000,00	5.798,58	6.087,74	SI
4	NO	Asoc. Com. Casco Antiguo Sector Mercado	Lanzamiento Mercado de las Estrellas	8	5	2	8	4	27						27	2.500,00	2.000,00	2.746,69	2.000,00	
5		Asoc. Comerciantes Conde Aranda – Portillo	Compra en el Casco, apoya el comercio de tu barrio	15	8	7	10	3	43	7	8	3	1	19	62	12.389,00	10.000,00	6.307,22	6.621,75	SI
6	NO	Asoc. de Comerciantes de Muebles de Zaragoza	Los muebles de tus sueños en tiendas Acomza	16	8	4	10	6	44						44	8.200,00	5.800,00	4.476,09	4.699,31	SI
7		Asoc. De Detallistas Mercado Central	Dando cuerda al Mercado	16	6	8	8	8	46	12	8	7	2	29	75	11.535,00	10.000,00	7.629,70	8.010,19	SI
8		Asoc. Comerciantes I. Manuel Gil	Dinamización comercial	7	4	3	3	2	19	5	2	2	2	11	30	3.600,00	3.000,00	3.051,88	3.000,00	
9		Asoc. De Usuarios del Merc. San Vic. de Paul	Promoción Mercado San Vicente de Paul.	12	4	7	8	5	36	10	5	5	2	22	58	11.000,00	10.000,00	5.900,31	6.194,54	SI
10	NO	Asociación Comercial Sector Fernando el Católico	Actualización y difusión Censo Comercial. Actividades navideñas y participación de colegios del Sector	16	8	5	10	3	42						42	9.900,00	9.900,00	4.272,63	4.485,70	SI
11		Asociación de Comercio y Servicios Casetas	Dinamización comercio de Casetas	10	8	5	8	3	34	12	0	7	2	21	55	11.272,41	8.272,41	5.595,12	5.874,14	SI
12	NO	Asoc. Comerciantes Centro Comercial Independencia	Día de fútbol en el Caracol	15	8	5	10	3	41						41	4.008,00	4.008,00	4.170,91	4.008,00	
13		ARCA. Federación de asociaciones de Comercio	Pequeño comercio, Gran Calidad	15	9	8	8	5	45	10	5	2	3	20	65	10.000,00	10.000,00	6.612,41	6.942,16	SI
14		ZAMAS. Federación de Asociaciones de Mercados Detallistas y Galerías de Alimentación	Tan cerca, Tan Frescos	10	5	4	8	8	35	7	5	2	2	16	51	10.000,00	10.000,00	5.188,20	5.446,93	SI
15		Asoc. Comerciantes San José Barrio Comercial	Dinamización comercio proximidad San José	16	9	8	5	8	46	10	5	9	1	25	71	10.000,00	10.000,00	7.222,79	7.582,98	SI
16		ECOS	Promoción del comercio de proximidad, actualización del sector, sensibilización del consumo en el comercio de proximidad y fomento del Asociacionismo	18	9	8	10	9	54	12	1	7	1	21	75	17.605,50	10.000,00	7.629,70	8.010,19	SI
17		Asociación de empresarios de comercio textil de Zaragoza	Actualización del Sector del comercio textil y fomento y promoción del consumo en sus establecimientos	5	3	4	5	2	19	10	3	2	2	17	36	3.713,45	3.205,25	3.662,26	3.205,25	
18		Asociación de empresarios de óptica de Aragón	Actualización del Sector del comercio de óptica y fomento y promoción del consumo en sus establecimientos	5	3	4	5	2	19	10	3	2	2	17	36	3.713,45	3.205,25	3.662,26	3.205,25	
19		Asociación de empresarios de calzado de Zaragoza	Actualización del Sector del comercio de calzado y fomento y promoción del consumo en sus establecimientos	5	3	4	5	2	19	10	3	2	2	17	36	3.713,45	3.205,25	3.662,26	3.205,25	
20		Asociación de empresarios de Ferretería de Zaragoza	Actualización del Sector del comercio de ferretería y fomento y promoción del consumo en sus establecimientos	5	3	4	5	2	19	10	3	2	2	17	36	3.713,45	3.205,25	3.662,26	3.205,25	
21		Asociación de empresarios de Comercio de muebles de cocina y baño	Actualización del Sector del Comercio de muebles de cocina y baño y fomento y promoción del consumo en sus establecimientos	5	3	4	5	2	19	10	3	2	2	17	36	3.713,45	3.205,25	3.662,26	3.205,25	
22		Asociación de comestibles y autoservicios de Zaragoza	Actualización del Sector del comercio de alimentación y fomento y promoción del consumo en sus establecimientos	5	3	4	5	2	19	10	3	2	2	17	36	3.713,45	3.205,25	3.662,26	3.205,25	
23		Asociación de empresarios de Comercio Floristas de Aragón	Actualización del Sector del comercio de flores y fomento y promoción del consumo en sus establecimientos	5	3	4	5	2	19	10	3	2	2	17	36	3.713,45	3.205,25	3.662,26	3.205,25	
24		Asociación de empresarios de Papelería y objetos de escritorio	Actualización del Sector del comercio de Papelería y objetos de escritorio y fomento y promoción del consumo en sus establecimientos	5	3	4	5	2	19	10	3	2	2	17	36	3.713,45	3.205,25	3.662,26	3.205,25	
25		Asociación de Librerías de Zaragoza	Dinamización del Sector de Librerías de Zaragoza	8	9	3	10	3	33	10	3	2	2	17	50	6.906,00	5.906,00	5.086,47	5.340,12	SI
26		Asociación de empresarios Sector Comercial San Vicente de Paul, Coso y Adyacentes	Regalo promocional y colaboración con la AAVV 1808 Barrio de San Miguel	10	8	5	10	3	36	10	3	3	2	18	54	5.000,00	4.000,00	5.493,39	4.000,00	
27		Asoc. de empresarios Sector Comercial La Almozara	Sorteo asociativo + Haz más barrio en la Almozara	10	5	5	10	3	33	10	3	3	2	18	51	6.750,00	5.750,00	5.188,20	5.446,93	
28		Asociación de empr. Sect Comercial Miguel Servet y Adyacentes	Promoción del Sector comercial y gestor de sorteos	12	8	5	10	3	38	10	3	3	3	19	57	10.354,00	10.000,00	5.798,58	6.087,74	SI
29		Asoc. de empr. Sector Comercial Las Fuentes	Haz más barrio + Quédate en Las Fuentes	10	8	5	10	3	36	10	3	8	2	23	59	7.528,36	7.028,36	6.002,03	6.301,35	
30		Asociación de empresarios Sector Comercial Zona Centro	Promoción del Sector comercial y gestor de sorteos	12	8	5	10	3	38	10	3	3	2	18	56	12.150,00	10.000,00	5.696,85	5.980,94	SI
31		Asoc. de emp. Sector Comercial Bretón y Adyacentes	Promoción del Sector comercial	8	5	5	10	3	31	10	3	3	2	18	49	8.050,00	7.050,00	4.984,74	5.233,32	SI
32	NO	Asoc. de empresarios Sector Comercial La Jota	Regalo promocional	6	5	5	10	3	29						29	2.500,00	2.000,00	2.950,15	2.000,00	
33		Asoc. de empr. Sector Comercial Arrabal	Dinamización Sector comercial Arrabal	10	8	5	10	3	36	10	9	7	2	28	64	8.501,77	7.801,77	6.510,68	6.835,36	SI
34		Asociación de empresarios Sector Comercial Paseo Teruel – Hernán Cortés	Sorteo asociativo + Regalo promocional + Evento comercial	10	8	5	10	3	36	10	3	3	3	19	55	7.751,50	7.751,50	5.595,12	5.874,14	SI
35		Asociación de empresarios Sector Comercial San Miguel, Coso y Adyacentes	Regalo promocional y colaboración con la AAVV 1808 Barrio de San Miguel	10	8	5	10	3	36	10	3	3	3	19	55	7.000,00	6.500,00	5.595,12	5.874,14	
36		Asociación de empresarios Sector Comercial Santa Isabel	Regalo promocional y participación en las fiestas del barrio	8	5	5	10	3	31	10	3	3	2	18	49	5.000,00	4.700,00	4.984,74	4.700,00	
37		Asoc. de empr. Sector Comercial Torrero	Dinamización zona comercial	8	5	5	10	3	31	10	3	3	2	18	49	7.731,50	7.231,50	4.984,74	5.233,32	SI
38		Asociación de empresarios Sector Comercial Avenida Madrid	2 sorteos asociativos + Haz más barrio en Delicias + Regalo promocional	10	8	5	10	3	36	10	4	4	4	22	58	8.248,96	7.848,96	5.900,31	6.194,54	SI
39		Asociación de empresarios Sector Comercial Alfonso	Commemoración 150 aniversario Calle Alfonso	8	8	5	10	3	34	10	3	3	2	18	52	9.000,00	7.500,00	5.289,93	5.553,73	SI

Puntos totales 1966 325.130 259.697 200.000,00 200.000,00

Importe punto 101,73

Puntos sin proyectos que sobrepasan el máximo 1448 Nuevo total 154.650,00

Nuevo importe punto 106,80

3.4.2.4.- Líneas de apoyo al comercio de proximidad.

El Ayuntamiento de Zaragoza, a través de Zaragoza Dinámica, ha desarrollado diferentes líneas de apoyo al comercio minorista de Zaragoza:

1) Elaboración de encuestas sobre el pulso comercial en los barrios de Zaragoza

Entre febrero y marzo de 2016 se enviaron más de 100 encuestas a las asociaciones de vecinos y de comerciantes de los diferentes distritos y barrios de Zaragoza. Respondieron 24 asociaciones comerciales y 28 asociaciones de vecinos.

Las encuestas preguntaban por 10 temas:

- a) Diagnóstico: principales problemas del equipamiento comercial en el barrio
- b) El espacio comercial de su barrio
- c) Propuesta de posibles usos de locales vacíos
- d) Experiencias de dinamización comercial en el barrio
- e) Propuestas de acción dirigidas al Ayuntamiento de Zaragoza sobre acciones de apoyo al comercio local
- f) Como puede la asociación mejorar el comercio de proximidad en su barrio
- g) Participación de la asociación en diferentes medidas
- h) Equipamiento comercial de consumo responsables
- i) Interculturalidad en el sector comercial

Se emitieron 3 informes diferentes:

- Resultados cuantificables de las encuestas a asociaciones vecinales
- Resultados cuantificables de las encuestas a asociaciones de comerciantes
- Conclusiones de los resultados agrupados por barrios

RESULTADOS CUANTIFICABLES ENCUESTA A ASOCIACIONES VECINALES PULSO COMERCIAL EN LOS BARRIOS DE ZARAGOZA

Se ha realizado un proceso de consultas con reuniones presenciales y encuestas tanto a las Asociaciones de Vecinos como a las de Comerciantes... se apelan en los mismos para tener una información más de cómo se ve el comercio en los barrios y la problemática existente del mismo...

1.- DIAGNÓSTICO: PRINCIPALES PROBLEMAS DEL EQUIPAMIENTO COMERCIAL EN EL BARRIO

- 1.1.- Falta de comercio básico de proximidad (alimentación)
 - SI: (8)
 - NO: (197)
- 1.2.- Falta de comercio en abastos (productos de calidad premium)
 - SI: (16)
 - NO: (9)
- 1.3.- Falta de comercio especializado (moda, hogar, cultura...)
 - SI: (15)
 - NO: (10)

Si se contestada SI, indicar cuáles:
Ejemplo: Faldas Rivas y asociada a la calle, Tiendas de moda de pasaje

1.4.- Otros problemas detectados:
Ejemplo de respuestas: Las tiendas de ropa de calle están cerrando o se están trasladando a otros sitios

De las 25 encuestas a las de Asociaciones de Vecinos se ha realizado un cuestionario de 0-NO para la falta de proximidad y un más alusado y edonómico el SI cuando se habla de valorar la falta de mercados y de comercio especializado.

NOTA GENERAL: En esta y en todas las sucesivas preguntas usaremos como el de ser un cuestionario con respuestas múltiples y veremos como el número de respuestas varía así en el 1º y 2º cuestionario 25 encuestas mientras que en el 1º y 2º sólo 24 de las 25 han contestado este espacio

RESULTADOS CUANTIFICABLES ENCUESTA A ASOCIACIONES DE COMERCIANTES EL PULSO COMERCIAL EN LOS BARRIOS DE ZARAGOZA

Se ha realizado un proceso de consultas con reuniones presenciales y encuestas tanto a las Asociaciones de Vecinos como a las de Comerciantes que operan en los mismos para tener una información más de cómo se ve el comercio en los barrios y la problemática existente del mismo...

1.- DIAGNÓSTICO: PRINCIPALES PROBLEMAS DEL EQUIPAMIENTO COMERCIAL EN EL BARRIO

- 1.1.- Falta de comercio básico (bus y ausencia Parking)
 - SI: (12)
 - NO: (8)
- 1.2.- Falta de comercio en espacios comerciales en el barrio
 - SI: (9)
 - NO: (9)
- 1.3.- Falta de comercio de dinamización comercial
 - SI: (14)
 - NO: (1)

Si se contestada SI, indicar propuestas

1.4.- Otros problemas detectados:
Respuestas:
Ejemplo: FALTA DE ILUMINACIÓN EN DIFERENTES CALLES

NOTA GENERAL: En esta y en todas las sucesivas preguntas usaremos como el de ser un cuestionario con respuestas múltiples y veremos como el número de respuestas varía así en esta pregunta ha contestado 18 asociaciones de las 25 preguntas pero en otras preguntas este número varía en función del tema con sus preguntas por muchos han contestado sólo algunas propuestas, dejando en blanco otras sin votar

EL PULSO COMERCIAL EN LOS BARRIOS DE ZARAGOZA CONCLUSIONES Y PROPUESTAS GENERALES

1.- CONCLUSIONES DE LA AGRUPACIÓN POR BARRIOS

Al elaborar las 50 encuestas recibidas con barrios, siendo 28 de Asociaciones de Vecinos y 22 de Asociaciones de Comerciantes, las primeras conclusiones que se han detectado son:

- 1.- Existen barrios donde hay un crecimiento bastante importante de comercios básicos, tanto de asociaciones de comerciantes como de vecinos, que contribuye a la "revitalización" del comercio de proximidad. Ejemplo: Barrio de San Juan. Falta de comercio básico de proximidad en algunos barrios de Zaragoza. Falta de comercio básico de proximidad en algunos barrios de Zaragoza. Falta de comercio básico de proximidad en algunos barrios de Zaragoza.
- 2.- Existen barrios donde hay un crecimiento bastante importante de comercios básicos, tanto de asociaciones de comerciantes como de vecinos, que contribuye a la "revitalización" del comercio de proximidad. Ejemplo: Barrio de San Juan. Falta de comercio básico de proximidad en algunos barrios de Zaragoza. Falta de comercio básico de proximidad en algunos barrios de Zaragoza.
- 3.- Existen barrios donde hay un crecimiento bastante importante de comercios básicos, tanto de asociaciones de comerciantes como de vecinos, que contribuye a la "revitalización" del comercio de proximidad. Ejemplo: Barrio de San Juan. Falta de comercio básico de proximidad en algunos barrios de Zaragoza. Falta de comercio básico de proximidad en algunos barrios de Zaragoza.

2) Programa participativos

Se realizaron 18 reuniones en los distritos y barrios rurales de Zaragoza para coordinar las acciones del Plan de apoyo al comercio de proximidad de Zaragoza.

Las reuniones participativas realizadas en los distintos distritos de la ciudad tuvieron por objetivos:

- Presentar el borrador del Plan de Apoyo al Comercio de Proximidad
- Sentar las bases para el desarrollo conjunto de proyectos entre asociaciones de comerciantes y vecinos/as
- Identificar y priorizar acciones de apoyo al comercio en el barrio/distrito

Las reuniones fueron:

- Miércoles 18 de mayo, Distrito de Las Fuentes
- Lunes 23 de mayo, Distrito de Torrero-La Paz
- Miércoles 25 de mayo, Distrito de La Almozara
- Lunes 30 de mayo, Distrito de Casablanca
- Jueves 2 de junio, Distrito Oliver-Valdefierro
- Lunes 6 de junio, Distrito de Actur-Rey Fernando
- Jueves, 9 de junio, Distrito de San José
- Lunes 13 de junio, Distrito de Miralbueno
- Miércoles 15 de junio, Distrito El Rabal
- Jueves 16 de junio, Distrito de Delicias
- Lunes 20 de junio, Distrito Universidad
- Miércoles 22 de junio, Distrito Casco Histórico
- Jueves 23 de junio, Distrito centro
- Martes 28 de junio, Barrios rurales del Oeste: Casetas, Villarrapa, Garrapiniños, Venta del Olivar, Mozalbarba, Alfocea y Juslibol-Zorongo.
- Miércoles 29 de junio, Distrito de Santa Isabel y barrios rurales del Este: Movera, Montañana, Peñaflor, San Juan de Mozarrifar y San Gregorio
- Jueves 30 de junio, Barrios rurales del Sur: Cartuja Baja y Torrecilla de Valmadrid
- Miercoles 13 de julio, Casa de las Culturas, comercio intercultural
- Jueves 14 de julio, conclusiones y plenario con todos los participantes.



Se desea realizar con las aportaciones y demandas del sector y de la ciudadanía

15 reuniones participativas en distritos y barrios rurales

Entre mayo y junio de 2016

Dirigidas a asociaciones vecinales y de comerciantes



La metodología fue:

- Dinámica 1: Explicar acciones de promoción realizadas en el barrio y debatir sobre si funcionaron o no.
- Dinámica 2: proponer acciones de apoyo al comercio adaptadas a la realidad del distrito o barrio.
- Dinámica 3: Priorización de **dos** de las acciones propuestas por parte de todos los asistentes.

3) Colaboración con ECOS en la línea estratégica sobre brechas comerciales

En colaboración con ECOS (Federación de Comercio de Zaragoza) se han realizado campañas de dinamización y comunicación para incentivar las compras en el comercio minorista.

La Federación de comercio está elaborando un censo de locales comerciales vacíos en los 19 ejes comerciales primarios (calles con más de 50 comercios), en los 40 ejes secundarios (entre 30 y 50 comercios) y en las zonas de expansión de la ciudad (Valdespartera, Parque Venecia...). Las fichas de cada local contienen la información que se puede obtener en una visita por el exterior, y las subiremos a un censo para darle más visibilidad y animar a que sean ocupados nuevamente.

4) Subvenciones para actividades de promoción y dinamización comercial realizadas por Asociaciones de Vecinos y Asociaciones Comerciales

El área de Fomento, Turismo y Zaragoza Activa publicó las subvenciones para el apoyo al comercio minorista por parte de las Asociaciones de Comerciantes.

La cuantía de las subvenciones se ha incrementado a 200.000 euros (el doble respecto al año anterior). En octubre se realizó la valoración de los proyectos presentados y se propusieron las subvenciones a 39 asociaciones comerciales (en partenariatado con asociaciones de vecinos). Los importes van desde los 2.000 a 8.000 euros por asociación) para desarrollar actividades de promoción, difusión, sensibilización, eventos en la vía pública, etc.

5) Realización de talleres de escaparatismo

Se han realizado 4 talleres para mejorar el escaparatismo de los comercios de Zaragoza durante el mes de noviembre en los barrios de San José, Las Fuentes, Delicias y Actur. Han asistido más de 100 comerciantes.

En estos talleres se dan a conocer las técnicas básicas aplicables a cualquier tipo de comercio y/o empresa. En base a estas técnicas, los asistentes mejorarán la imagen

Memoria Actividades 2016. Instituto Municipal de Empleo y Fomento Empresarial. Zaragoza Dinámica

global de sus establecimientos. Cuidar la presentación de productos y/o servicios es sumamente importante cuando se trata de vender, ya que el cliente sólo compra en puntos de venta cuidados. Desde el escaparate hasta el interior del local, limpieza, orden, iluminación, etc. El resumen es que cada detalle comunica.

PLAN DE APOYO AL COMERCIO DE PROXIMIDAD DE ZARAGOZA



TALLER
TÉCNICAS RENTABLES
ESCAPARATISMO Y VISUAL
MERCHANDISING

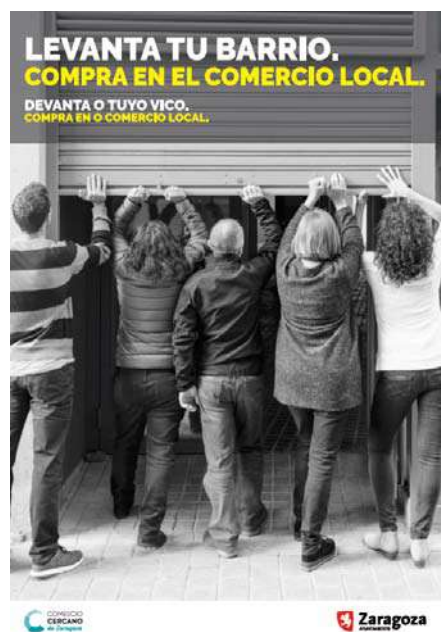
Centro Cívico Río Ebro
Sala Huerva
24 de noviembre 2016
horario: de 20:00 a 21:30



6) Campañas de promoción y publicidad para apoyar al comercio de proximidad

Campaña realizada entre el 15 de noviembre de 2016 y el 8 de enero de 2017. La campaña de promoción y comunicación ha utilizado diversos medios.

La campaña ha tenido el lema: “levanta tu barrio, compra en el comercio local”, donde 5 vecinos de Zaragoza levantan la persiana de un local invitando a que entre todos hagamos barrio y apoyemos al comercio de proximidad.



- Banners en 13 medios de comunicación digitales representativos en Zaragoza y de que están dirigidos a público genérico o colectivos específicos (padres con niños, gastronomía, etc).



- Programación específica en cuatro emisoras locales (Ser, Onda Cero, Cope y Radio Ebro). En las desconexiones para la ciudad de Zaragoza se han realizado 19 programas durante los meses de noviembre y diciembre entrevistando en directo a responsables de asociaciones comerciales y a comercios locales.



- Publicidad en 5 autobuses integrales y en un circuito municipal de 40 mupis.

- Reparto de 500 posters con la campaña en otros tantos comercios para que lo coloquen en su escaparate.

8) Elaboración del Plan de Apoyo al Comercio de Proximidad de Zaragoza

Con los trabajos descritos en los apartados anteriores se ha elaborado el Plan de Apoyo al comercio de Proximidad. Este Plan se compone de 4 líneas estratégicas:



LINEA ESTRATEGICA 1: Apoyo al comercio de proximidad de los barrios

Medidas relacionadas con la organización, fidelización, adaptación y mejora del comercio local, que responda a necesidades del pequeño comercio y les permita desarrollarse.

Estas medidas incluyen:

- Campañas de comunicación, promoción y dinamización conjuntas, entre el Ayuntamiento de Zaragoza, ECOS y otras asociaciones comerciales y vecinales.
- Apertura de un canal específico en la página web del Ayuntamiento de Zaragoza de promoción del comercio minorista. Se han georeferenciado en un mapa los 7.104 comercios censados en el estudio de Oferta Comercial de Zaragoza realizado el año 2015. Está en proceso de elaboración una agenda específica dentro de la web del Ayuntamiento donde se informará de todas las actividades de promoción del comercio local, indicando que comercios o zonas participan. Con ello, se pretende darle más visibilidad al comercio desde una de las páginas web de más tráfico de Zaragoza. La dirección de la web es www.zaragoza.es/comercio/
- Promoción en centros educativos del comercio de proximidad. Esta actividad se ha desarrollado en 12 centros educativos, en colaboración con las Asociaciones comerciales y vecinales de la zonales de Zaragoza.
- Apoyo a la creación de empresas de economía social que ayuden en las actividades cotidianas del comercio, tales como el reparto de las compras para que el cliente no tenga la necesidad de llegar al comercio con su vehículo. Esta medida se impulsa en colaboración con la línea de subvenciones al emprendimiento social de Zaragoza Dinámica.
- Apoyo al desarrollo de App. Con la colaboración económica del Ayuntamiento, a través de las subvenciones a Asociaciones de comerciantes, de vecinos y con el trabajo en Etopia, se han desarrollado App con información y promociones del comercio en los barrios de San José, Actur, o para toda la ciudad con la aplicación "I Want It (lo quiero)". Esta línea ha continuado con la aplicación de "Yo compro en Las Fuentes".

LINEA ESTRATEGICA 2: Fomento de un consumo sostenible social y medioambiental

Memoria Actividades 2016. Instituto Municipal de Empleo y Fomento Empresarial. Zaragoza Dinámica

Medidas para el fomento del consumo responsable. Entre otras, se incluyen campañas de sensibilización general y continua en las que el comercio de proximidad es una pieza clave.

- Se ha colaborado con el programa "made in Zaragoza" que prioriza la venta de productos locales.
- Se ha colaborado con Agenda 21 en los programas de Life de recuperación de la Huerta y el apoyo al consumo de productos frescos "Km 0".
- Se ha apoyado desde el servicio, a REAS (red de economía alternativa y solidaria) en la organización del Mercado Social y a FAS (federación aragonesa de solidaridad) la "lonja del comercio justo".

LINEA ESTRATEGICA 3: Fomento de redes

Medidas para el fomento del asociacionismo comercial y la integración de vecinos y comercios para tener unos barrios vivos y medidas que ayuden a la integración de la interculturalidad de nuestros barrios.

- Se ha realizado reuniones en los distritos con las asociaciones de vecinos y de comerciantes para crear redes eficaces en los barrios que apoyen al comercio local y de proximidad. Este apoyo se verá en las campañas y en las actividades que comenzarán a realizar de forma conjunta (cliente-consumidor).
- Además, estas reuniones sirvieron para elaborar unas bases de las subvenciones eficaces, priorizando los proyectos que los vecinos y comerciantes de cada barrio nos habían indicado como prioritarios.
- El Ayuntamiento de Zaragoza, a través de Zaragoza Dinámica y en colaboración con el Servicio de Fomento se ha presentado a la convocatoria de proyectos europeos COSME sobre emprendedores inmigrantes. La idea es colaborar con otras 7 ciudades europeas para poner en común y desarrollar acciones para conseguir que el emprendimiento sea una medida más de inclusión social. Se está trabajando con la Casa de las Culturas para desarrollar acciones para que el comercio inmigrante no sea visto como una amenaza.

LINEA ESTRATEGICA 4: Eliminación de brechas en los barrios

Medidas para reducir los locales vacíos en calles comerciales con las que se consiga una imagen mejor de los barrios y que ayuden a una convivencia mejor de los vecinos:

- Se está colaborando con ECOS para realizar el inventario de datos de los locales vacíos en los ejes comerciales principales y secundarios.
- Se generará una bolsa de locales vacíos para que los comercios que estén interesados en reabrir el local puedan tener facilidades, desde el punto de vista de las autorizaciones administrativas, o con posibles subvenciones de las líneas de Zaragoza Dinámica y Zaragoza Activa.

3.4.2.5- Programa apoyo emprendedores Zaragoza 2016.

3.4.2.5.1- Asesoría a emprendedores InfoActiva año 2016

InfoActiva es un Servicio de Información y Asesoramiento al Emprendedor **facilitado** por Zaragoza Activa con el objetivo de ayudar al emprendedor a plantear su iniciativa empresarial en las mejores condiciones de viabilidad.

Básicamente consiste en un asesoramiento personalizado enfocado a facilitar la puesta en marcha de la actividad a desarrollar, especialmente orientado a la elaboración del Plan de Empresa, la búsqueda de financiación y el acceso a subvenciones, enmarcado todo ello dentro de un proceso de acompañamiento técnico que apoye al emprendedor durante la implantación y consolidación de su iniciativa empresarial.

Zaragoza Dinámica destina dos técnicos propios a cubrir esta área de trabajo municipal. En Zaragoza Activa

A) Asesorías InfoActiva en Las Armas año 2016

El servicio de asesoramiento empresarial InfoActiva en el Centro de Economía Creativa de Las Armas dedica la labor de un técnico de Zaragoza Dinámica durante los días lunes martes y jueves, a atender emprendedores en las diferentes fases de puesta en marcha de su proyecto. Este horario se amplió a miércoles y viernes en La Colaboradora y se redujo al jueves en Las Armas a partir del 2º semestre del año, pasándose a prestar los lunes y martes de servicio en Promoción Empresarial de Zaragoza Dinámica para las funciones propias de la Sección.

El número de proyectos atendidos en InfoActiva Las Armas durante 2016 ha sido de 325, que supusieron atención y envío de información relacionada con el mismo a un número de emprendedores próximo a los 480.

El apoyo al emprendedor en el planteamiento de su proyecto y el acompañamiento durante las primeras etapas de puesta en marcha del mismo se ha completado en muchos de estos casos con la información y orientación para solicitar y justificar en su caso las subvenciones del Instituto de apoyo a proyectos de emprendimiento social y las municipales de crecimiento y consolidación de proyectos para emprendedores.

La labor de difusión, información y orientación en la solicitud de las ayudas de Plan Joven primera oportunidad del Instituto fue demandada por y dirigida a usuarios con perfil muy diferente al de los emprendedores atendidos en InfoActiva, tratándose de empresas y Entidades con una actividad y trayectoria ya consolidada.

B) Asesorías InfoActiva en La Colaboradora año 2016

En el espacio de La Colaboradora y para facilitar el desarrollo de proyectos empresariales, sociales, creativos etc. y apoyar y hacer seguimiento de su puesta en marcha, durante 2016 se implantó una línea específica de asesoramiento InfoActiva en la zona de Comunidad, dedicando la labor de un técnico del Instituto durante la mañana del miércoles y del viernes, en horario inicialmente de 10 a 12 horas, para atender los requerimientos de información de los miembros de La Comunidad de La Colaboradora. Este horario ha sido ampliado de facto hasta el final de la mañana del miércoles y del viernes en muchas de las ocasiones tanto por atención de citas fuera de reserva como por ampliación del tiempo para su atención.

Dado el carácter de programa municipal de “La Colaboradora” a los efectos de ser requisito de acceso a las subvenciones de crecimiento y consolidación de proyectos para emprendedores, se han atendido también durante miércoles y viernes en La Colaboradora las solicitudes de información sobre acceso a las subvenciones para empresas incubadas en áreas o programas municipales, además de las correspondientes a líneas de subvención de Zaragoza Dinámica y de otras administraciones y entidades ajenas al Ayuntamiento.

Correlativamente a este esfuerzo por ampliar y mejorar el servicio prestado al emprendedor, se ha ampliado a los miembros de la Comunidad de La Colaboradora el servicio de aviso e información vía email que se presta, consistente en el envío de emails informativos a emprendedores atendidos desde InfoActiva, a miembros de la red Made In Zaragoza y a emprendedores de los locales de Las Armas y San Agustín, sobre propuestas de formación municipales y externas, Newsletter de ZAC, actividades y actualizaciones en materia de ayudas subvenciones y programas de apoyo a emprendedores.

Este canal abierto con los emprendedores de diferentes ámbitos y redes municipales se complementa con la recolección y difusión diariamente por twitter de información actual sobre temas de emprendimiento, formación y consejos, subvenciones, orientaciones a emprendedores, convocatorias etc. y para su difusión también desde el resto de redes sociales en las que está presente Zaragoza Activa.

Las citas atendidas en La Comunidad de La Colaboradora han alcanzado las 80 sin contar la atención personal en la zona de Comunidad y la remisión de información y atención telefónica a emprendedores

C) Asesorías Azucarera año 2016

El número de asesorías realizadas en la Azucarera alcanza la cifra de 300, en vista de las necesidades del usuario.

Se incluyen las asesorías realizadas a todos los emprendedores solicitantes de las dos líneas de subvención convocadas por este Ayuntamiento en materia de emprendeduría. (“Convocatoria subvenciones para la creación y consolidación de proyectos de emprendimiento social año 2016” y “Convocatoria de subvenciones del programa de ayudas para el crecimiento y la consolidación de proyectos para emprendedores del año 2016” y convocatoria de subvenciones 2016 plan de empleo joven , 1ª oportunidad

El perfil del emprendedor de las asesorías es:

- El número de mujeres solicitantes de información y asesoramiento sigue la tónica de años anteriores y supera al de hombres en casi un 20%.
- Inicialmente la media de edad del promotor solicitando información es de 35 años.

Una labor complementaria a las asesorías es la de elaborar información para la publicación de un Tweet diario que se publica alrededor de las 12:00 con el hashtag “#infoactiva” en el que se intenta ofertar todo tipo de información relativa al mundo empresarial tanto de servicios asesoramiento, programación de eventos, impuestos, cambios normativos, ayudas y subvenciones etc, y que según estadísticas tiene una aceptación notable y sus seguidores aumentan de una manera progresiva.

3.4.2.5.2- Programa formativo semillero de ideas

1 Semillero Fire 26 de mayo de 2016

Hasta ahora esta jornada iba unida al proceso de selección y se denominaba semillero day, pero hemos dado un giro al evento y queremos destacar los proyectos participativos

de cada edición y por lo tanto se separan los eventos. En esta jornada todos los promotores que hayan participado en la anterior edición y lo deseen podrán presentar sus proyectos en la feria (presentación a entidades públicas y privadas, inversores, empresas, etc,) el evento fue inaugurado por el Ilustrísimo Alcalde de Zaragoza, Pedro Santisteve, Roche

Y representa el colofón del proceso formativo del VI, ya que el Semillero de Ideas se trata de la escuela pública de emprendedores que el Ayuntamiento impulsa a través de Zaragoza Activa desde el año 2011. Durante el evento se seleccionó la iniciativa empresarial con mayor potencial, destacándola con el premio de mejor empresa Semillero de Ideas 2016.

“SLEEPING BABY PLAY REPRODUCTOR MELODIAS” fue premiado con una estancia gratuita en el vivero de 6 meses y la grabación de un vídeo corporativo.

2 Jornada selección nueva edición (7ª edición) 3 de noviembre 2016

- 45 proyectos fueron convocados para participar en un acto de presentación en Plaza Activa (Hall de Zaragoza Activa Azucarera)

En esta edición se mantiene que para los 24 proyectos presentados y no seleccionados se crea el “Comaster para emprendedores” programa formativo de menos tiempo de duración, alternativa al semillero que intenta impartir la formación del semillero a menor escala.

3 Programa formativo semillero de ideas (7ª edición)

Semillero de Ideas es un servicio formativo-residencial del Ayuntamiento de Zaragoza que tiene como objetivo final la generación de 20 start-ups, todas ellas dirigidas a diversos marcos como la innovación, el desarrollo de tecnologías, la creación de empleos de calidad, la economía creativa o la generación/contribución a la comunidad.

Este curso-servicio ofrecido por el Ayuntamiento de Zaragoza, en colaboración con Zaragoza Dinámica, tiene una duración de 4 meses y consiste en un proceso formativo que, partiendo desde tan solo una idea de negocio, fomenta un ecosistema emprendedor, colaborativo, creativo e innovador que busca la motivación de los elegidos con el fin de hacer realidad su idea. A todo esto se le suma el hecho de que los participantes (estudiantes, titulados y emprendedores en general) obtengan sinergias, y por lo tanto un mejor resultado, originadas por la aplicación que se da de sus conocimientos y

experiencias en un entorno, como es Zaragoza Activa, en el que se interrelacionan recursos, innovación, ideas y sueños.

El Semillero de ideas fue recogido como una de las 56 buenas prácticas locales en el mundo por la Fundación Alternativas y como uno de los 10 mejores proyectos formativos de España según la Fundación tripartita para la formación en el empleo.

A lo largo de su 6ª edición no es que se haya perseguido mantener el nivel alcanzado en ediciones anteriores, sino que se ha tratado de mejorar e innovar el proceso para obtener mejores resultados y provocar una mayor satisfacción del usuario. Para ello, se ha desarrollado una mayor tutorización de los proyectos, también se ha aplicado el uso de redes sociales tanto para la comunicación interna como para la dinamización de las actividades de cara a terceros.

En el programa formativo curso se formará a los emprendedores en diferentes áreas como son: el diseño de la idea, el prototipado y construcción del modelo de negocio, la comunicación, la viabilidad económica y financiera o el marketing. Así pues, se trata de un completo programa que combina distintas metodologías teórico-prácticas y de seguimiento personalizado.

Dentro del programa se dan lugar diversos tipos de sesiones:

- Sesiones teóricas de 4 horas
- Cocreación sesión donde la teoría se convierte en práctica
- Mentoring: asesoría personalizada a cada proyecto

Antes del inicio del VII Semillero de Ideas se dio lugar un proceso de inscripción que finalizaba el 24 de octubre. Los principales documentos de este proceso de inscripción eran: Un Resumen Ejecutivo de 2 páginas en el que se desarrolla la idea de negocio y el Formulario de Inscripción.

Una vez que finalizó el periodo de inscripción se procedió a la computación, evaluación y valoración de todas las solicitudes. El número de solicitudes para el VI Semillero de Ideas fue de 45 proyectos empresariales.

La evaluación y valoración de todos los proyectos se llevó a cabo en la Semillero Week; A lo largo de esta semana se dieron lugar 3 jornadas:

En esta 7ª edición los proyectos empresariales seleccionados ha sido:

- 1 MOUNT FIT – Indoor Mountain Fitness: Programa de mejora de la condición física dirigido a personas con movilidad diversa permanente o temporal. Entrenamientos grupales utilizando bastones de trekking con bases especiales, en sala, con soporte musical dirigidos por instructores certificados.
- 2 ISOWIN: Software Sistemas de Gestión ISO Aplicación 100% web para implantación y certificación de las normas ISO 9001, ISO 14001, ISO 27001 e ISO 45001, dirigido a PYMES. Clientes potenciales: empresas particulares que necesiten implantar o mantener norma ISO y empresas consultoras que ofrecen formación y asesoramiento a empresas para certificación ISO. <http://isowin.es>
- 3 MUÑEQUITOS: Portal de ropa y calzado para niños y prematuros. La idea diferenciadora es que además será un lugar de exposición de experiencias, de información relevante sobre productos, derechos laborales, derechos fiscales, información sobre empresas que fomenten planes de conciliación..
- 5 ALCARGAR: Empresa que ofrece soluciones completas y adaptadas para la implantación e instalación de sistemas de recarga para vehículos eléctricos. Diferentes tipos de recarga: tipo de velocidad de carga, tipo de enchufe,,, y presupuesto.
- 6 LA MODATECA: La primera Modateca de la ciudad es un lugar similar a una biblioteca en la que se podrá alquilar ropa y complementos hechos de manera sostenible. El cliente se hará socio a través de tarjetas que elegirá dependiendo de sus necesidades. Incluirá un Café que programará diferentes eventos para amantes de la moda y cultura.
- 7 CAFØ CON MUNDOS: Empresa organizadora de eventos con carácter social. Diseñamos, coordinamos y gestionamos eventos y experiencias con un trasfondo de acción social. Te ayudamos a crear tu próxima aventura aportando tu granito de arena a una causa social.
- 8 COMPRA 3.0: Empresa que ofrece servicio de compra personalizado con entrega a domicilio para personas de la tercera edad. Compra personal de productos frescos y habituales en diferentes establecimientos sin encarecer el coste de entrega a domicilio.
- 9 AN&AU: Sistema de descanso único que permite las cuatro posiciones del cuerpo humano adopta para dormir, y también el único que consigue que dormir boca abajo o de cúbito prono no acarree problemas de salud. Comercialiación al público en general y en mercados específicos (médico y estético).

10 ECO-VIVIENDAS “24-50” Diseño y construcción de viviendas económicas y ecológicas basadas en estas características en sistemas de pre-fabricación e industrialización del proceso constructivo, así como en el empleo de materiales e instalaciones ecológicas, recicladas y auto-sostenibles con el fin de garantizar un producto respetable con el medioambiente desde el diseño hasta el final de su uso.

11 PROJECT SWAY: Creación de plataforma de intermediación en la compraventa online de productos y/o la prestación de servicios, que haga que tanto consumidores como empresas vean satisfechas sus necesidades. El objetivo es conectar a personas de un mismo ámbito geográfico y que buscan un producto común para aprovechar las ofertas que las empresas ofrecen en “modo pack” o en breve periodo de tiempo a “X” clientes.

12 HISTORIAS DE CORAZÓN : Programa de Radio Social. Plataforma online y offline a disposición del público. Secciones: El corro de la patata (espacio para niños), Energía positiva (diferentes colectivos, asociaciones...compartirán sus proyectos, Historias con pasión (testimonios de personas que comparten su experiencia) y Famosos Desconocidos (entrevistas a famososos).

13 LOCALÍZATE: Se trata de facilitar el alquiler flexible de locales, haciendo posible a su vez la puesta en el mercado de los mismos, para actividad empresarial. Añadiendo factores de utilidad social, como la dinamización de zonas comerciales en declive, la reducción de la inversión inicial de los emprendedores y la proyección exterior de la imagen de ciudad (en este caso Zaragoza), como urbe dinámica.

14 CHESS RECIPES: "ChessRecipes (recetas de ajedrez) se enfoca en ofrecer el aprendizaje de estrategias, jugadas y análisis de partidas de ajedrez por parte de maestros internacionales y tops mundiales a través de la descarga de archivos.Son archivos de ajedrez muy funcionales que sustituirán/complementarán las clases particulares de ajedrez, la compra de libros, revistas, vídeos...accesibles desde cualquier ordenador para aprender de la forma más rápida,didáctica y sin necesidad de entrenadores. Así como forma de preparación de competición de estudio contra posibles rivales.

15 BRAIN UP: El objetivo principal gira en torno a la mejora de la calidad de vida de la persona atendida a través de un programa individualizado de rehabilitación integral El servicio desarrollaría talleres cognitivos, talleres motores, talleres de habilidades sociales, actividades de ocio y tiempo libre, deporte entre otros.

16 ENCUENTRO VIVIENDA: "El proyecto consiste en crear un espacio físico de encuentro para mujeres solas o con sus hijos, en cualquier tipo de circunstancia vital administrativa y social, en el que puedan entrar en contacto con compañeras de piso con las que puedan hacer frente de forma conjunta a los gastos derivados de una vivienda permanente, estableciendo una convivencia constructiva, de ayuda mutua.

En este espacio se ofrece la mediación de una educadora para facilitar los contactos entre las propias usuarias y entre las usuarias y las viviendas, creando un servicio de mediación entre el parque de vivienda público y privado las usuarias."

17 LECTORA DE HISTORIAS: Proyecto de lectura a domicilio para personas que no pueden leer por si mismas, dirigido tanto a dependientes, discapacidad motora o visual o escasa competencia en lectura

18 TERMOSALUD: se trata de prendas corporales que trabajadas con diferentes tejidos térmicos se le añaden parámetros para regular la temperatura corporal a la vez que actúa como terapia de calor para los dolores. La innovación es la de crear un producto totalmente inocuo y con propiedades terapéuticas térmicas y antibacterianas.

19 COME CON SENTIDO: Crear un centro en el que poder atender a mis pacientes en consulta y además ofrecerles distintas actividades, todas ellas enfocadas a mejorar sus hábitos de vida y de alimentación (charlas informativas, cursos de nutrición, talleres de cocina, terapias grupales de control de peso...) así como clases de yoga y meditación que es otra de mis pasiones.

20 BE LEGEND E-SPORTS: El primer bar sports de Aragón. Un lugar dedicado al disfrute de los videojuegos y de los eSports. Hacer que la gente salga de casa y se reúna y se interrelacionen, intentamos evitar el aislamiento. Proporcionando un espacio para jugadores, donde podían disfrutar y compartir su hobby

21 EVENTOS S&I: Organización de eventos (sociales, empresariales o deportivos) y marketing on line. Proyectos lanzados o en fase de desarrollo: <http://eventossi.com>, <http://weddinglover.es>, <http://pegotillos.com>, <http://eventoweb.es> hobby, formación en robótica y aplicaciones profesionales e industriales. Desarrollo de manuales, material didáctico y cursos.

Las sesiones formativas del 6º semillero son:

VII SEMILLERO DE IDEAS			
Nº	FECHA	NOMBRE DE LA SESIÓN	PONENTE
CREA TU IDEA			
1	Vie 11/nov/16	Codiseño de Negocio	Javi Fernández/Paola Fatas
2	lun 14/nov 16	El Plan De Negocio	David Moreno
3	mar 15/nov 16	¿Que debo saber antes de emprender?	Javier Val
4	jue 17/nov 16	Innovación en la Propuesta de Valor	Francisco Rojas
CONSTRUYE TU MODELO DE NEGOCIO			
5	lun 21/nov 16	Análisis Sector Estratégico	Elena Batanero
6	mar 22/nov 16	Tutorías Análisis Sector Estratégico	Elena Batanero
7	mié 23/nov 16	Tutorías Análisis Sector Estratégico	Elena Batanero
8	jue 24/nov 16	Tutorías Análisis Sector Estratégico	Elena Batanero
9	lun 28/nov 16	Plan Estratégico (II)	Ana Hernández
10	mar 29/nov 16	Cocreative Session Plan Estratégico	Ana Hernández
11	mié 30/nov 16	Cocreative Session Plan Estratégico	Ana Hernández
12	jue 01/dic 16	Cocreative Session Plan Estratégico	Ana Hernández
VALIDA TU IDEA			
13	lun 12/dic 16	Fija tus precios	Carlos Luzón
14	Mar 13/dic/16	Prototipado de negocio	Paz y Diego Tolosa
15	jue 15/dic 16	Estrategia de negocio en internet (I)	Paz y Diego Tolosa
16	lun 19/dic 16	Cómo diseñar una estrategia de marketing online	Alberto Alcocer
17	mar 20/dic 16	plataforma WIX	Juan Alarma
18	jue 22/dic 16	Estrategia de negocio en internet (IV)	Paz y Diego Tolosa
COMUNICA TU IDEA			
20	lun 09/ene 17	Plan de marketing 2.0	Fernando Cebolla
21	Mar 10/ene /17	Plan de marketing 2.0	Fernando Cebolla
22	Jue 12/ene/17	Seminario DNIE	Mª Jesús Tardós
23	Lun/16/ene/17	La comunicación es parte del Plan	Maite Puntos
24	mar 17/ene 17	Cómo vender a través del blog	Sergio Otegui
25	jue 19/ene 17	Generación de Marca	Aroa Soria
GESTIONA TU IDEA			
26	lun 23/ene 17	Canales de marketing online, estrategia enfocada a la venta por internet	Alberto Alcocer
27	Mar 24/ene/17	Presentación de proyectos a inversores	Teresa Azcona
28	jue 26/ene 17	taller práctico DNIE	Mª Jesús Tardós
29	lun 30/ene 17	Cocreative session estrategia negocio	Paz y Diego Tolosa
30	mar 31/ene 17	Relaciones Jurídicas	Elena Colás
31	jue 02/feb 17	Influencia de la normativa legal en el plan financiero	Fernando Hernández
32	lun 06/feb 17	El Plan de Negocio	David Moreno
33	mar 07/feb 17	El arte de cautivar	Sandra Sánchez
34	jue 09/feb 17	Internacionaliza tu idea	Carmen Urbano
35	lun 13/feb 17	Marketing internacional	Carmen Urbano
36	mar 14/feb 17	Presentación de proyectos	Pedro Mata
37	jue 16/feb 17	Cocreative Session Plan Financiero - Realización personalización del plan	Fernando Hernández
38	lun 20/feb 17	Cocreative Session Plan Financiero - Realización personalización del plan	Fernando Hernández
39	Mar/21/feb/17	Cocreative Session Plan Financiero - Realización personalización del plan	Fernando Hernández
VENDE TU IDEA			
40	jue 23/feb 17	Claves para contactar con los medios	Ana Aínsa
41	lun 27/feb 17	Responsabilidad social de empresa	Juan Royo
42	mar 28/feb 17	Cocreative Session Elevator Pitch	Ana Aínsa
43	jue 02/mar 17	Tutoría Plan de Comunicación	Maite Puntos
44	Mar 07/03/17	Presentación Plan Negocio	David moreno
45	jue 09/mar 17	Presentación Plan Negocio	David moreno
LEARNING BY DOING			
46	mié 08/mar 17	La búsqueda de oportunidades e iniciativa	Ana Hernández/Ana Ambros
47	vie 10/mar 17	Persistencia	Ana Hernández/Ana Ambros
48	lun 13/mar 17	Cumplimiento de los compromisos	Ana Hernández/Ana Ambros
49	mar 14/mar 17	Exigencia de calidad y eficiencia	Ana Hernández/Ana Ambros
50	mié 15/mar 17	Toma de riesgos calculados	Ana Hernández/Ana Ambros

3.4.2.5.3- Programa Yuzz 2016-2017

En esta VIII edición del programa Yuzz, de octubre 2016 a mayo 2017, el Ayuntamiento de Zaragoza va de la mano de la Universidad de Zaragoza en un planteamiento de apoyo mutuo, sinergia y mejora de la eficiencia del programa como aceleradora de startups de reconocimiento mundial, ya que ha sido calificada como una de las tres mejoras iniciativas Europeas en el apoyo del autoempleo entre la juventud, por su fomento del emprendimiento al facilitar asesoramiento, financiación, *coaching* y *networking* en una red formada por más de 50 centros en toda España.(red europea E.L.I.S.A.N. European Network for Local Inclusion and Social Action y por la Unión Regional de Municipios de Attica (P.E.D.A.),en el marco de la *Conferencia Europea sobre juventud y autoempleo*)

Esta colaboración Ayuntamiento-UNIZAR para la gestión del Centro Yuzz Zaragoza 2016, supone el disponer de dos sedes complementarias, una en La Colaboradora de Zaragoza Activa y otra en el CEMINEM StarUp del Campus Rio Ebro.

En nuestro Centro en Zaragoza Activa los participantes Yuzz están registrados y disponen de acceso personalizado a la Zona de Comunidad de La Colaboradora.

La duración de de la aceleradora YUZZ es de cinco meses, mas las actividades anteriores de convocatoria y las posteriores de evaluación, premios y enlace con la siguiente edición.

Para la edición convocada en octubre de 2016 se han seleccionado 17 start ups de línea innovadora o tecnológica, con 25 participantes totales, de edades hasta los 31 años y con perfil formativo mayoritario en ingeniería.

La aceleradora Yuzz cuenta con una programación Road Show de expertos nacionales, formación online via UNIMOOC con certificados formativos y universitarios de experto en emprendimiento, acceso a Plataforma Yuzz on line y convenios con universidades de todo el país y múltiples entidades colaboradoras como Indra, Organización de Estados Iberoamericanos, Secot, Fundación Princesa de Girona, Fundación EY y RedEmprendia.

Al finalizar el proceso de formación, los emprendedores con el proyecto mejor valorado de cada centro YUZZ viajarán a Silicon Valley, el referente internacional más importante en innovación y emprendimiento, donde accederán a foros de financiación, asesoramiento en internacionalización y contacto con inversores. Además, los tres mejores proyectos recibirán 30.000, 20.000 y 10.000 euros para acelerar el desarrollo de su negocio.

Gracias a la colaboración con la Fundación EY, el programa cuenta también con el Premio YUZZ Mujer que ofrece 20.000 euros para financiar el mejor proyecto liderado por una emprendedora y el apoyo de los consultores de EY para acelerarlo.

Desde el Instituto llevamos la coordinación de este programa municipal para el que se destina un técnico con dedicación de dos a tres tardes semanales a las actividades programadas de la aceleradora además de, fuera de ese horario, la gestión administrativa documental con el CISE Centro Internacional Santander Emprendimiento.

La coordinación de este programa supone adicionalmente la coordinación con la representación de la Secretaria de Transferencia e Innovación de la Unizar, la organización del trabajo con los mentores de ADVANCE Santander y SECOT, la comunicación y atención a ponentes y expertos Road Show, la programación de sesiones de expertos locales, la impartición de sesiones grupales, la gestión de infraestructuras para la programación Yuzz, la gestión de la plataforma web oficial Yuzz en nuestro centro, apoyo y el seguimiento de proyectos y participantes yuzz, atendiendo diariamente sus consultas de proyecto y relativas al programa, diseño y realización de actividades y eventos de la aceleradora y acompañamiento junto a CEMINEM SpinUp en los eventos e iniciativas del Centro Yuzz Zaragoza.

3.4.2.5.4- Línea subvenciones a proyectos de jóvenes emprendedores que desarrollan su proyecto en las incubadoras municipales

El trabajo de asesoramiento a emprendedores se ha apoyado con una línea de subvenciones en materia de ayudas con destino a proyectos para emprendedores 2016. Estas subvenciones de consolidación empresarial van dirigidas a las empresas incubadas y alojadas en los diferentes programas municipales como el Vivero de Emprendedores o el Semillero de Ideas de Zaragoza Activa. Tienen como objetivo apoyar las iniciativas empresariales en el momento clave que representa su salida de los espacios municipales. La partida presupuestaria de este año ha sido de 114.000 euros con un máximo de 6.000 euros por proyecto:

Solicitante	Alojamiento	Subven. Ajusta
NOWAND STUDIOS SCOOP	CIEM	3.976,38 €
AMAZING BOOKS S.L.	LA TERMINAL	4.639,11 €
ROAMGYM WELLNESS AND SPORT	COLABORADORA	5.566,93 €
IDEYA RED PROFESINAL SLL	COLABORADORA	5.964,57 €
HUNTEET CREATIVOS SL	VIVERO AZUCARERA	4.639,11 €
RAFAEL GUTIERREZ GUTIERREZ	ESCUELA AGRICOLA VERDE KM0	5.964,57 €
MAITE PUNTES ANSON	COLABORADORA	4.241,47 €
FERNÁNDO MARTINEZ SORBE	COLABORADORA	3.578,74 €
FORMADOCS. SL	COLABORADORA	4.241,47 €

Memoria Actividades 2016. Instituto Municipal de Empleo y Fomento Empresarial. Zaragoza Dinámica

BEATRIZ PILAR BIEL AGUILAR (Espacio de tresdé)	LA TERMINAL	3.976,38 €
DEUPO VENDOMOTICA SL	CIEM	6.000,00 €
Mª JOSÉ CABALLERO GARCÍA	COWORKING – LA COLABORADORA	3.578,74 €
IDIOGRAM TECHNOLOGIES SL	LA TERMINAL	5.964,57 €
NEODOO MICROSYSTEMS SL (Plataforma Wantit)	CIEM	4.639,11 €
INDEX DESARROLLO WEB SLL	VIVERO AZUCARERA	3.976,38 €
SALVADOR ORTEGA DIEGO RICARDO	ESCUELA AGRICOLA VERDE KM0	5.674,50 €
KEVIN MAMAQI (KMTURISMO)	COWORKING – LA COLABORADORA	3.578,74 €
OPPIDUM TIC SL	CIEM	4.639,11 €
MIGUEL BIELSA BRAVO	VIVERO AZUCARERA	4.639,11 €
FREMAN IDEAS & CREACION AUDIOVISUAL SLU	COLABORADORA	4.241,47 €
ELENA DEL DIEGO BARQUIN (DESIDERATA. Educación y cultura)	COLABORADORA	3.578,74 €
INGOA ENERGÍA AMIGA SL (INGOA WORLD PLATAFORMA CUSTOMIZADA)	CIEM	5.566,93 €
COUCE CONSULTING SL	VIVERO AZUCARERA	3.976,38 €
CRISTINA VITALLE ALFONSO (Lilou Sucursal de Felicidad)	COLABORADORA	3.578,74 €
JAVIER GRAU GARCÍA	COLABORADORA	3.578,74 €

3.5.- PROGRAMAS EUROPEOS DE MOVILIDAD

El programa Europeo ERASMUS + es el que hace posible la realización de todas y cada una de actividades que se desarrollan en la sección de programas europeos.

Año tras año y convocatoria tras convocatoria se van solicitando proyectos de movilidad que son aprobados y posteriormente se ejecutan con las normas que dicta la Comisión Europea, y con las directrices que se establecen desde el SEPIE (Servicio Español para la Internacionalización de la Educación) organismo dependiente del Ministerio de Educación.

3.5.1.- Líneas de actuación

3.5.1.1.- Presentación de nuevos proyectos Erasmus +

El 22 de enero de 2016 se presentó un nuevo proyecto ERASMUS + a la convocatoria de propuestas de 2016, concretamente a la Acción Clave 1-Movilidad de personas por motivo de aprendizaje.

El 6 de junio se recibe una Comunicación de Resolución de la Convocatoria 2016, tras el proceso de evaluación de la calidad, y una vez tomada la decisión del Comité de evaluación, resultando como proyecto seleccionado. Finalmente la cantidad concedida es de 108.853 euros. A partir de ese momento hablaremos del proyecto ZADY 2016 Aprendices 2015-1-ES01-KA116-022831.

El 15 de julio se procede a la firma electrónica del contrato de subvención por parte del Instituto.

El 10 de agosto se recibe un ingreso de 87.082,40 euros, esta transferencia corresponde al avance del 80% de la subvención concedida en el proyecto.

3.5.1.2.-Ejecución de proyectos de movilidad Erasmus +

1 El proyecto Zady 2014 Aprendices 2014-1-ESD01-KA102-000262 (Expediente 0114/2014).

23 alumnos y 6 profesores de los Centros Sociolaborales de Picarral, Delicias y San José viajaron a 2 países europeos y completaron su formación en los mismos en sus respectivas familias profesionales.

Teniendo en cuenta que ya en el año 2015 se realizó un primer flujo de este proyecto a Italia, y por lo tanto el mismo pertenece a memoria de 2015, ha sido en 2016 cuando han tenido lugar los otros tres con los cuales se ha dado total cumplimiento a las movilidades otorgadas en el proyecto.

SEGUNDO FLUJO. El día 18 de marzo de 2016 se incorporaron a clase, en el Centro Sociolaboral de San José, los alumnos de jardinería que participaron en una movilidad en Italia.

Los alumnos del CSL San José tuvieron su base en la población de Ponte de San Marco (Brescia), y el grupo lo formaban **7 alumnos**, 5 de ellos menores, y **dos profesores**, y su estancia fue desde el día **4 de marzo hasta el día 18** del mismo mes, de 2016.

Estos estudiantes realizaron sus dos semanas de prácticas en los siguientes viveros: Viva il Verde en Bedizzole, la Azienda Agrícola Ortoflora de Lonato y Liloni Garden Center en Bedizzole.

El grupo tuvo la posibilidad de completar su formación conociendo y participando en clases en el Istituto di Istruzione Superiore Vincenzo Dandolo, en la población de Lonato, un instituto profesional estatal que imparte formación para los servicios de la agricultura y el desarrollo rural.

Los estudiantes fueron de excursión al Parco Giardino Sigurtá, que es un parque natural de 60 hectáreas situado en la provincia de Verona que ganó el segundo premio al Parque más bello de Europa 2015.

El programa también incluyó visitas culturales a Venecia, Milán y Verona.

TERCER FLUJO. El día **21 de marzo de 2016** regresó el grupo de **5 alumnos y 2 profesores**, que **desde el día 6 de marzo** realizaron su estancia en la ciudad polaca de Rybnik.

Pertenecían a la Escuela de Hostelería TOPI. Nuestro socio en este proyecto es la escuela Zespól Szkól Ekonomiczno-Uslugowych w Rybniku, y gracias a ellos nuestros alumnos pudieron realizar sus prácticas en dos reconocidos restaurantes de esa ciudad, el Restaurante Europa, y el restaurante Delicje.

La preparación lingüística de estos alumnos fue en inglés, y durante su estancia además de desarrollar su futura profesión en este país pudieron conocer Auschwitz, Cracovia y Wieliczka.

CUARTO FLUJO. El día **21 de marzo de 2016** regresó el grupo de nuestros estudiantes y profesores de artes gráficas del Centro Sociolaboral Delicias que durante 2 semanas realizaron una estancia en Italia, con prácticas en un instituto italiano, y visitas a diferentes empresas relacionadas con su especialidad.

El grupo estuvo compuesto por **11 estudiantes**, 5 de ellos menores, y **2 profesores**.

Comenzaron su viaje el **día 6 de marzo** y realizaron sus prácticas en el Istituto Casa Degli Angeli en la ciudad de Lecco. La ciudad de Lecco pertenece a la Lombardía, y se encuentra situada a 50km de Milán, a orillas del lago de Como. Se alojaron en su campus universitario, concretamente en la Adolf Loos Residence Hall.

2 estudiantes realizaron sus prácticas en la empresa Stylgraf, los demás estudiantes alternaron el tiempo en clase, en el instituto de Formación Profesional citado, por las mañanas, con las visitas a empresas por las tardes.

Las empresas visitadas fueron las siguientes: Stylgraf, Grafiche Cola, Graphus Editoria Grafica Colombo y la Cooperativa Insieme.

Junto con los estudiantes del instituto italiano se desplazaron a la ciudad de Lodi y allí visitaron el Museo de la Impresión y el Grabado, un verdadero museo dedicado a la historia de la imprenta a través de los siglos desde la invención de los caracteres móviles de madera y metal hasta la llegada del ordenador. También tuvieron la oportunidad de hacer turismo y conocer la ciudad de Milán.

2 El proyecto Zady 2015 Aprendices 2015-1-ES01-KA102-013620 (Expediente 0114/2014).

14 alumnos y 4 profesores de los Centros Sociolaborales de Oliver y Picarral, viajaron a Italia y completaron su formación en los mismos en sus respectivas familias profesionales.

PRIMER FLUJO. El día **21 de marzo de 2016** se regresaban a clase, en el Centro Sociolaboral de Oliver, los alumnos de jardinería que estuvieron en Desenzano del Garda (Brescia-Italia), y realizaron sus prácticas **desde el día 4 de marzo hasta el día 20.**

El grupo lo conformaron **8 alumnos y 2 profesores**, 3 de ellos menores y 5 extranjeros (1 de Marruecos, 2 de Gambia, uno de Ghana, 1 de Portugal), el menor de Marruecos estaba tutelado, y dos profesores.

Estos estudiantes realizaron sus prácticas en los siguientes viveros: Vivaio del Garda, Garden Europa, Flover y Giardino Heller.

El grupo tuvo la posibilidad de completar su formación conociendo y participando en clases en el Istituto di Istruzione Superiore Vincenzo Dandolo en la población de Lonato, un instituto profesional estatal que imparte formación para los servicios de la agricultura y el desarrollo rural.

También el grupo fue de excursión al Parco Giardino Sigurtá.

SEGUNDO FLUJO. **Desde el día 7 hasta el día 24 de febrero, 6 alumnos y 2 profesores** de la Escuela de Hostelería TOPI (1 menor y una extranjera -de Brasil), con dos de sus profesores que cambiaron a mitad de la estancia, disfrutaron de unas de prácticas en la ciudad italiana de Brescia.

Los restaurantes elegidos son establecimientos de primer nivel de Brescia, como La Sosta y Mangiafuoco. Las especialidades de las prácticas son las mismas que se imparten en la Escuela de Zaragoza, cocina y servicio.

Además de la estancia y el viaje, la financiación de estas becas también incluyó, en los dos grupos, un curso preparatorio de italiano que los participantes recibieron antes de viajar a Italia, así como visitas profesionales y culturales para conocer el país más detenidamente. Los de hostelería estuvieron en la escuela Cast Alimenti, y también se visitaron unas bodegas en la zona de Monte Netto.

3 La convocatoria pública de becas de movilidad ERASMUS + 2016. Expediente 0245/2016

El día 27 de abril de 2016 se publicó en el Boletín Oficial de la Provincia de Zaragoza la convocatoria de becas para estancias formativas en centros de trabajo de otros países europeos en el marco del proyecto ERASMUS+ 2015 –1-ES01-KA102-013620.

En 2016, **7 estudiantes de Formación Profesional para el empleo que habían cursado módulos conducentes a certificados de profesionalidad**, obtuvieron una beca de movilidad de 13 semanas de duración para la realización de prácticas profesionales en Noruega, Polonia, Alemania, Irlanda, Italia, Francia y Portugal.

Se atendieron a 33 candidatos, a los cuales se orientó a la hora de encontrar la entidad en el extranjero donde realizar las prácticas. Finalmente se recibieron 8 solicitudes dentro de plazo, que finalizó el 31 de mayo de 2016, y se comprobó que los 7 solicitantes habían presentado toda la documentación exigida.

Finalmente reunido el Tribunal, el 23 de julio de 2016, este dictaminó la concesión de las 7 becas para 7 países diferentes.

La solicitud de Adelaida Jordán Cardenal fue desestimada por no cumplir el requisito de haber realizado un curso de Formación para el Empleo que conducía a Certificado de Profesionalidad.

Perfil de los beneficiarios de la convocatoria

Debido a la situación económica actual se detectó el aumento de la participación en nuestras becas de personas adultas que superan los 30 años, sin embargo y a pesar de

las dificultades que ello pueda suponer su edad, sus conocimientos y experiencia han jugado a su favor a la hora de conseguir la empresa. La media de edad ha sido de 29 años.

Hay que destacar que varios candidatos tienen un título universitario y todos ellos presentan un alto nivel de idiomas y/o amplia formación ocupacional.

Los titulados superiores lo son en biología y diseño gráfico. Hay dos técnicos en gestión administrativa y otras dos personas no presentan titulación de formación reglada, pero todos ellos han realizado numerosos cursos de formación ocupacional. Por su parte, el nivel de idiomas de todos ellos es variado entre A1 y B2 en uno o varios idiomas.

También hay que destacar como algún becario ha conseguido un trabajo como consecuencia de la realización de la beca, este es el caso de Daniel Lázaro Domingo que va a ser contratado por en el Parco zoo Falconara donde realizó sus prácticas.

Los resultados de la convocatoria

Las 6 estancias que se han llevado a cabo con cargo a este proyecto han sido realizadas en entidades de distinta naturaleza y de países diferentes: en la cocina de un hotel en la ciudad noruega de Eidfjord, en una empresa de viajes en la ciudad polaca de Cracovia, en una panadería-obrador en el pequeño pueblo de Saalburg Ebersdorf en Alemania, en una empresa de formación y de idiomas en la ciudad irlandesa de Cork, en un parque zoológico en la ciudad italiana de Falconara y en la cocina de un restaurante francés con 1 estrella Michelin en Bidart .

Sonia Jiménez de la Cruz que había solicitado la beca para realizar sus prácticas en una entidad en Portugal renunció a la beca por motivos laborales, la contrataron por 1 año y tuvo que renunciar a la beca concedida.

El reparto de becarios por países ha sido el siguiente:

Nº de becarios	País
1	Noruega
1	Polonia
1	Alemania
1	Irlanda
1	Italia
1	Francia

Todas las estancias se han ejecutado de forma individual por cada uno de los candidatos, aunque prácticamente han coincidido en el tiempo por imperativo de la convocatoria, nadie ha salido a su destino antes del 15 de julio, ni nadie ha regresado con posterioridad al 15 de diciembre.

Antes de afrontar el reto de enviar a estos beneficiarios se pretendía entre otras cosas, dar la oportunidad a cualquier persona de mejorar sus posibilidades de inserción laboral bien en España, bien en el país de realización de las prácticas en un momento con altos índices de desempleo, complementar la formación que ya poseen los candidatos con el conocimiento de técnicas, procedimientos y materiales utilizados en otros países y consolidar en los conocimientos de otras lenguas que todos ya tenían.

Todos los becarios han recibido el Documento Europass cumplimentado por las dos partes.

Los solicitantes, con sus números de expediente asignados y la entidad de destino para la que solicitaron la beca son los siguientes:

Expte.	Solicitante	Entidad y país de destino
0143/2016	Raúl Posac Moros	Fjell&Fjord Hotel. Eidfjord Hordaland (Noruega)
0145/2016	Laura Ramón Gascón	Travel Europe.Cracow (Polonia)
0146/2016	Victor Jesús Terreu Ramón	Bäckerei. Saalburg.Ebersdorf (Alemania)
0148/2016	Raquel Benedicto Alconchel	Your International Training.Cork (Irlanda)
0152/2016	Daniel Lázaro Domingo	Parco Zoo Falconara.Falconara M.ma(AN) (Italia)
0153/2016	Diego Bernad Romeo	Les Frères Ibarboure.Bidart (Francia)
0154/2016	Sonia Jiménez de la Cruz	Traquinas Indios E Sábios CRL.Montemor-o-novo (Portugal)

La cuantía global máxima del gasto para las becas previsto para esta convocatoria en la cláusula segunda, fue de 51.424 euros, y pudo ser atendida con cargo a la partida 2016-06-2318-49002 del presupuesto 2016 del Instituto Municipal de Empleo y Fomento Empresarial de Zaragoza (Zaragoza Dinámica).

Dicha cantidad incluía los siguientes conceptos tal y como señala la cláusula decimotercera:

- -Gastos de viaje, alojamiento y manutención que se han justificado con un certificado firmado y sellado por el organismo en el que se ha desarrollado la estancia formativa que justifica la fecha de inicio y fin de la estancia y el contenido realizado de la misma.
- -Gastos de seguro. Zaragoza Dinámica ha cubierto las siguientes contingencias de los beneficiarios: responsabilidad civil, enfermedad/accidente/invalidez y asistencia/repatriación.

Se concedieron a los solicitantes un pago anticipado del 80% de los gastos de viaje y manutención, de acuerdo a lo establecido en la cláusula Decimocuarta “*pago*” y una vez finalizadas y justificadas las estancias un segundo pago del 20% restante.

El total de gasto, es decir los 51.424 euros permitió que obtuvieran beca todos los candidatos quedando desiertas 4 becas.

Socios de acogida.

De estudiantes húngaros en el marco del proyecto “Variations of fruit and vegetable flavors in the healthy nutrition” del 20/02/2016 to 18/03/2016. Y de estudiantes finlandeses del 25.01.2016 al 26.03.2016

Zaragoza Dinámica también es socio de acogida y como consecuencia de ello 6 estudiantes, **dos procedentes de Finlandia, y 4 y un profesor procedentes de Hungría**, realizaron estancias de 1 mes de duración en nuestra ciudad.

Los estudiantes finlandeses proceden de la escuela SAMI en la ciudad de Savonlinna y los húngaros de la Karoly Robert Schol en la ciudad de Gyöngyos.

Las estudiantes finlandesas realizaron sus prácticas de enfermería en la Residencia Rey Fernando de DFA.

Los estudiantes húngaros realizaron sus prácticas en la Escuela de Hostelería TOPI, según sus especialidades, cocina, servicio o pastelería.

3.5.2.- Resultados

Síntesis cuantitativa

ACTIVIDAD	Nº TOTAL PARTICIPANTES	HORAS TOTALES ACTIVIDAD
Becas de movilidad de 2 semanas	37 estudiantes y 10 profesores	17 días *El programa se computa por días
Becas de movilidad de 13 semanas	7 estudiantes	13 semanas (92 días) *El programa se computa por semanas
Socios de acogida de estudiantes finlandeses y húngaros	2 estudiantes finlandesas 4 estudiantes y 1 profesor húngaros	30 días *El programa se computa por días

TOTAL de movilidades 61.

Los alumnos han obtenido su **DOCUMENTO DE MOVILIDAD EUROPASS** que registra los conocimientos y las capacidades adquiridas en otros países europeos. Está pensado para cualquier persona que haya viajado a cualquier país europeo para estudiar o adquirir experiencia laboral, independientemente de su edad o nivel educativo.

DATOS BÁSICOS PARA LA DESCRIPCIÓN DEL PERFIL DE PERSONAS USUARIAS			
			2016
FRANJA DE EDAD	MUJER	HOMBRE	TOTAL
MENOR DE 18	5	13	18
DE 19 A 25	13	14	27
DE 26 A 35		2	2
DE 36 A 45	1	5	6
DE 46 A 55	5		5
MAS DE 55		3	
TOTAL	24	37	58
PAÍS DE ORIGEN	MUJER	HOMBRE	TOTAL
ESPAÑA	11	28	39
OTROS PAISES	13	9	22
EUROPA	10	3	
AFRICA	2	5	
AMERICA	1	1	

4.- PRINCIPALES RESULTADOS

Al igual que en el caso de la recolección de datos sobre usuarios, el tipo de actividades realizadas en el Instituto es muy variado y por tanto encontramos dificultades para definir la información básica de todas ellas en términos comunes y significativos.

Se ha considerado importante tener en cuenta el nº de actividades realizadas y como elemento calificativo de las mismas se valora el tiempo que ocupan. Respecto al nº de usuarios participantes no se especifican en el caso de actividades de difusión

4.1.- Detalles de actividad

1.223 personas diferentes han recibido una media de 427 horas de formación para el empleo en nuestros centros.

500 personas han recibido una media de 1.032 horas de formación desde los Centros sociolaborales financiados por Zaragoza Dinámica y gestionados por diferentes entidades.

DATOS BÁSICOS ACTIVIDAD REALIZADA	nº de actividades	horas total	nº usuarias
TOTAL ACTIVIDAD	3.046	71.641	13.646
SECCIÓN FORMACIÓN	69	29.515	1.223
SECCIÓN ORIENTACIÓN/INSERCIÓN	2099	3.920	10.797
ORIENTACIÓN INDIVIDUALIZADA		2.843	6.961
ORIENTACIÓN GRUPAL	159	585	1.808
INTERMEDIACIÓN	1940	492	2028
SECCIÓN DE INTEGRACIÓN	37	38.206	500
SECCIÓN DE PROMOCIÓN EMPRESARIAL	828		1065
EMPRENDIMIENTO	654		870
PROMOCIÓN EMPRESARIAL	10		4
COMERCIO	164	0	191
SECCIÓN PROYECTOS DE MOVILIDAD	13		61

6.961 personas diferentes han recibido atención en el servicio de Orientación e Inserción, de ellas, 1.808 también han sido usuarias de las intervenciones grupales ofertadas por el servicio, y 2028 han recibido acciones de intermediación desde la bolsa de empleo. 736 han conseguido un contrato de trabajo.

Desde la sección de promoción empresarial se han realizado 870 asesorías a emprendedores, y se han subvencionado 44 proyectos de emprendimiento. Entre las acciones de apoyo al comercio de proximidad destacamos que se han subvencionado 39 proyectos de asociaciones de comerciantes, y más de 100 personas han participado en los talleres de escaparatismo y en las 18 sesiones participativas realizadas en los barrios.

61 personas se han beneficiado de los proyectos de movilidad, 47 personas han realizado estancias en otro país de 2 semanas, 7 de 13 semanas y otros 7 han sido acogidos en nuestro país para una estancia de 30 días.

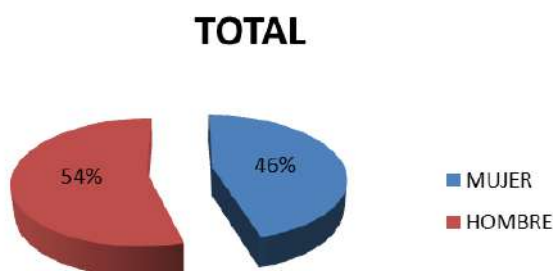
Para un mayor detalle adjuntamos a continuación la tabla de actividades.

DATOS BÁSICOS ACTIVIDAD REALIZADA	nº de actividades	horas total	nº usuarias
TOTAL ACTIVIDAD	3.046	71.641	13.646
SECCIÓN FORMACIÓN	69	29.515	1.223
Formación para el empleo presencial	46	14.015	699
Formación para el empleo on-line	13	1.140	434
Escuelas Taller/Talleres de Empleo	10	14.360	90
SECCIÓN ORIENTACIÓN/INSERCIÓN	2099	3.920	10.797
ORIENTACIÓN INDIVIDUALIZADA		2.843	6.961
Asesoramiento individual en zona empleo		737	1.589
Tutoría personalizada en zona empleo		47	47
Apoyo informático individual en sala		119	399
Atenciones puntuales en sala		408	4.081
Entrevistas acogida Zaragoza Incluye	310	310	310
Entrevistas de itinerario y seguimiento Zaragoza Incluye	265	1.212	265
Consultas orientación on line			131
Información y atención telefónica/mail		10	139
ORIENTACIÓN GRUPAL	159	585	1.808
Iniciación a la informática	94	94	1.108
Coaching Laboral	4	24	50
Iniciación informática I y II Zaragoza Incluye	11	66	67
APP para búsqueda de empleo	1	6	2
Habilidades comunicativas y trabajo en equipo	2	12	9
Autocandidatura y red de contactos	1	12	15
Bienestar emocional	2	12	15
Taller de entrevistas	4	36	29
Manipulador de alimentos	3	12	36
Carnet de carretillero	4	24	29
prevención de riesgos laborales	1	20	11
Grupos en los barrios	15	97	220
Módulos FOL en centros de formación	17	170	217
INTERMEDIACIÓN	1940	492	2028
Atención a empresas(acogida, información)	995	430	275
Visitas a empresas	31	62	31
ofertas gestionadas	292		
Puestos ofertados	622		
Candidatos/as enviados a ofertas			986
personas contratadas			736
SECCIÓN DE INTEGRACIÓN	37	38.206	500
Aulas Taller Esc.Ext.	13	11.544	140
PCEs	14	14.505	201
Formación Ocupacional	10	12.157	159
SECCIÓN DE PROMOCIÓN EMPRESARIAL	828		1065
EMPRENDIMIENTO	654		870
Subvenciones emprendimiento social	19		19
Infoactiva. Asesoramiento emprendedores (con ZA)	605		780
Semillero de ideas (colaboración con ZA)	2		21
Yuzz (colaboración ZA)	3		25
Subvenciones a proyectos de jóvenes de incubadoras municipales (Colaboración ZA)	25		25
PROMOCIÓN EMPRESARIAL	10		4
Subvenciones plan de empleo joven 1º oportunidad	3		4
Campaña difusión plan empleo joven	5		
Convenios colaboración	2		
COMERCIO	164	0	191
Subvenciones asociaciones comerciales	39		39
Encuestas sobre el pulso comercial en los barrios	100		52
Acciones participativas distritos	18		
Talleres de escaparatismo	4		100
Campaña difusión levanta tubarrio	3		
SECCIÓN PROYECTOS DE MOVILIDAD	13		61
Presentación nuevos proyectos	1		
Becas movilidad 2 semanas	4		47
Becas movilidad 13 semanas	7		7
Acogida de socios	1		7

4.2.- Detalle de beneficiarios

La alta variedad de las actividades realizadas en Zaragoza Dinámica dificulta las posibilidades de establecer categorías de análisis de perfiles que sean significativas en los diferentes proyectos, de ahí que los datos básicos de conjunto que finalmente podemos agrupar no son muy exhaustivos.

De 6471 personas usuarias hemos recogido el género y la edad.

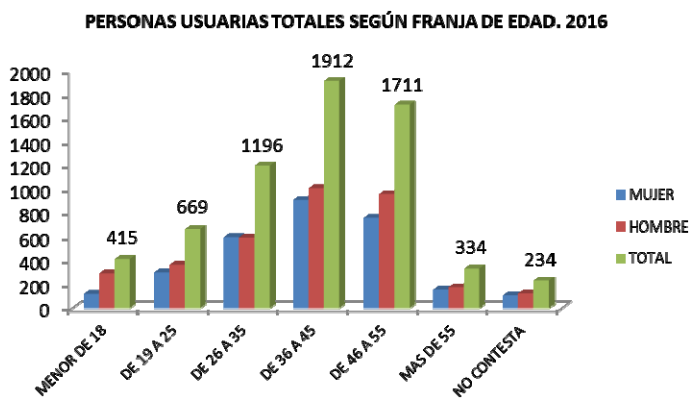


2845 son mujeres y 3395 son hombres.

Vemos que predomina el género masculino sobre el femenino con una diferencia porcentual de 8 puntos.

La mayoría de personas usuarias se encuentran en la franja de edad de 36 a 45 años, un 29,55% de todos los participantes.

Si agrupamos las franjas de las personas de menos edad observamos que tienen menos de 36 años el 35 % de las participantes y más de 45 el 31%



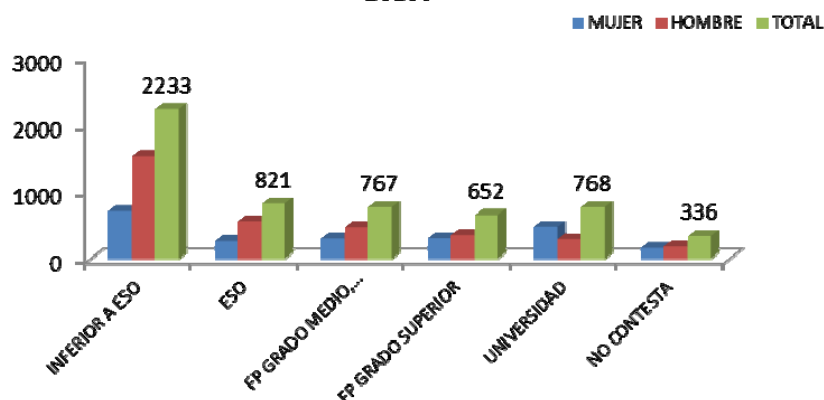
Los datos recogidos sobre el nivel de estudios afectan a un menor número de personas usuarias, 5.577.

Señalar la fuerte presencia de personas de baja cualificación, el 40,4% de las personas participantes no tiene la ESO (Educación Secundaria Obligatoria) y un 14,7% tiene solamente la ESO.

Personas formadas en grados medios y superiores de Formación Profesional suponen el 25,4 de las participantes y con titulaciones universitarias el 13,7%

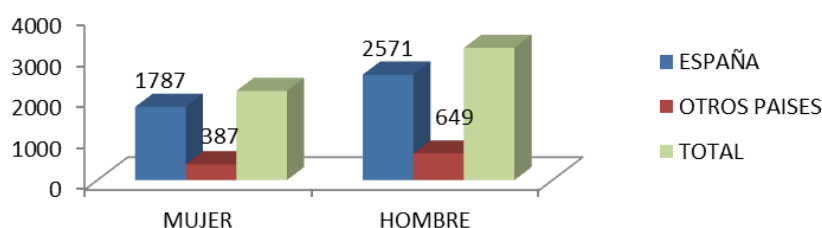
PERSONAS USUARIAS TOTALES SEGÚN NIVEL DE ESTUDIOS.

2016.



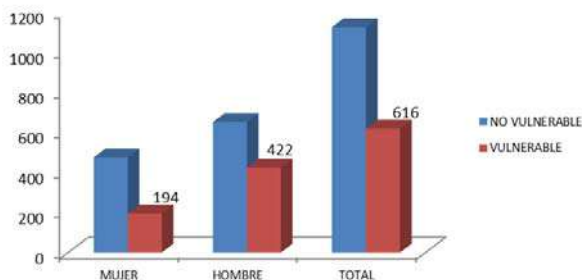
El país de origen ha sido recogido en el caso de 5.394 personas usuarias y observamos que la presencia de personas de origen extranjero supone un 19% del total y entre ellos es mayoritaria la presencia del género masculino, 59% de hombres frente a un 40% de mujeres.

USUARIAS SEGÚN PAÍS DE ORIGEN. 2016



Se han recogido como características definitorias del grado de vulnerabilidad de las personas las que hacen referencia su pertenencia a colectivos de discapacidad, inmigración, minorías étnicas, ser usuarios de servicios sociales o tener personas dependientes a su cargo. Esta información se ha recogido de 1738 personas y nos muestra que el 355 de ellas posee alguna de las características definidas como signo de vulnerabilidad.

PERSONAS USUARIAS SEGÚN VULNERABILIDAD. 2016



Se adjunta a continuación la tabla detallada con el total de datos recogidos.

DATOS BÁSICOS PARA LA DESCRIPCIÓN DEL PERFIL DE PERSONAS USUARIAS				
			2016	
FRANJA DE EDAD	MUJER	HOMBRE	TOTAL	%
MENOR DE 18	121	294	415	6,41
DE 19 A 25	302	367	669	10,34
DE 26 A 35	600	596	1196	18,48
DE 36 A 45	907	1005	1912	29,55
DE 46 A 55	755	956	1711	26,44
MAS DE 55	157	177	334	5,16
NO CONTESTA	109	125	234	3,62
TOTAL	2842	3395	6471	100
NIVEL DE ESTUDIOS	MUJER	HOMBRE	TOTAL	
INFERIOR A ESO	706	1527	2233	40,04
ESO	261	560	821	14,72
FP GRADO MEDIO, BACHILLER	297	470	767	13,75
FP GRADO SUPERIOR	303	349	652	11,69
UNIVERSIDAD	478	290	768	13,77
NO CONTESTA	157	179	336	6,02
TOTAL	2202	3375	5577	100,00
SITUACION LABORAL	MUJER	HOMBRE	TOTAL	
EMPLEADAS	183	217	400	7,17
DESEMPLEADAS	1560	2440	4000	71,72
INACTIVAS	165	339	504	9,04
OTROS	109	161	270	4,84
NO CONTESTA	185	218	403	7,23
TOTAL	2202	3375	5577	100,00
TIEMPO EN DESEMPLEO	MUJER	HOMBRE	TOTAL	
SIN EMPLEO ANTERIOR	155	336	491	49,45
MENOS DE 6 MESES	35	107	142	14,30
MAS DE 6 HASTA 12 MESES	32	38	70	7,05
MAS DE 12	136	154	290	29,20
TOTAL	358	635	993	100,00
PAÍS DE ORIGEN	MUJER	HOMBRE	TOTAL	
ESPAÑA	1787	2571	4358	80,79
OTROS PAISES	387	649	1036	19,21
EUROPA	88	123	211	
AFRICA	127	357	484	
AMERICA	119	132	251	
ASIA	4	4	8	
NO CONTESTA	28	29	57	
TOTAL	2174	3220	5394	
VULNERABILIDAD	MUJER	HOMBRE	TOTAL	
NO VULNERABLE	473	649	1122	64,56
VULNERABLE	194	422	616	35,44
INMIGRANTES	82	198	280	
MINORÍAS	49	69	118	
DISCAPACIDAD	5	35	40	
DEPENDIENTES A SU CARGO	1		1	
USUARIOS SERVICIOS SOCIALES	6		6	
OTROS(VG)				
TOTAL	667	1071	1738	

5.- PRESUPUESTOS

La técnica presupuestaria exige que los entes locales en los que los planes y programas sean cofinanciados, en nuestro caso: Formación para el empleo, Escuelas Taller y programas de movilidad entre otros, se integren en el presupuesto a través de su correspondiente modificación presupuestaria denominada generación de crédito, y ello por el importe de la subvención total del proyecto.

Los programas mencionados se desarrollan a través de varios ejercicios, y los ingresos que los financian quedan afectados al mismo. Al cierre del correspondiente ejercicio el montante de dicha financiación se agrupa en el denominado Remanente líquido de tesorería afectado y éste se incorpora al siguiente ejercicio dotando nuevamente de crédito a los respectivos programas en el presupuesto de gastos para así poder continuar asignando costes a los Proyectos.

I. LIQUIDACIÓN DEL PRESUPUESTO

Ejercicio: 2016

I.1. LIQUIDACIÓN DEL PRESUPUESTO DE GASTOS - RESUMEN POR CAPÍTULO

Importe: euros

A fecha: 31/12/2016

Código	Descripción	Créditos Presupuestarios			Gastos Comprometidos	Obligaciones Reconocidas Netas	Pagos	Obligaciones pendientes de Pago	Remanentes de Crédito
		Iniciales	Modificaciones	Definitivos					
1	GASTOS DE PERSONAL	2.789.500,00	1.667.161,89	4.456.661,89	3.614.194,70	3.614.194,70	3.533.190,46	81.004,24	842.467,19
2	GASTOS EN BIENES CORRIENTES Y SERVICIOS	3.945.000,00	447.440,45	4.392.440,45	4.043.434,96	4.042.132,29	3.985.366,78	56.765,51	350.308,16
4	TRANSFERENCIAS CORRIENTES	280.000,00	747.645,04	1.027.645,04	393.616,82	393.616,82	203.453,02	190.163,80	634.028,22
6	INVERSIONES REALES	0,00	26.368,47	26.368,47	2.365,67	2.365,67	2.365,67	0,00	24.002,80
8	ACTIVOS FINANCIEROS	30.000,00	0,00	30.000,00	13.193,00	13.193,00	13.193,00	0,00	16.807,00
	Total Presupuesto	7.044.500,00	2.888.615,85	9.933.115,85	8.066.805,15	8.065.502,48	7.737.568,93	327.933,55	1.867.613,37

II. LIQUIDACIÓN DEL PRESUPUESTO DE INGRESOS. RESUMEN POR CAPÍTULO

A fecha: 31/12/2016

Código	Descripción	Previsiones Presupuestarias			Derechos Reconocidos	Derechos Anulados	Derechos Cancelados	Derechos Reconocidos Netos	Recaudación Neta	Derechos Pendientes de Cobro	Exceso/ Defecto Previsión
		Iniciales	Modificaciones	Definitivos							
3	TASAS, PRECIOS PÚBLICOS Y OTROS INGRESOS	0,00	0,00	0,00	4.120,37	0,00	0,00	4.120,37	4.099,11	21,26	4.120,37
4	TRANSFERENCIAS CORRIENTES	7.014.500,00	1.199.412,36	8.213.912,36	10.018.142,36	1.380.527,76	0,00	8.637.614,60	5.821.054,64	2.816.559,96	423.702,24
5	INGRESOS PATRIMONIALES	0,00	0,00	0,00	1.302,64	0,00	0,00	1.302,64	1.302,64	0,00	1.302,64
8	ACTIVOS FINANCIEROS	30.000,00	1.689.203,49	1.719.203,49	13.193,00	0,00	0,00	13.193,00	1.593,06	11.599,94	-1.706.010,49
	Total Presupuesto	7.044.500,00	2.888.615,85	9.933.115,85	10.036.758,37	1.380.527,76	0,00	8.656.230,61	5.828.049,45	2.828.181,16	-1.276.885,24

6.- REPERCUSIÓN EN LOS MEDIOS

PRESENCIA EN REDES SOCIALES

Zaragoza dinámica está presente en las redes sociales con el objetivo de informar, compartir noticias, difundir nuestras actividades, recibir feedback, detectar necesidades y acercarnos a los y las ciudadanas. Esta presencia se produce a través de los siguientes medios:

Páginas web:

General de la institución: www.zaragozadinamica.es

De formación: <http://campus.zaragozadinamica.net/>

Blogs:

Escuela Taller Empleo Verde.- <http://etzgzverde.zaragozadinamica.net/>

Escuela Taller Ricardo Magdalena.- <http://etrmagdalenazaragozadinamica.net/>

Escuela Taller Tomás Alvira.- <http://etalvira.zaragozadinamica.net/>

Facebook:

Zaragoza dinámica: <https://www.facebook.com/ZaragozaDinamica/?fref=ts>

Total "Me gusta"(Seguidores): **2.325, son 660 más que el año anterior.**

Seguidores nuevos en 2016: **660, son 198 más que el año anterior**

Zona empleo: <https://www.facebook.com/zonaempleo.zd?fref=ts>

Total "Me gusta"(Seguidores): **4.338, son 841 más que el año anterior.**

Seguidores nuevos en 2016: **841, son 455 más que el año anterior.**

Twitter

De la entidad: <https://twitter.com/ZDinamica>

Total **Tweets:** 1787

Seguidores totales: 1521, 168 más que el año anterior..

Me gusta: 87

De zona empleo: https://twitter.com/Zona_Empleo

Total **Tweets**: 7.325, 2.076 más que el año anterior.

Seguidores totales: 2.384, 312 más que el año anterior.

Me gusta: 1785