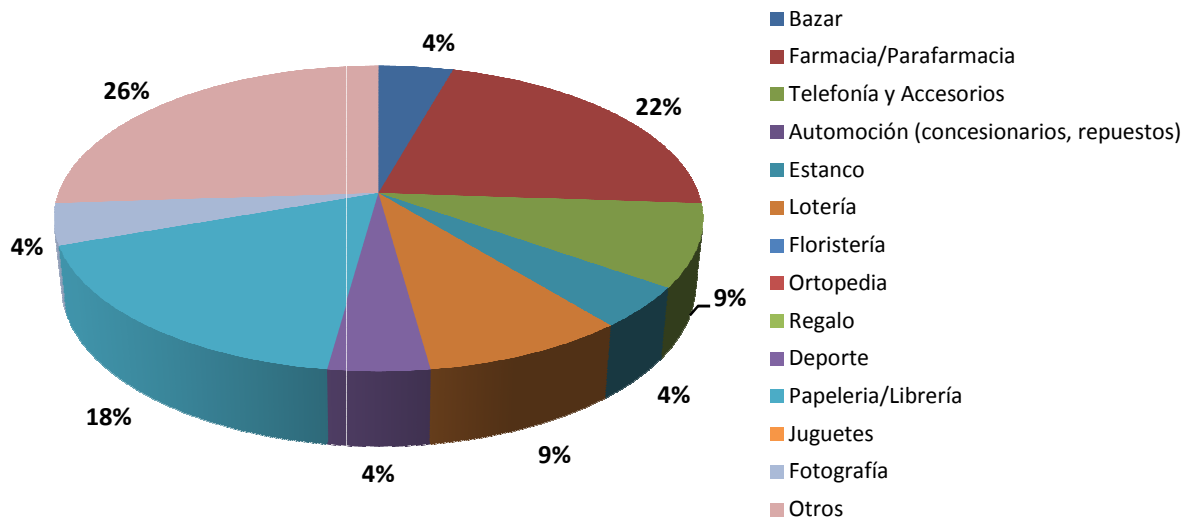


ACTIVIDAD	NUM. COMERCIOS
Bazar	1
Farmacia/Parafarmacia	5
Telefonía y Accesorios	2
Automoción (concesionarios, repuestos)	0
Estanco	1
Lotería	2
Floristería	0
Ortopedia	0
Regalo	0
Deporte	1
Papelería/Librería	4
Juguetes	0
Fotografía	1
Otros	6



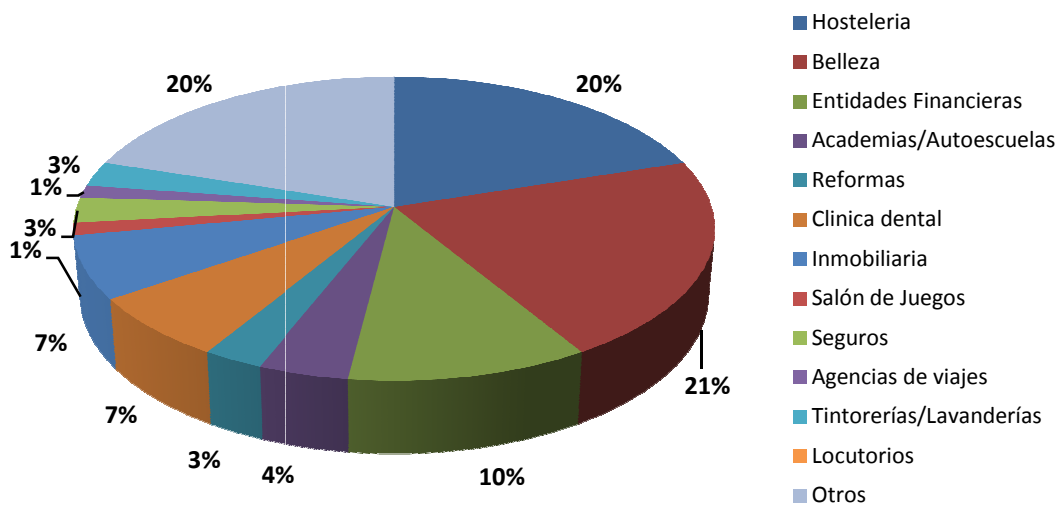
OFERTA DE SERVICIOS

En este eje existen **75 locales** dedicados a las distintas actividades del **sector servicios**.

Las **más representativas** a partes iguales son la **hostelería** y aquellas actividades que tienen que ver con la **belleza** (peluquería, gabinetes de estética, etc.) representando entre las dos el 40% de los servicios de la Avda. Tenor Fleta.

Aunque estas dos actividades son las que mayor número de locales ocupan, el 60% de los locales de empresas de servicios restantes ofrecen una gran variedad de actividades (entidades financieras, clínicas dentales, inmobiliarias, tintorerías...).

ACTIVIDAD	NUM. COMERCIOS
Hostelería	15
Belleza	16
Entidades Financieras	8
Academias/Autoescuelas	3
Reformas	2
Clínica dental	5
Inmobiliaria	5
Salón de Juegos	1
Seguros	2
Agencias de viajes	1
Tintorerías/Lavanderías	2
Locutorios	0
Otros	15



ACTIVIDADES SIN OFERTA COMERCIAL EN LA AVDA. TENOR FLETA

A continuación se detallan aquellas actividades de las que no existe oferta comercial o de servicios en la Avda. Tenor Fleta.

COMERCIOS

SECTOR ALIMENTACIÓN	Carnicerías-charcuterías-pollerías
SECTOR HOGAR	Electricidad-electrónica
	Colchones
	Electrodomésticos
OTRAS ACTIVIDADES	Juguetes
	Automoción (concesionarios, repuestos)
	Floristería
	Ortopedia
	Regalo

SERVICIOS

Locutorios

REINA FABIOLA

La calle Reina Fabiola se encuentra ubicada entre la Avda. Cesáreo Alierta y Miguel Servet. En este eje comercial se han **censado 75 locales**, distribuidos de la siguiente forma: **36 comercios, 28 empresas de servicios y 11 locales vacíos**.

El **índice de actividad económica del eje es de un 85%**, representando el **comercio un 48%** de los locales, las empresas de **servicios el 37%** y los **locales vacíos un 15%**.

En el año 2015 el eje de Reina Fabiola no fue estudiado en el *“Informe del mix comercial y escena urbana en los ejes comerciales de Zaragoza”* por lo que no se puede realizar una comparativa con los datos anteriores y actuales para ver la evolución económica del eje.

En el año 2016 se censaron los locales vacíos dentro del estudio de *“Censo de locales vacíos en los principales ejes comerciales principales y secundarios de la ciudad”*. En ese momento la calle Reina Fabiola contaba con 17 locales sin actividad, por lo que observamos un **descenso del 35% en los locales vacíos** del eje al compararlos con los censados en este año 2018 (11 locales).

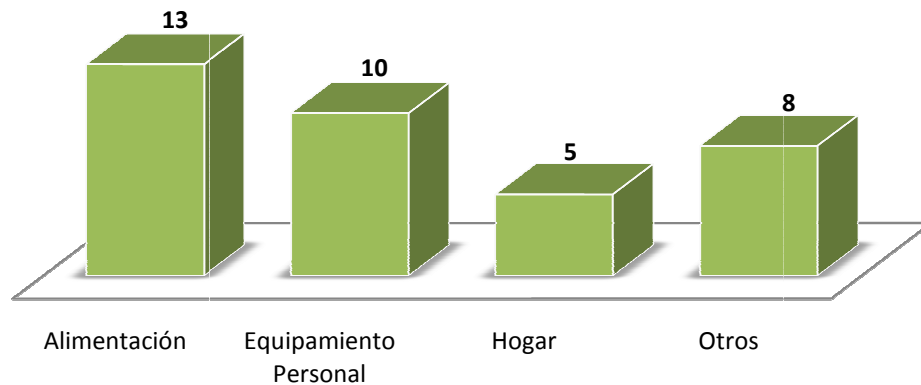
	2018	2016	2015	2009
Número de locales	75			
Número de comercios	36			
Número de empresas de servicios	28			
Número de locales vacíos	11	17		

A continuación se analiza y detalla la oferta comercial y de servicios de la calle Reina Fabiola.

OFERTA COMERCIAL

Como se ha detallado anteriormente, el comercio es la principal actividad económica del eje, suponiendo un **48% de los locales censados**.

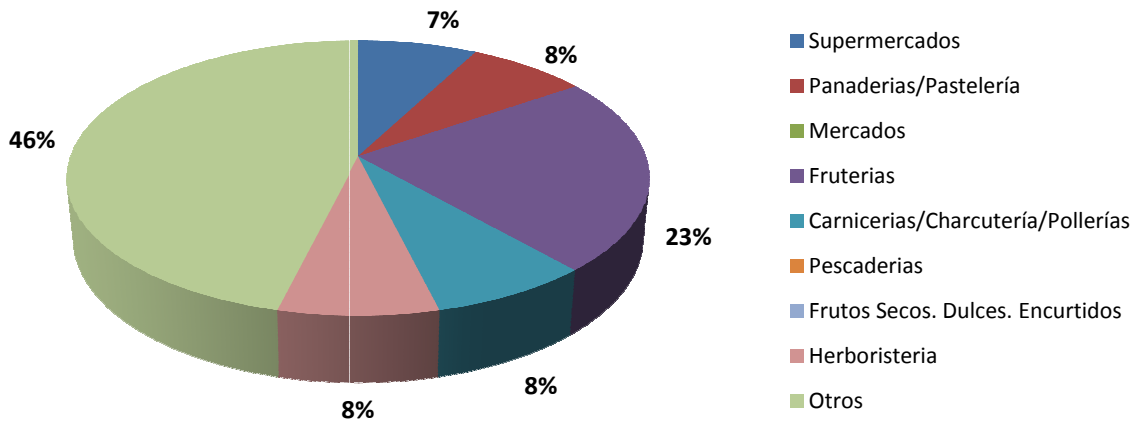
En este eje están representados todos los sectores (alimentación, equipamiento personal, hogar y otras actividades), aunque el porcentaje más elevado de comercios se corresponde con la **alimentación**, suponiendo estos un **36% de los locales comerciales**. Un **28%** de los comercios están dedicados al **equipamiento personal** y únicamente un **14% al hogar**. El **resto de establecimientos (un 22%)** se corresponde a comercios cuyas actividades no están englobadas en las tres nombradas anteriormente.



SECTOR DE ALIMENTACIÓN

Este sector es el más representativo de los comercios ubicados en Reina Fabiola, habiendo **13 locales** que se dedican a ello. Casi todas las actividades tienen presencia, principalmente las fruterías, aunque en este eje no existen mercados, pescaderías, ni tiendas de frutos secos y dulces.

ACTIVIDAD	NUM. COMERCIOS
Supermercados	1
Panaderías/Pastelería	1
Mercados	0
Fruterías	3
Carnicerías/Charcutería/Pollerías	1
Pescaderías	0
Frutos Secos. Dulces. Encurtidos	0
Herboristería	1
Otros	6

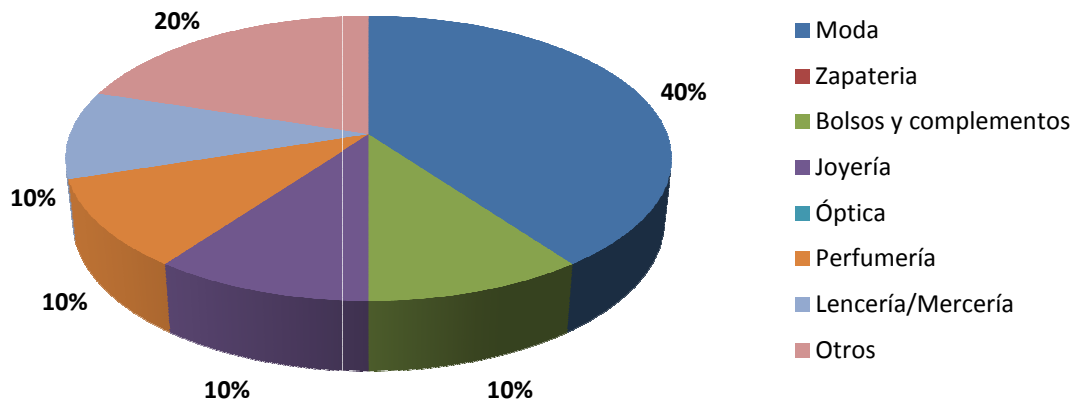


SECTOR DE EQUIPAMIENTO PERSONAL.

Se han censado **10 establecimientos** dedicados al equipamiento personal. El porcentaje más elevado, un **40%**, son **comercios dedicados a la moda**, aunque también existen comercios de bolsos y complementos, joyería, perfumería y lencería-mercería, representando cada uno de ellos el 10% de los comercios cuya actividad es el equipamiento personal.

Se echa en falta en este eje zapaterías y ópticas, de los cuales no hay oferta comercial.

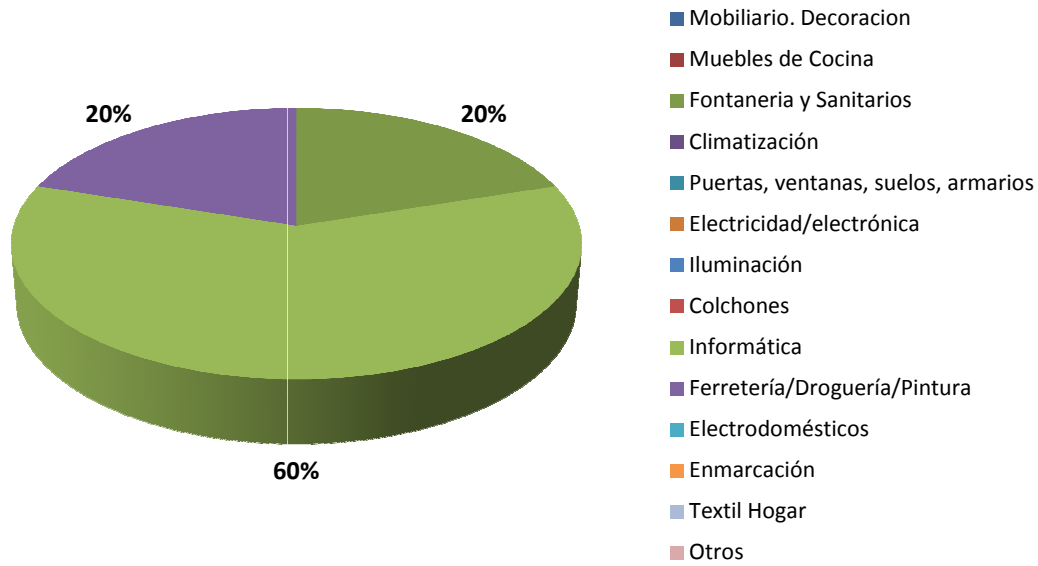
ACTIVIDAD	NUM. COMERCIOS
Moda	4
Zapatería	0
Bolsos y complementos	1
Joyería	1
Óptica	0
Perfumería	1
Lencería/Mercería	1
Otros	2



SECTOR HOGAR

El sector del hogar es el que **menos oferta comercial ofrece en este eje**, ya que solo se han censado 5 establecimientos que se dedican a ello. El 60% de los mismos son tiendas de informática. No existe oferta comercial en actividades como la venta de mobiliario-decoración, muebles de cocina, electrodomésticos, textil hogar, iluminación, etc.

ACTIVIDAD	NUM. COMERCIOS
Mobiliario. Decoracion	0
Muebles de Cocina	0
Fontanería y Sanitarios	1
Climatización	0
Puertas, ventanas, suelos, armarios	0
Electricidad/electrónica	0
Iluminación	0
Colchones	0
Informática	3
Ferretería/Droguería/Pintura	1
Electrodomésticos	0
Enmarcación	0
Textil Hogar	0
Otros	0

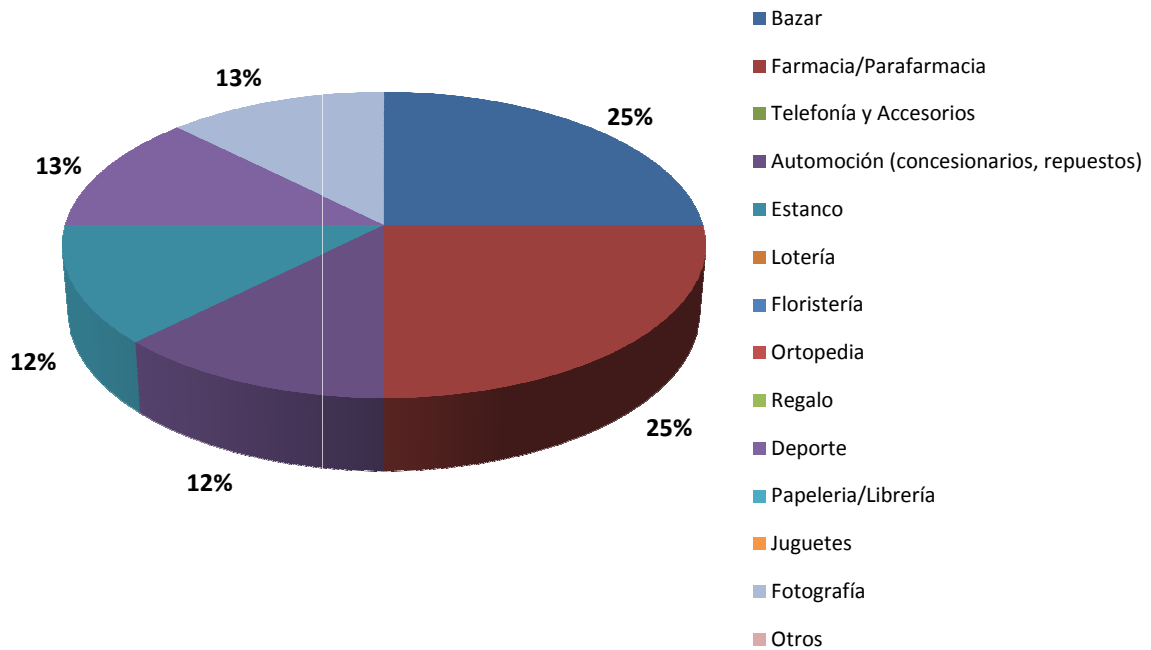


OTRAS ACTIVIDADES COMERCIALES

Estos comercios son aquellos cuya actividad no se puede englobar en ninguno de los apartados anteriores y representan el **22% de los locales** comerciales de la calle, ya que se han **censado 8 locales**.

Las principales actividades son las farmacias-parafarmacias y los bazares, que representan el 33%, cada uno de ellos de este tipo de oferta comercial. En Reina Fabiola **no existe oferta en lo referente a papelería-librería, juguetes, telefonía, floristería, regalos, telefonía, etc.**

ACTIVIDAD	NUM. COMERCIOS
Bazar	2
Farmacia/Parafarmacia	2
Telefonía y Accesorios	0
Automoción (concesionarios, repuestos)	1
Estando	1
Lotería	0
Floristería	0
Ortopedia	0
Regalo	0
Deporte	1
Papelería/Librería	0
Juguetes	0
Fotografía	1
Otros	0



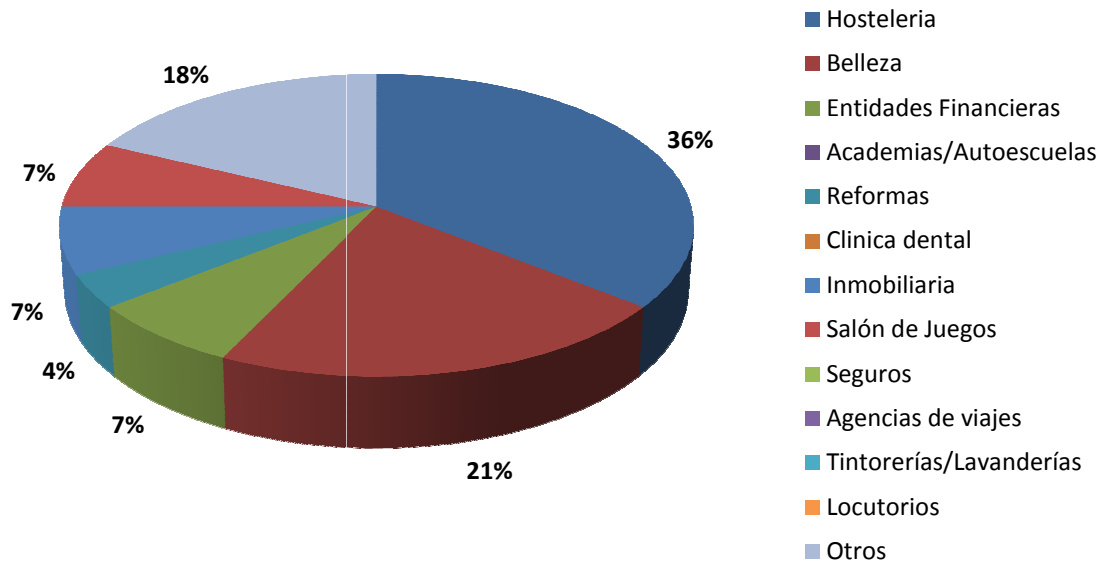
OFERTA DE SERVICIOS

En este eje existen **28 locales** dedicados a las distintas actividades del sector servicios, lo que supone un **37% de los locales y la actividad económica del eje**.

El más representativo con diferencia es la hostelería, un 36% de las empresas de servicios, seguido de aquellas que se dedican a actividades relacionadas con la belleza como peluquerías y centros de estética (un 21%).

En este eje no existen actividades como academias-autoescuelas, clínicas dentales, agencias de viales, tintorerías-lavanderías, locutorios o agencias de seguros.

ACTIVIDAD	NUM. COMERCIOS
Hostelería	10
Belleza	6
Entidades Financieras	2
Academias/Autoescuelas	0
Reformas	1
Clínica dental	0
Inmobiliaria	2
Salón de Juegos	2
Seguros	0
Agencias de viajes	0
Tintorerías/Lavanderías	0
Locutorios	0
Otros	5



ACTIVIDADES SIN OFERTA COMERCIAL EN LA REINA FABIOLA

A continuación se detallan aquellas actividades de las que no existe oferta comercial o de servicios en la calle Reina Fabiola.

COMERCIOS

SECTOR ALIMENTACIÓN	Mercados Pescaderías Frutos Secos. Dulces. Encurtidos
SECTOR EQUIPAMIENTO PERSONAL	Zapaterías Ópticas
SECTOR HOGAR	Mobiliario. Decoración. Muebles de Cocina Climatización Puertas, ventanas, suelos, armarios. Electricidad. Electrónica Iluminación. Colchones Electrodomésticos Enmarcación Textil Hogar

COMERCIOS

OTRAS ACTIVIDADES

Papelería. Librería
Juguetes
Telefonía y accesorios
Lotería
Floristería
Ortopedia
Regalo

SERVICIOS

Academias. Autoescuela

Clínica dental.

Seguros

Agencia de viajes

Tintorería. Lavandería

Locutorios.

LAS FUENTES

COMPROMISO DE CASPE

El eje comercial de compromiso de Caspe comienza en la calle Miguel Servet finalizando en Ronda Hispanidad. En esta avenida, que es uno de los ejes principales del barrio de las Fuentes, se han **censado 170 locales**.

De los 170 locales, **85 de ellos son comercio (50%), 60 se corresponden a empresas de servicios (35%) y 25 son locales vacíos (15%)**.

Para ver la evolución de este eje en los últimos años, hemos comparado la información recopilada con el censo de oferta comercial que se realizó en el año 2009 para el Plan Local de Comercio de Zaragoza y con los estudios del año 2015 sobre el “Mix comercial y la escena urbana en los ejes comerciales de Zaragoza” y del año 2016 “Censo de locales vacíos en los ejes comerciales principales y secundarios de la ciudad consolidada”, obteniendo los siguientes resultados:

	2018	2016	2015	2009
Número de locales	170		171	
Número de comercios	85		94	110
Número de empresas de servicios	60		58	
Número de locales vacíos	25	33	19	

*La diferencia de 1 local entre el año 2015 y 2018 se debe a que Bazar Keke ha adquirido dos locales

Esta comparativa nos muestra que desde el año 2009 en el que se censaron 110 comercios ha habido una preocupante disminución de la oferta comercial hasta llegar a los 85 comercios censados en el año 2018. Esto ha supuesto una disminución de un 23% de la oferta comercial desde el año 2009. Sin embargo el número de empresas del sector servicios ha subido muy ligeramente desde el año 2015, un 3%.

Si observamos la evolución de los locales vacíos, vemos que el mayor cierre de locales se produjo del año 2015 al año 2016, aumentando el número de locales vacíos en un 73%. En cambio desde el año 2016 al año 2018 se ha producido una disminución de los mismos ya que hay 8 locales vacíos menos.

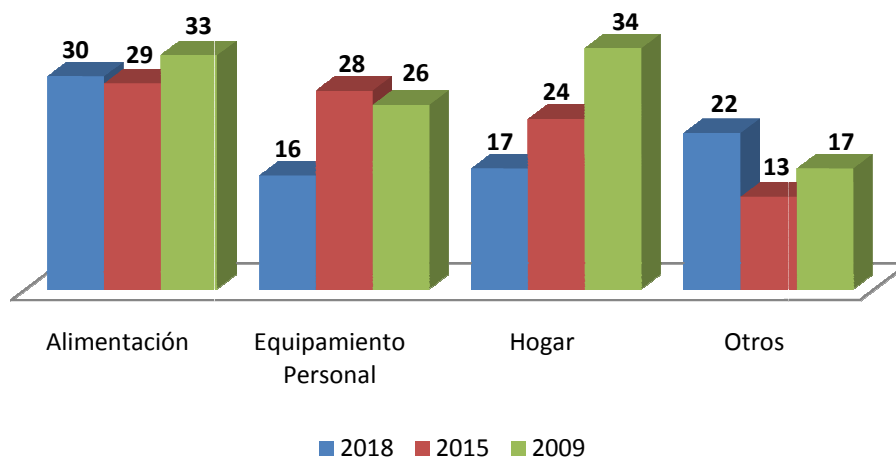
Actualmente el **índice de actividad económica del eje es de un 85%**, disminuyendo ligeramente respecto al año 2015, en donde la actividad económica era casi de un 89%.

A continuación se estudia y detalla la oferta comercial y de servicios de Compromiso de Caspe.

OFERTA COMERCIAL

Como se ha comentado anteriormente desde el año 2009 se ha producido una importante **disminución de la oferta comercial**, principalmente en los comercios dedicados al **equipamiento personal y al hogar**. Actualmente el sector de la **alimentación** es el **más numeroso** y el que se ha **mantenido más estable** en estos últimos años. El número de establecimientos dedicados a **otras actividades** no encuadradas en el sector de la alimentación, equipamiento personal y hogar, ha **aumentado**, principalmente del año 2015 al 2018.

La mayor disminución de establecimientos dedicados al equipamiento personal se produjo desde el año 2015 al 2018, disminuyendo en un 43%. El sector de hogar, en cambio ha disminuido de igual manera en los tramos del 2009 al 2015 y del 2015 al 2018 (un 29% en cada uno de ellos).



SECTOR DE ALIMENTACIÓN

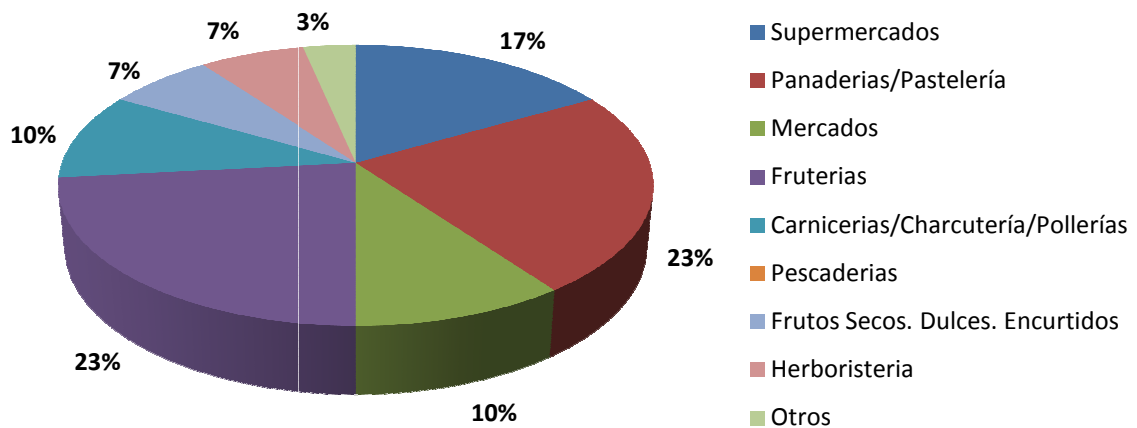
En la Avenida Compromiso de Caspe existen **30 locales** dedicados a la alimentación. Este sector supone el **35% de los comercios** de este eje.

Tiene una amplia y variada oferta en alimentación, destacando la presencia en este eje de 3 mercados, lo que aumenta considerablemente la oferta respecto a los locales que se han censado y a los que se acceden directamente a pie de calle (sin entrar en el mercado, el cual se ha contado como un local). El único comercio de

alimentación, ubicado en local independiente, que no existe es la pescadería, pero no se puede decir que haya una falta de oferta comercial ya que este tipo de comercio está presente en los mercados.

Las fruterías y panaderías-pastelerías son los comercios más representativos del sector, un 23% de los comercios dedicados a la alimentación en cada uno de los casos.

ACTIVIDAD	NUM. COMERCIOS
Supermercados	5
Panaderías/Pastelería	7
Mercados	3
Fruterías	7
Carnicerías/Charcutería/Pollerías	3
Pescaderías	0
Frutos Secos. Dulces. Encurtidos	2
Herboristería	2
Otros	1

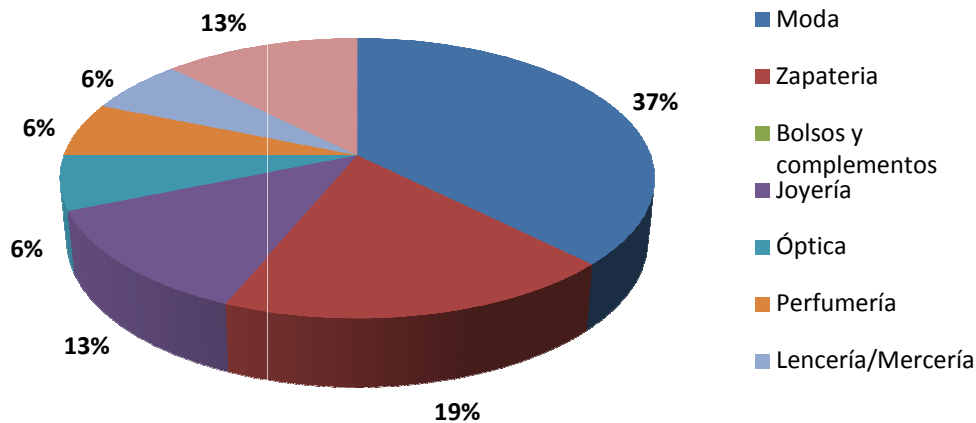


SECTOR DE EQUIPAMIENTO PERSONAL

Se han censado **16 locales** dedicados a la venta de equipamiento personal. Este tipo de comercio, que actualmente representa un **19% de los locales comerciales del eje**, es el que **más ha disminuido desde el año 2015**, cuando suponía el 30% de la actividad comercial.

Los comercios más numerosos son los de moda (un 37%) y las zapaterías (19%), aunque el resto de actividades como joyerías, ópticas, perfumerías, lencería-mercería, etc. también tienen presencia en menor medida. La única oferta inexistente en este eje son los comercios de venta de bolsos y complementos.

ACTIVIDAD	NUM. COMERCIOS
Moda	6
Zapatería	3
Bolsos y complementos	0
Joyería	2
Óptica	1
Perfumería	1
Lencería/Mercería	1
Otros	2



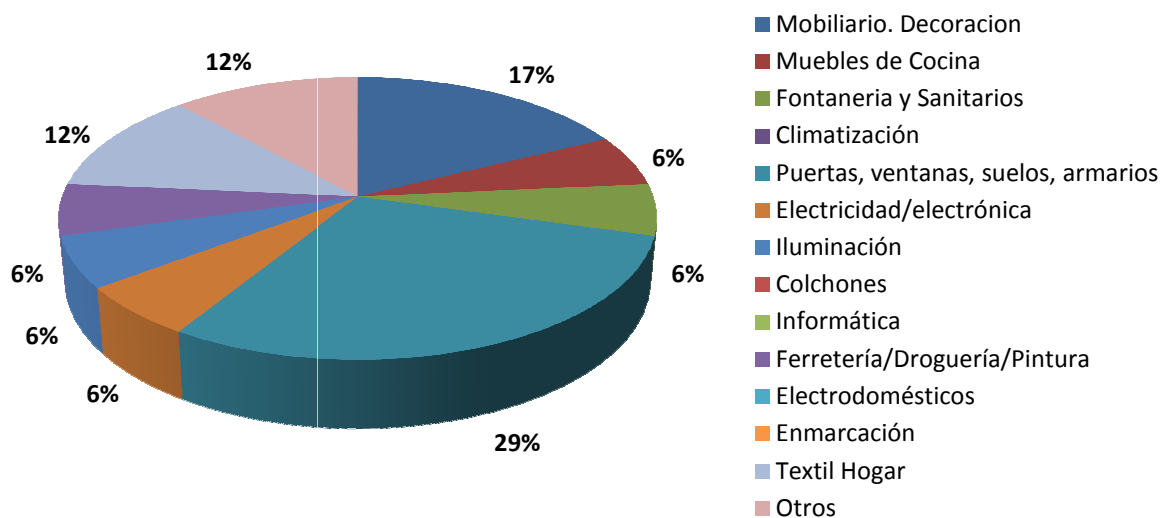
SECTOR HOGAR

El sector del hogar ha sido uno de los grandes perjudicados a nivel comercial en este eje, si tenemos en cuenta que en el año 2009 existían 34 comercios dedicados a esta actividad y en el año 2018 se han **censado** únicamente 17.

Los comercios dedicados a la venta de puertas, ventanas, suelos y armarios junto con los de mobiliario y decoración son la principal oferta en este sector, estando también representados en menor porcentaje el textil hogar, muebles de cocina, fontanería-sanitarios, electricidad y ferretería-droguería-pintura.

No existe oferta comercial en esta avenida de actividades como la venta de electrodomésticos, enmarcación, informática, colchones o climatización.

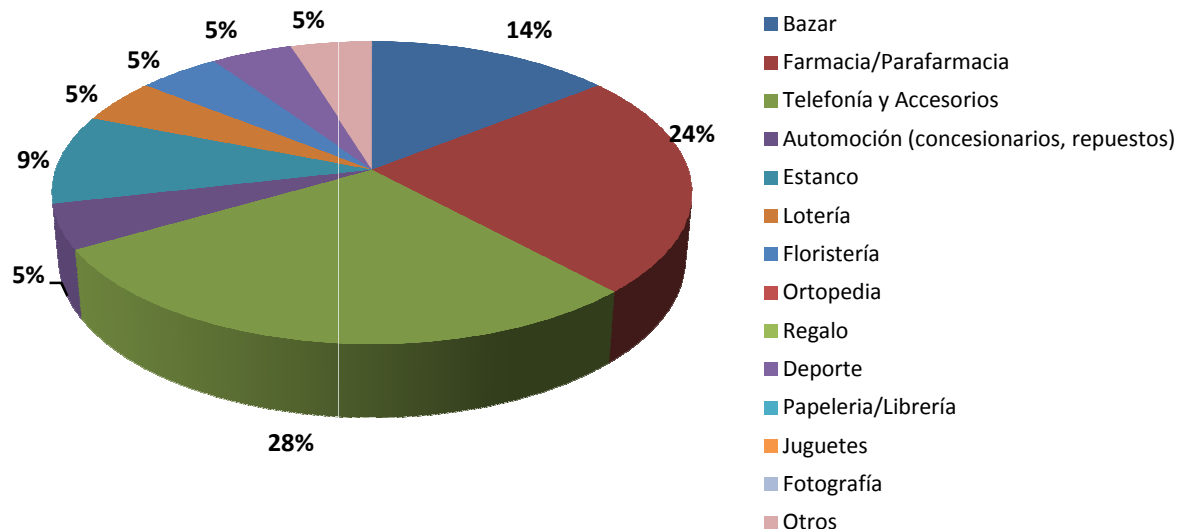
ACTIVIDAD	NUM. COMERCIOS
Mobiliario. Decoracion	3
Muebles de Cocina	1
Fontanería y Sanitarios	1
Climatización	0
Puertas, ventanas, suelos, armarios	5
Electricidad/electrónica	1
Iluminación	1
Colchones	0
Informática	0
Ferretería/Droguería/Pintura	1
Electrodomésticos	0
Enmarcación	0
Textil Hogar	2
Otros	2



OTRAS ACTIVIDADES COMERCIALES

Se han **censado 22 locales** de este tipo de comercio que no está englobado en los sectores anteriores. Los establecimientos predominantes son los dedicados a la venta de telefonía y sus accesorios, así como las farmacias-parafarmacias. También hay oferta comercial en actividades como artículos de deporte, bazares, automoción, estanco, floristería, lotería, entre otros. Sin embargo no existen papelerías, jugueterías, ortopedias o tiendas de fotografía y de regalo.

ACTIVIDAD	NUM. COMERCIOS
Bazar	3
Farmacia/Parafarmacia	5
Telefonía y Accesorios	6
Automoción (concesionarios, repuestos)	1
Estanco	2
Lotería	1
Floristería	1
Ortopedia	0
Regalo	0
Deporte	1
Papelería/Librería	0
Juguetes	0
Fotografía	0
Otros	1

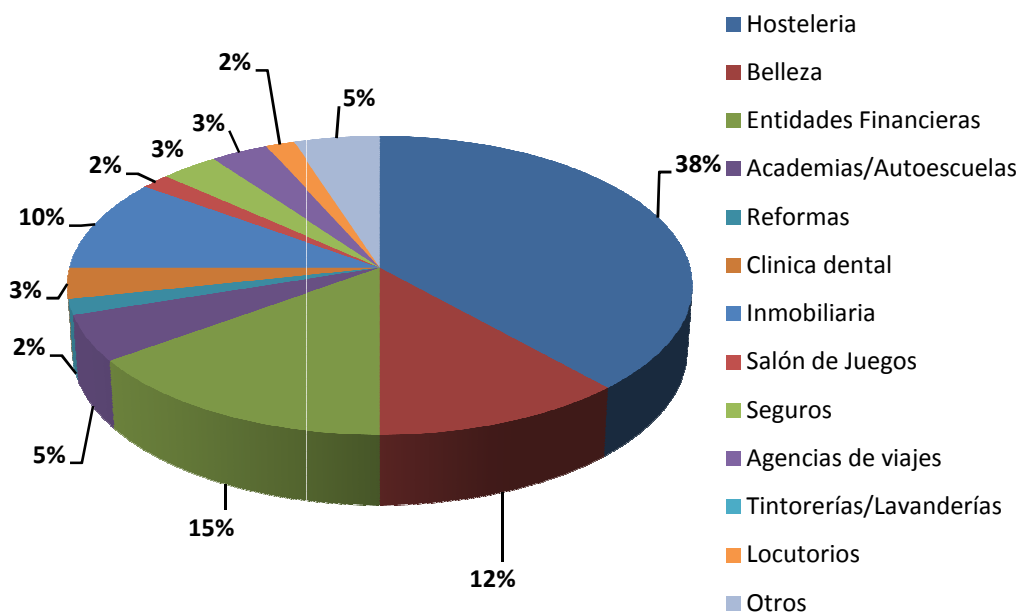


OFERTA DE SERVICIOS

En la Avenida Compromiso de Caspe existen **60 locales** dedicados al sector servicios. Este tipo de negocios supone el **35% de los locales del eje**, habiendo **aumentado su presencia** ligeramente, un 3%, respecto a los existentes en el año 2015.

La hostelería es con gran diferencia la actividad predominante, un 38% sobre el resto de actividades de servicios. Actividades como entidades financieras, belleza (peluquería y centros de estética) o inmobiliarias representan entre el 10% y el 15% de los servicios de esta calle. Una de las actividades inexistentes en Compromiso de Caspe son las tintorerías-lavanderías.

ACTIVIDAD	NUM. COMERCIOS
Hostelería	23
Belleza	7
Entidades Financieras	9
Academias/Autoescuelas	3
Reformas	1
Clínica dental	2
Inmobiliaria	6
Salón de Juegos	1
Seguros	2
Agencias de viajes	2
Tintorerías/Lavanderías	0
Locutorios	1
Otros	3



ACTIVIDADES SIN OFERTA COMERCIAL EN LA AVDA. COMPROMISO DE CASPE

A continuación se detallan aquellas actividades de las que no existe oferta comercial o de servicios en la Avda. Tenor Fleta.

COMERCIOS

SECTOR EQUIPAMIENTO PERSONAL	Bolsos y complementos
SECTOR HOGAR	Climatización
	Colchones
	Informática
	Electrodomésticos
	Enmarcación
OTRAS ACTIVIDADES	Juguetes
	Papelería. Librería
	Fotografía.
	Ortopedia
	Regalo

SERVICIOS

Tintorerías. Lavandería

SALVADOR MINGUIJÓN

La calle Salvador Minguijón se encuentra entre Pº Echegaray y la calle Batalla de Lepanto. En este eje se han **censado 94** locales, de los cuales, **35 son comercios (37%), 29 empresas de servicios (31%) y 30 están vacíos (32%).**

En el año 2015 este eje no fue estudiado, por lo que no se puede realizar una comparativa que nos indique la variación existente entre las distintas actividades. Sí que se realizó en el 2016 el censo de los locales vacíos dentro del estudio de “Censo de locales vacíos en los principales ejes comerciales principales y secundarios de la ciudad”.

	2018	2016	2015	2009
Número de locales	94			
Número de comercios	35			
Número de empresas de servicios	29			
Número de locales vacíos	30	33		

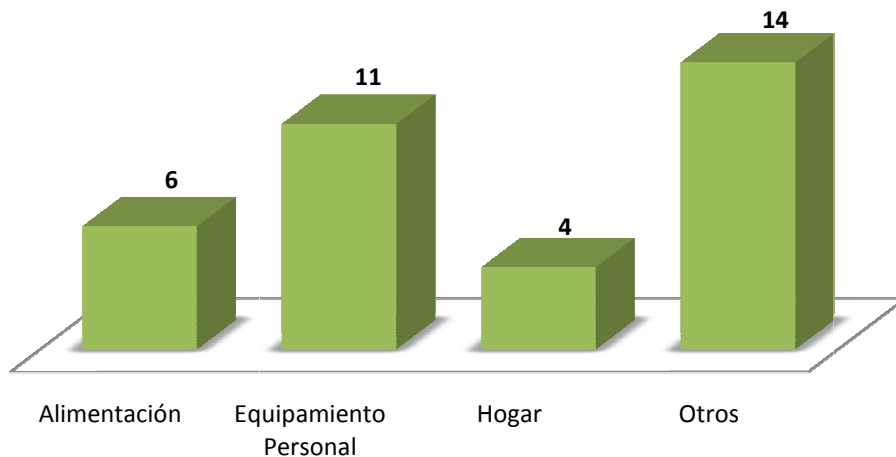
Tal y como se puede observar en la tabla, en el año 2016 existían 33 locales vacíos en este eje. Aunque esta **cifra ha disminuido en los dos últimos años**, sigue siendo muy **preocupante que en el año 2018 todavía un 32% de los locales estén vacíos.**

Con toda esta información vemos que el **índice de actividad económica** de este eje no es muy elevado, un **68%.**

OFERTA COMERCIAL

Como ya se ha indicado anteriormente, el comercio únicamente supone un **37% de la actividad económica de este eje**.

El sector más representativo se corresponde a aquellos comercios cuyas **actividades no están englobadas** en los sectores de alimentación, equipamiento personal y hogar, con un **40%** de la actividad económica comercial. El segundo sector más representativo es el del **equipamiento personal** (un 32%), seguido de la **alimentación** (un 17%) y por último el comercio dedicado al **hogar** (un 11%).



SECTOR DE ALIMENTACIÓN

En Salvador Minguijón existen 6 locales dedicados al sector de la alimentación. No hay supermercados ni mercados en esta calle y los comercios de alimentación existentes, en su 50% son fruterías, por lo que la oferta comercial de alimentación no es muy variada en este eje.

ACTIVIDAD	NUM. COMERCIOS
Supermercado	0
Panaderías/Pastelería	1
Mercados	0
Fruterías	3
Carnicerías/Charcutería/Pollerías	0
Pescaderías	0
Frutos Secos. Dulces. Encurtidos	1
Herboristería	0
Otros	1